

คู่มือปฏิบัติงาน  
ป้องกันและบรรเทาสาธารณภัย



---

องค์การบริหารส่วนตำบลตะลุโบะ  
อำเภอเมือง จังหวัดปัตตานี

## คำนำ

ด้วยปัจจุบันสาธารณสุขภัย ยังคงมีแนวโน้มจะเกิดขึ้นอย่างต่อเนื่องและซับซ้อนมากขึ้น เนื่องจากความแปรปรวนของภูมิอากาศโลก ความเสื่อมโทรมของทรัพยากรธรรมชาติประกอบกับการเปลี่ยนแปลงโครงสร้างสังคมไทยจากสังคมชนบทไปสู่สังคมเมืองอย่างรวดเร็วประชาชนมีโอกาสอาศัยอยู่ในพื้นที่เสี่ยงภัยเพิ่มขึ้นส่งผลให้ความเสียหายจากสาธารณสุขภัยรุนแรงมากขึ้น ทั้งภัยธรรมชาติเช่น อุทกภัย วาตภัย ภัยแล้ง ภัยหนาว และภัยจาก การกระทำของมนุษย์เช่น อัคคีภัย อุบัติภัย การรั่วไหลของสารเคมีอันตราย รวมทั้งสาธารณสุขภัยหรืออุบัติเหตุต่างๆ ที่เกิดขึ้น

งานป้องกันและบรรเทาสาธารณสุขภัย ซึ่งเป็นหน่วยงานที่มีความสำคัญเป็นอย่างยิ่งในการช่วยเหลือและบรรเทาสาธารณสุขภัยต่างๆที่เกิดขึ้น เจ้าหน้าที่ผู้ปฏิบัติงานจึงต้องมีความรู้ความเข้าใจในขั้นตอนการปฏิบัติอย่างถ่องแท้ จึงจะสามารถปฏิบัติงานได้อย่างถูกต้องรวดเร็ว มีประสิทธิภาพ ประสิทธิผล

ดังนั้น ผู้จัดทำคู่มือการปฏิบัติงานเล่มนี้จึงได้รวบรวมเนื้อหาสาระ หน้าที่ลักษณะงาน และขั้นตอน การปฏิบัติงานป้องกันและบรรเทาสาธารณสุขภัย จัดทำเป็นรูปเล่มไว้เพื่อใช้เป็นคู่มือในการปฏิบัติงาน ตลอดจนเป็นการสร้างความเข้าใจและความร่วมมือต่างๆจากผู้มีส่วนได้เสีย ในการปฏิบัติงานตามภารกิจหลักของหน่วยงาน องค์กรปกครองส่วนท้องถิ่น เพื่อให้เข้าใจบทบาทหน้าที่ ลักษณะงาน และขั้นตอนการปฏิบัติงานป้องกันและบรรเทาสาธารณสุขภัยได้ดียิ่งขึ้น และสามารถนำไปปฏิบัติได้อย่างถูกต้อง รวดเร็ว เพื่อบรรเทาความเดือดร้อนแก่ ผู้ประสบภัยกรณีฉุกเฉิน

งานป้องกันและบรรเทาสาธารณสุขภัย  
คณะกรรมการผู้จัดทำคู่มือปฏิบัติงาน

# สารบัญ

หน้า

คำนำ

สารบัญ

|  |    |
|--|----|
| หลักการและเหตุผล   | ๑  |
| วัตถุประสงค์   | ๑  |
| นิยามคำศัพท์   | ๑  |
| การจัดตั้งกองอำนวยการป้องกันและบรรเทาสาธารณภัย                       | ๒  |
| สถานที่ตั้ง  | ๓  |
| แนวทางปฏิบัติ  | ๔  |
| การปฏิบัติในภาวะฉุกเฉิน  | ๖  |
| การอพยพ  | ๘  |
| ขั้นตอนการดำเนินงานด้านการช่วยเหลือเหตุสาธารณภัยกรณีฉุกเฉิน          | ๑๑ |
| ขั้นตอนการดำเนินงาน ด้านสนับสนุนน้ำอุปโภค-บริโภค                     | ๑๒ |
| ขั้นตอนการปฏิบัติงาน พนักงานขับรถบรรทุกน้ำกรณีส่งน้ำอุปโภค-บริโภค    | ๑๓ |
| ขั้นตอนการปฏิบัติงาน พนักงานขับรถบรรทุกน้ำอเนกประสงค์                | ๑๔ |
| ขั้นตอนการปฏิบัติงาน ระบบการแพทย์ฉุกเฉิน                             | ๑๕ |
| ขั้นตอนการปฏิบัติงาน การช่วยเหลือเยียวยาผู้ประสบภัยพิบัติกรณีฉุกเฉิน | ๑๖ |
| ขั้นตอนการปฏิบัติงาน ระวังเหตุอัคคีภัย                               | ๑๗ |

ภาคผนวก

- แบบรายงานเหตุด่วน
- คำขอหนังสือรับรอง
- หนังสือรับรองผู้ประสบภัย

## คู่มือการปฏิบัติงาน

งานป้องกันและบรรเทาสาธารณภัย องค์การบริหารส่วนตำบลตะลุโบะ

### ๑. หลักการและเหตุผล

สาธารณภัยยังคงมีแนวโน้มจะเกิดขึ้นอย่างต่อเนื่องและซับซ้อนมากขึ้น เนื่องจากความแปรปรวนของภูมิอากาศโลก ความเสื่อมโทรมของทรัพยากรธรรมชาติประกอบกับการเปลี่ยนแปลงโครงสร้างสังคมไทยจากสังคมชนบทไปสู่สังคมเมืองอย่างรวดเร็ว ประชาชนมีโอกาสอาศัยอยู่ในพื้นที่เสี่ยงภัยมากขึ้น ส่งผลให้ความเสียหายจากสาธารณภัยรุนแรงมากขึ้น ทั้งภัยธรรมชาติเช่น อุทกภัย วาตภัย ภัยแล้ง ภัยหนาว และภัยจากการกระทำของ มนุษย์เช่น อัคคีภัย อุบัติภัย การรั่วไหลของสารเคมีอันตราย องค์การปกครองส่วนท้องถิ่นซึ่งเป็นหน่วยงานที่อยู่ใกล้ชิดประชาชน และมีบทบาทภารกิจในการเข้าไปให้ความช่วยเหลือและบรรเทาสาธารณภัยในลำดับแรก ก่อนที่หน่วยงานภายนอกจะเข้าไปให้ความช่วยเหลือ ประกอบกับพระราชบัญญัติป้องกันและบรรเทาสาธารณภัย พ.ศ. ๒๕๕๐ กำหนดให้องค์กรปกครองส่วนท้องถิ่นมี หน้าที่ในการป้องกันและบรรเทาสาธารณภัย และให้ผู้บริหารองค์กรปกครองส่วนท้องถิ่นเป็นผู้อำนวยการท้องถิ่น ในการป้องกันและบรรเทาสาธารณภัยในท้องถิ่นตน จึงถือเป็นภารกิจสำคัญขององค์กรปกครองส่วนท้องถิ่นที่ จะต้องเตรียมความพร้อมในการป้องกันสาธารณภัย และพัฒนาขีดความสามารถในการเผชิญเหตุและให้ความช่วยเหลือผู้ประสบภัย ภายหลังจากสถานการณ์ภัยยุติ

### ๒. วัตถุประสงค์

๑. เพื่อให้การดำเนินงานจัดการงานป้องกันและบรรเทาสาธารณภัย ขององค์การบริหารส่วนตำบล ตะลุโบะ มีขั้นตอนหรือกระบวนการ และแนวทางในการปฏิบัติงานเป็นมาตรฐานเดียวกัน
๒. เพื่อให้มั่นใจว่าได้มีการปฏิบัติตามข้อกำหนด ระเบียบหลักเกณฑ์เกี่ยวกับการจัดการงานป้องกันและบรรเทาสาธารณภัยที่กำหนดไว้อย่างสม่ำเสมอ และมีประสิทธิภาพ
๓. เพื่อพัฒนาขีดความสามารถด้านการป้องกันและบรรเทาสาธารณภัยให้มีประสิทธิภาพ สามารถลด ความสูญเสียที่เกิดจากภัยพิบัติให้เหลือน้อยที่สุด
๔. เพื่อให้ประชาชนที่ประสบภัยได้รับการช่วยเหลือฟื้นฟูอย่างทั่วถึงและทันเวลา
๕. เพื่อบูรณาการระบบการสั่งการในการป้องกันและบรรเทาสาธารณภัยอย่างมีประสิทธิภาพ
๖. เพื่อสร้างระบบบริหารจัดการสาธารณภัยที่ดีและสอดคล้องกับวิถีจักรการเกิดภัย

### ๓. นิยามคำศัพท์

การป้องกัน (Prevention) หมายถึง มาตรการและกิจกรรมต่างๆ ที่กำหนดขึ้นล่วงหน้าทั้งทางด้าน โครงสร้าง และที่มิใช่ด้านโครงสร้าง เพื่อลดหรือควบคุมผลกระทบในทางลบจากสาธารณภัย

การลดผลกระทบ (Mitigation) หมายถึง กิจกรรมหรือวิธีการต่างๆ เพื่อหลีกเลี่ยงและลดผลกระทบทางลบจากสาธารณภัย และยังหมายถึงการลดและป้องกันมิให้เกิดเหตุหรือลดโอกาสที่อาจก่อให้เกิดสาธารณภัย

การเตรียมความพร้อม (Preparedness) หมายถึง มาตรการและกิจกรรมที่ดำเนินการล่วงหน้าก่อน เพื่อเตรียมพร้อมการจัดการในสถานการณ์ฉุกเฉินให้สามารถรับมือกับผลกระทบจากสาธารณภัยได้ อย่างทันการณ์ และมีประสิทธิภาพ

การจัดการในภาวะฉุกเฉิน (Emergency Management) หมายถึง การจัดตั้งองค์กรและการบริหาร จัดการ ด้านต่าง ๆ เพื่อรับมือขอในการจัดการสถานการณ์ฉุกเฉินทุกรูปแบบ โดยเฉพาะอย่างยิ่งการเตรียมความพร้อมรับมือ และการฟื้นฟูบูรณะ

การฟื้นฟูบูรณะ (Rehabilitation) หมายถึง การฟื้นฟูสภาพเพื่อทำให้สิ่งที่ถูกต้องหรือได้รับความเสียหายจากสาธารณภัยได้รับการช่วยเหลือ แก้ไขให้กลับคืนสู่สภาพเดิมหรือดีกว่าเดิม รวมทั้งให้ผู้ประสบภัยสามารถดำรงชีวิตตามสภาพปกติได้โดยเร็ว

หน่วยงานของรัฐ หมายถึง ส่วนราชการ รัฐวิสาหกิจ องค์กรมหาชน และหน่วยงานอื่นของรัฐ แต่ไม่หมายความรวมถึงองค์กรปกครองส่วนท้องถิ่น

องค์กรปกครองส่วนท้องถิ่น หมายถึง องค์กรบริหารส่วนตำบล เทศบาล องค์กรบริหารส่วนจังหวัด เมืองพัทยา และองค์กรปกครองส่วนท้องถิ่นอื่นที่มีกฎหมายจัดตั้ง องค์กรปกครองส่วนท้องถิ่นแห่งพื้นที่ หมายถึง องค์กรบริหารส่วนตำบล เทศบาล และองค์กรปกครอง ส่วนท้องถิ่นอื่นที่มีกฎหมายจัดตั้ง แต่ไม่หมายรวมถึงองค์กรบริหารส่วนจังหวัด และกรุงเทพมหานคร

บัญชาการป้องกันและบรรเทาสาธารณภัยแห่งชาติ หมายถึง รัฐมนตรีว่าการกระทรวงมหาดไทย

รองผู้บัญชาการป้องกันและบรรเทาสาธารณภัยแห่งชาติ หมายถึง ปลัดกระทรวงมหาดไทย

ผู้อำนวยการกลาง หมายถึง อธิบดีกรมป้องกันและบรรเทาสาธารณภัย

ผู้อำนวยการจังหวัด หมายถึง ผู้ว่าราชการจังหวัด

รองผู้อำนวยการจังหวัด หมายถึง นายกองค้การบริหารส่วนจังหวัด

ผู้อำนวยการอำเภอ หมายถึง นายอำเภอ

ผู้อำนวยการท้องถิ่น หมายถึง นายกองค้การบริหารส่วนตำบล, นายกเทศมนตรี

ผู้ช่วยผู้อำนวยการท้องถิ่น หมายถึง ปลัดองค์กรปกครองส่วนท้องถิ่น

เจ้าพนักงาน หมายถึง ผู้ซึ่งได้รับแต่งตั้งให้ปฏิบัติหน้าที่ในการป้องกันและบรรเทาสาธารณภัยในพื้นที่ ต่างๆ ตามพระราชบัญญัติป้องกันและบรรเทาสาธารณภัย พ.ศ. ๒๕๔๐

กองอำนาจการป้องกันและบรรเทาสาธารณภัยจังหวัด หมายถึง องค์กรปฏิบัติในการป้องกันและ บรรเทาสาธารณภัยในเขตจังหวัดและหน่วยเผชิญเหตุเมื่อเกิดสาธารณภัยขึ้นในพื้นที่อำเภอ พื้นที่จังหวัด

กองอำนาจการป้องกันและบรรเทาสาธารณภัยอำเภอ หมายถึง องค์กรปฏิบัติในการป้องกันและ บรรเทาสาธารณภัยในเขตอำเภอ และทำหน้าที่ช่วยเหลือจังหวัดในการป้องกันและบรรเทาสาธารณภัย

กองอำนาจการป้องกันและบรรเทาสาธารณภัยท้องถิ่นแห่งพื้นที่ หมายถึง องค์กรปฏิบัติในการป้องกันและบรรเทาสาธารณภัยในเขตองค์กรบริหารส่วนตำบล/เทศบาล และเป็นหน่วยเผชิญเหตุเมื่อเกิดสาธารณภัยขึ้นในพื้นที่

#### ๔. การจัดตั้งกองอำนาจการป้องกันและบรรเทาสาธารณภัย

##### ๔.๑ องค์กรปฏิบัติ

##### ๔.๑.๑ กองอำนาจการป้องกันและบรรเทาสาธารณภัยขององค์กรบริหารส่วนตำบลตะลุโเบ

ทำหน้าที่เป็นหน่วยงานของผู้อำนาจการท้องถิ่น และให้มีที่ทำการโดยให้ใช้ที่ทำการ/สำนักงานองค์กรบริหารส่วนตำบลตะลุโเบ เป็นสำนักงานของผู้อำนาจการท้องถิ่น มีนายกองค้การบริหารส่วนตำบลตะลุโเบเป็น ผู้อำนวยการ และมีปลัดองค์กรบริหารส่วนตำบลตะลุโเบ เป็นผู้ช่วยผู้อำนวยการ กำนัน ผู้ใหญ่บ้าน และ ภาคเอกชนในพื้นที่ร่วมปฏิบัติงานในกองอำนาจการป้องกันและบรรเทาสาธารณภัยรับผิดชอบในการป้องกันและบรรเทาสาธารณภัยในเขตองค์กรบริหารส่วนตำบลตะลุโเบและเป็นหน่วยเผชิญเหตุเมื่อเกิดภัยพิบัติขึ้นในพื้นที่

##### ๔.๑.๒ การกิจของกองอำนาจการป้องกันและบรรเทาสาธารณภัยองค์กรบริหารส่วนตำบลตะลุโเบ

(๑) อำนาจการ ควบคุม ปฏิบัติงาน และประสานการปฏิบัติเกี่ยวกับการดำเนินการป้องกันและบรรเทาสาธารณภัยในเขตพื้นที่องค์กรบริหารส่วนตำบลตะลุโเบ

(๒) สนับสนุนกองอำนาจการป้องกันและบรรเทาสาธารณภัยซึ่งมีพื้นที่ติดต่อ หรือใกล้เคียง หรือเขตพื้นที่อื่นเมื่อได้รับการร้องขอ

(๓) ประสานกับส่วนราชการและหน่วยงานที่เกี่ยวข้องในเขตพื้นที่ที่รับผิดชอบ รวมทั้งประสานความร่วมมือกับภาคเอกชนในการปฏิบัติการป้องกันและบรรเทาสาธารณภัยทุกขั้นตอน

๔.๒ โครงสร้างและหน้าที่ของกองอำนาจการป้องกันและบรรเทาสาธารณภัยองค์การบริหารส่วนตำบลตะลุโบะ

๔.๒.๑ โครงสร้างกองอำนาจการป้องกันและบรรเทาสาธารณภัยองค์การบริหารส่วนตำบลตะลุโบะ ประกอบด้วย ๕ ฝ่าย ได้แก่

(๑) ฝ่ายอำนาจการ ทำหน้าที่อำนาจการ ควบคุมกำกับดูแลในการป้องกันและบรรเทาสาธารณภัยให้ เป็นไปอย่างมีประสิทธิภาพและประสิทธิผล รวมทั้งวางระบบการติดตามติดต่อสื่อสารในการป้องกันและบรรเทาสาธารณภัยระหว่างกองอำนาจการป้องกันและบรรเทาสาธารณภัยทุกระดับและฝ่ายที่เกี่ยวข้องให้การติดต่อเป็นไปอย่างรวดเร็วต่อเนื่องและเชื่อถือได้ตลอดเวลา

(๒) ฝ่ายแผนและโครงการ ทำหน้าที่ เกี่ยวข้องกับการวางแผนการป้องกันและบรรเทาสาธารณภัย การพัฒนาแผนงาน การพัฒนาเกี่ยวกับการป้องกันและบรรเทาสาธารณภัยในทุกขั้นตอนงานติดตามประเมินผล งาน การฝึกซ้อมแผนฯ งานการจัดฝึกอบรมต่าง ๆ และงานการจัดทำโครงการเกี่ยวกับการป้องกันและบรรเทาสาธารณ ภัย

(๓) ฝ่ายป้องกันและปฏิบัติการ ทำหน้าที่ติดตามสถานการณ์รวบรวมข้อมูล ประเมินสถานการณ์ที่อาจ เกิดขึ้น วางมาตรการต่าง ๆ ในการป้องกันภัยมิให้เกิดขึ้น หรือเกิดขึ้นแล้วได้รับความเสียหายน้อยที่สุด จัด ระเบียบแจ้งเตือนภัยการช่วยเหลือประชาชนผู้ประสบภัยงานการข่าวการรักษาความปลอดภัยและการปฏิบัติการ จิตวิทยา

(๔) ฝ่ายฟื้นฟูบูรณะ ทำหน้าที่ สำรองความเสียหาย และความต้องการด้านต่างๆ จัดทำบัญชีผู้ประสบสา ธารณภัย ประสานกับทุกหน่วยงานที่เกี่ยวข้องกับการสงเคราะห์ผู้ประสบสาธารณภัย เพื่อให้การสงเคราะห์และ ฟื้นฟูคุณภาพชีวิตทั้งทางด้านร่างกายและจิตใจแก่ผู้ประสบสาธารณภัย พร้อมทั้งดำเนินการฟื้นฟูบูรณะสิ่งของที่ซบ เสียหายให้กลับคืนสู่สภาพเดิม หรือใกล้เคียงกับสภาพเดิมให้มากที่สุด

(๕) ฝ่ายประชาสัมพันธ์ ทำหน้าที่ เป็นเจ้าหน้าที่เกี่ยวกับการประชาสัมพันธ์เผยแพร่ความรู้เกี่ยวกับการป้องกันและบรรเทาสาธารณภัยและการแถลงข่าวข้อเท็จจริงเกี่ยวกับความเสียหาย และความช่วยเหลือให้แก่มวลชนและประชาชนทั่วไปได้ทราบ

๔.๓ การบรรจุกำลัง

๔.๓.๑ ในภาวะปกติใช้กำลังเจ้าหน้าที่ขององค์การบริหารส่วนตำบลตะลุโบะเป็นหลัก

๔.๓.๒ เมื่อคาดว่าจะเกิดหรือเกิดสาธารณภัยขึ้นในพื้นที่ใด ให้กองอำนาจการป้องกันและบรรเทาสาธารณภัย เข้าควบคุมสถานการณ์ปฏิบัติหน้าที่และเพื่อช่วยเหลือประชาชนให้พื้นที่โดยเร็ว และรายงานให้ผู้อำนาจการอำเภอทราบทันที

## ๕. สถานที่ตั้ง

ตั้งอยู่ ณ ที่ทำการองค์การบริหารส่วนตำบลตะลุโบะ หมู่ที่ ๓ ตำบลตะลุโบะ อำเภอเมือง จังหวัดปัตตานี

### แนวทางปฏิบัติ

เพื่อเตรียมการด้านทรัพยากรระบบการปฏิบัติการและเตรียมความพร้อมไว้รองรับสถานการณ์สาธารณสุขที่อาจเกิดขึ้นในพื้นที่รับผิดชอบ ได้อย่างมีประสิทธิภาพ หลักการปฏิบัติ ให้องค์การบริหารส่วนตำบลและหน่วยงานที่เกี่ยวข้องจัดเตรียมและจัดหาทรัพยากรที่จำเป็นเพื่อการป้องกันและบรรเทาสาธารณสุขให้เหมาะสมกับผลการประเมินความเสี่ยงและความอ่อนแอของพื้นที่ รวมทั้งการวางแนวทางการปฏิบัติการให้พร้อมเผชิญสาธารณสุขและดำเนินการฝึกซ้อมตามแผนที่กำหนดอย่างสม่ำเสมอเป็นประจำเพื่อให้เกิดความพร้อม ในทุกด้านและทุกภาคส่วน ในเขตพื้นที่องค์การบริหารส่วนตำบลละลุโบะ

| หลักการปฏิบัติ   | แนวทางปฏิบัติ   |
|--|---|
| ๑. การป้องกันและลดผลกระทบ<br>๑.๑ การวิเคราะห์ความเสี่ยงภัย                   | <ul style="list-style-type: none"><li>- ประเมินความเสี่ยงภัยและความอ่อนแอในพื้นที่โดยพิจารณาจากข้อมูลสถิติการเกิดภัยและการวิเคราะห์ข้อมูลสภาพแวดล้อมต่าง ๆ</li><li>- จัดทำแผนที่เสี่ยงภัยแยกตามประเภทภัย</li></ul>  |
| ๑.๒ การเตรียมการด้านฐานข้อมูลและระบบ สารสนเทศ                                | <ul style="list-style-type: none"><li>- จัดทำฐานข้อมูลเพื่อสนับสนุนการบริหารจัดการสาธารณสุข</li><li>- พัฒนาระบบเชื่อมโยงข้อมูลด้านสาธารณสุขระหว่าง หน่วยงานให้มีประสิทธิภาพและสามารถใช้งานได้ร่วมกัน</li><li>- กระจายข้อมูลด้านสาธารณสุขไปยังหน่วยงานที่มีหน้าที่ ปฏิบัติการ</li></ul>  |
| ๑.๓ การส่งเสริมให้ความรู้และสร้างความตระหนักด้านการป้องกันและบรรเทาสาธารณสุข | <ul style="list-style-type: none"><li>- สนับสนุนให้สื่อประชาสัมพันธ์ให้มีบทบาทในการรณรงค์ประชาสัมพันธ์เพื่อปลูกฝังจิตสำนึกด้านความปลอดภัยอย่างต่อเนื่อง</li><li>- เผยแพร่และเสริมสร้างความรู้ความเข้าใจแก่ประชาชน เกี่ยวกับความปลอดภัยในชีวิตประจำวัน</li><li>- พัฒนารูปแบบและเนื้อหาการรณรงค์ประชาสัมพันธ์ให้ ชัดเจนเข้าใจง่าย เหมาะสม เข้าถึงกลุ่มเป้าหมายแต่ละกลุ่มและเป็นที่น่าสนใจ</li><li>- ส่งเสริมและสนับสนุนให้องค์กรเครือข่ายในการป้องกัน และบรรเทาสาธารณสุขทุกภาคส่วนทั้งภาครัฐ ภาค เอกชน และอาสาสมัครต่างๆ มีส่วนร่วมในการรณรงค์ในเรื่องความปลอดภัยอย่างต่อเนื่อง</li><li>- พัฒนาระบบเชื่อมโยงข้อมูลด้านสาธารณสุขระหว่าง หน่วยงานให้มีประสิทธิภาพและสามารถใช้งาน</li><li>- กระจายข้อมูลด้านสาธารณสุขไปยังหน่วยงานที่มีหน้าที่ปฏิบัติการ</li></ul> |

| หลักการปฏิบัติ  | แนวทางปฏิบัติ  |
|---|--|
| <p>๑.๕ การเตรียมการป้องกันด้านโครงสร้างและ เครื่องหมายสัญญาณเตือนภัย</p>          | <ul style="list-style-type: none"> <li>- จัดหาพื้นที่รองรับน้ำและกักเก็บน้ำ</li> <li>- สร้างอาคารหรือสถานที่เพื่อเป็นสถานที่หลบภัยสำหรับ พื้นที่ที่การหนีภัยทำได้ยาก หรือไม่มีพื้นที่หลบภัยที่ เหมาะสม</li> <li>- ก่อสร้าง/ปรับปรุงเส้นทางเพื่อการส่งกำลังบำรุง หรือ เส้นทางไปสถานที่หลบภัยให้ใช้ได้</li> </ul>  |
| <p>๒. การเตรียมความพร้อม<br/>๒.๑ ด้านการจัดระบบปฏิบัติการฉุกเฉิน</p>              | <ul style="list-style-type: none"> <li>- จัดทำคู่มือและจัดทำแผนปฏิบัติการฉุกเฉินและแผนสำรองของหน่วยงาน และมีการฝึกซ้อมแผน</li> <li>- จัดเตรียมระบบการติดต่อสื่อสารหลักและสื่อสารสำรอง</li> <li>- กำหนดแนวทางการประชาสัมพันธ์ข่าวสารแก่ประชาชนและเจ้าหน้าที่</li> <li>- จัดเตรียมระบบการแจ้งเตือนภัยและส่งสัญญาณเตือนภัยให้ประชาชนและเจ้าหน้าที่ได้รับทราบล่วงหน้า</li> <li>- จัดเตรียมเส้นทางอพยพและจัดเตรียมสถานที่ปลอดภัย สำหรับคนและสัตว์เลี้ยง</li> <li>- กำหนดมาตรการรักษาความปลอดภัย ความสงบเรียบร้อย รวมทั้งการควบคุม การจราจรและการสัญจรภายในเขตพื้นที่</li> <li>- จัดระบบการดูแลสิ่งของบริจาคและการสงเคราะห์ ผู้ประสบภัย</li> <li>- จัดทำบัญชีรายชื่อคนที่ต้องช่วยเหลือเป็นกรณีพิเศษ</li> </ul> |
| <p>๒.๒ ด้านบุคลากร</p>  | <ul style="list-style-type: none"> <li>- ประเมินความเสี่ยงภัยและความอ่อนแอในเขตพื้นที่โดยพิจารณาจากข้อมูลสถิติการเกิดภัยและจากการวิเคราะห์ข้อมูลสภาพแวดล้อมต่าง ๆ</li> <li>- จัดทำแผนที่เสี่ยงภัยแยกตามประเภทภัย</li> </ul>  |
| <p>๒.๓ ด้านเครื่องจักรกล ยานพาหนะ วัสดุอุปกรณ์เครื่องมือเครื่องใช้ และพลังงาน</p> | <ul style="list-style-type: none"> <li>- จัดเตรียมเครื่องจักรกลยานพาหนะ เครื่องมือวัสดุ อุปกรณ์ที่จำเป็นให้พร้อมใช้งานได้ทันที</li> <li>- จัดทำบัญชีเครื่องจักรกล ยานพาหนะเครื่องมือ วัสดุ อุปกรณ์ของหน่วยงาน ภาคีเครือข่ายทุกภาคส่วน</li> <li>- พัฒนาเครื่องจักรกล เครื่องมือ วัสดุอุปกรณ์ด้าน สาธารณภัยให้ทันสมัย</li> </ul>   |



| หลักการปฏิบัติ                | แนวทางปฏิบัติ  |
|-------------------------------|--|
|                               | <ul style="list-style-type: none"> <li>- จัดหาเครื่องมือและอุปกรณ์ที่จำเป็นพื้นฐานสำหรับชุมชน</li> <li>- จัดเตรียมระบบเตือนภัย</li> <li>- จัดหาน้ำมันเชื้อเพลิงสำรอง/แหล่งพลังงานสำรอง</li> </ul>  |
| ๒.๔ ด้านการเตรียมรับสถานการณ์ | <ul style="list-style-type: none"> <li>- จัดประชุมหน่วยงานที่เกี่ยวข้องกับการป้องกันและ บรรเทาสาธารณภัย เช่น สถานพยาบาล ไฟฟ้า ประปา ผู้นำชุมชน ฯลฯ</li> <li>- มอบหมายภารกิจความรับผิดชอบให้แก่หน่วยงานนั้น</li> <li>- กำหนดผู้ประสานงานที่สามารถติดต่อได้ตลอดเวลาของ หน่วยงาน</li> </ul> |

### การปฏิบัติในภาวะฉุกเฉิน

#### วัตถุประสงค์

๑. เพื่อดำเนินการระงับภัยที่เกิดขึ้นให้ยุติลงโดยเร็ว หรือลดความรุนแรงของภัยที่เกิดขึ้น โดยการประสานความร่วมมือจากทุกภาคส่วน

๒. เพื่อรักษาชีวิต ทรัพย์สิน และสภาวะแวดล้อมที่ได้รับผลกระทบจากการเกิดภัยพิบัติ หลักการปฏิบัติ คณะกรรมการป้องกันและบรรเทาสาธารณภัยหมู่บ้าน /ชุมชน กองอำนวยการป้องกันและบรรเทาสาธารณภัย องค์การบริหารส่วนตำบลตะลุโบะ หรือกองอำนวยการป้องกันและบรรเทาสาธารณภัย อำเภอเมือง และหน่วยงานที่เกี่ยวข้อง ดำเนินการตามขั้นตอนและวิธีปฏิบัติดังนี้

#### ๑. กรณีเมื่อเกิดสาธารณภัย ระดับหมู่บ้าน/ชุมชน

| หลักการปฏิบัติ             | แนวทางปฏิบัติ  |
|----------------------------|--|
| ๑. การแจ้งเหตุ             | ประชาชน/อาสาสมัคร/คณะกรรมการฯ ฝ่ายแจ้งเตือนภัยแจ้งเหตุให้<br>ประธานคณะกรรมการป้องกันและบรรเทาสาธารณภัยหมู่บ้าน/ชุมชน<br>และผู้อำนวยการท้องถิ่น/ผู้ที่ผู้อำนวยการท้องถิ่นมอบหมายทราบโดย<br>ทางวิทยุ<br>สื่อสาร/โทรศัพท์<br><ul style="list-style-type: none"> <li>- วิทยุสื่อสารความถี่ ๑๖๒.๘๐๐ MHz</li> <li>- โทรศัพท์สายด่วน ๐๘๙ - ๘๗๖๒๗๒๒</li> </ul> |
| ๒. การระงับเหตุ            | คณะกรรมการป้องกันและบรรเทาสาธารณภัยหมู่บ้าน/ ชุมชน/อปพร./<br>มิสเตอร์เตือนภัย/OTOS/อาสาสมัคร ต่างๆ เข้าระงับเหตุตามแผนป้องกันและบรรเทาสาธารณภัย ชุมชน  |
| หลักการปฏิบัติ             | แนวทางปฏิบัติ  |
| ๓. การประสานหน่วยงานต่าง ๆ | <ul style="list-style-type: none"> <li>- กรณีบาดเจ็บให้ประสานสถานพยาบาลในพื้นที่/ข้างเคียง</li> <li>- วิทยุสื่อสารความถี่ ๑๖๒.๘๐๐ MHz</li> <li>- โทรศัพท์สายด่วน ๐๘๙ - ๘๗๖๒๗๒๒</li> </ul>  |

๒. กรณีสาธารณสุขรุนแรงเกินกว่าระดับหมู่บ้าน/ชุมชนจะควบคุมได้

| หลักการปฏิบัติ                                   | แนวทางปฏิบัติ  |
|--|--|
| ๑. การจัดตั้งศูนย์อำนวยการเฉพาะกิจฯ              | - อำนวยการท้องถิ่นออกคำสั่งศูนย์อำนวยการเฉพาะกิจ   |
| ๒. การเฝ้าระวัง ติดตาม และรับแจ้งเหตุ ๒๔ ชั่วโมง | - จัดเวรเฝ้าระวังติดตามสถานการณ์   |
| ๓. แจ้งข่าวเตือนภัย                              | - แจ้งผู้ประสานงานของหน่วยงานที่เกี่ยวข้องทราบ<br>- แจ้งผ่านทางสื่อต่าง ๆ<br>- ออกประชาสัมพันธ์เสียงตามสาย   |
| ๔. การระงับเหตุ                                  | - ผู้อำนวยการท้องถิ่นเข้าพื้นที่ และตั้งศูนย์บัญชาการ<br>- ผู้อำนวยการท้องถิ่นเข้าพื้นที่ และตั้งศูนย์บัญชาการ<br>เหตุการณ์ในที่เกิดเหตุ เพื่อเป็นจุดสั่งการ พร้อมจัด<br>บุคลากร เครื่องมือ เครื่องใช้ อุปกรณ์และ ยานพาหนะ<br>ในการระงับเหตุ |
| ๕. การช่วยเหลือผู้ประสบภัย                       | - ปฏิบัติการค้นหา และช่วยเหลือผู้ประสบภัย<br>- ปฐมพยาบาลผู้ประสบภัยที่เจ็บป่วยเพื่อส่งไปรักษาตัว<br>ในโรงพยาบาลต่อไป<br>- จัดหาปัจจัยสี่ให้แก่ผู้ประสบภัย<br>- ให้การสงเคราะห์ผู้ประสบภัย  |
| ๖. การรายงานสถานการณ์                            | จัดเตรียมเจ้าหน้าที่เพื่อรายงานสถานการณ์ให้กองอำนวยการป้องกันและบรรเทาสาธารณภัยอำเภอ และกองอำนวยการป้องกันและบรรเทาสาธารณภัยจังหวัดทราบ จนกระทั่งสถานการณ์ภัยสิ้นสุด   |
| ๗. การประสานงานกับหน่วยงานต่าง ๆ                 | - กรณีต้องขอรับการสนับสนุนจากกองอำนวยการป้องกันและบรรเทาสาธารณภัยอปท. ข้างเคียง / ส่วนราชการต่างๆ ในพื้นที่ /องค์กรสาธารณกุศล ภาคเอกชน หรือ กองอำนวยการป้องกันและบรรเทาสาธารณภัยระดับเหนือขึ้นไป - วิทยุสื่อสาร ความถี่ ๑๖๒.๘๐๐ MHz -        |
| ๘. การอพยพ                                       | เมื่อสถานการณ์เลวร้ายและจำเป็นต้องอพยพให้ดำ เนินการอพยพเคลื่อนย้ายอย่างเป็นระบบ  |

๓. กรณีสาธารณสุขรุนแรงเกินกว่าระดับท้องถิ่นจะควบคุมได้

| หลักการปฏิบัติ                  | แนวทางปฏิบัติ   |
|---------------------------------|---|
| ๑. การส่งต่อการควบคุมสถานการณ์ฯ | - กรณีสถานการณ์รุนแรงเกินกว่าศักยภาพของท้องถิ่น จะ รับผิดชอบการได้ให้รายงานต่อผู้อำนวยการอำเภอ เพื่อส่งมอบการควบคุมสถานการณ์ต่อไป |

การอพยพ

วัตถุประสงค์

เพื่อเป็นการรักษาความปลอดภัยในชีวิตและทรัพย์สินของประชาชนและของรัฐ และสามารถดำเนินการอพยพเคลื่อนย้ายให้เป็นไปอย่างมีระบบ สามารถระงับการแตกตื่นเสียขวัญของประชาชนไปสู่สถานที่ปลอดภัยได้อย่างมีประสิทธิภาพ และเพื่อเป็นการเคลื่อนย้ายส่วนราชการมาอยู่ในเขตปลอดภัยและสามารถให้การบริการประชาชนได้

๑. การเตรียมการอพยพ

| หลักการปฏิบัติ   | แนวทางปฏิบัติ   |
|--|---|
| ๑. จัดทำแผนอพยพในพื้นที่เสี่ยงจากสาธารณสุข   | - ประชุมผู้ที่เกี่ยวข้อง  |
| ๒. เตรียมการเกี่ยวกับการอพยพ   | - ประชุมและสำรวจสถานที่<br>- สถานที่ปลอดภัยสำหรับการอพยพประชาชนและสัตว์เลี้ยง<br>- เส้นทางหลัก และสำรองสำหรับอพยพ<br>- ป้ายแสดงสัญญาณเตือนภัย ป้ายบอกเส้นทางอพยพทั้งเส้นทางหลักและเส้นทางรอง<br>- จัดเตรียมเครื่องมือ อุปกรณ์ยานพาหนะ ที่จำเป็น ต่อการอพยพ<br>- จัดลำดับความสำคัญของการอพยพโดยจัดแบ่งประเภทของบุคคลตามลำดับความสำคัญเร่งด่วน<br>- กำหนดจุดนัดหมายประจำชุมชนและพื้นที่รองรับ การอพยพ<br>- จัดทำคู่มือการอพยพจากสาธารณสุขที่สั่งง่ายต่อการทำความเข้าใจ ให้ประชาชนได้ศึกษา |
| ๓. จัดเตรียมสรรพกำลังหน่วยปฏิบัติการฉุกเฉินหรือหน่วยอพยพ                           | ทบทวนและฝึกซ้อมแผนอย่างสม่ำเสมอ   |
| ๔. จัดประชุมหรืออบรมให้ความรู้ในการช่วยเหลือตัวเองเมื่ออยู่ในภาวะฉุกเฉิน           | ฉุกเฉิน ประชุมหรือฝึกอบรม   |
| ๕. ทบทวนและฝึกซ้อมแผนระบบเตือนภัยและแผน อพยพ ประเมินเพื่อให้สามารถประยุกต์ใช้ต่อไป | - ฝึกซ้อมแผนทั้งแบบปฏิบัติการบนโต๊ะ และแบบปฏิบัติการจริง  |

|   |   |
|---|---|
| ๖. ตรวจสอบการทำงานระบบสื่อสาร   | - ติดต่อกับผู้มีวิทยุสื่อสาร / หรือผู้มีโทรศัพท์มือถือเพื่อ เข้าร่วมในการแจ้งเตือนภัย<br>- ฝึกซ้อมแผนอพยพ |
| ๗. แจ้งประชาชนที่อาศัยและทำงานในพื้นที่เสี่ยงภัย ว่ามีความเสี่ยงต่อภัยประเภทใด ในหมู่บ้าน/ชุมชน เช่น อุทกภัยอัคคีภัย วาตภัย | ภัย ประชุมหมู่บ้าน/ชุมชน  |

๒. การจัดระเบียบสถานที่อพยพและการรักษาความปลอดภัย

| หลักการปฏิบัติ                | แนวทางปฏิบัติ  |
|-------------------------------|--|
| ๑. การจัดเตรียมสถานที่ปลอดภัย | - จัดเตรียมพื้นที่ที่เหมาะสมกับจำนวนผู้อพยพ และสัตว์เลี้ยง<br>- จัดเตรียมและดูแลความสะอาดของห้องน้ำ อาหาร น้ำดื่ม และสิ่งแวดลอมให้ถูกสุขลักษณะ<br>- จัดเตรียมระบบสาธารณสุขขั้นพื้นฐาน<br>- จัดระเบียบพื้นที่อพยพ โดยแบ่งพื้นที่ให้เป็นสัดส่วนเป็นกลุ่มครอบครัวหรือกลุ่มชุมชน<br>- จัดทำแบบฟอร์มลงทะเบียนผู้อพยพ เพื่อเป็นการตรวจสอบจำนวนผู้อพยพ<br>- จัดหาสถานที่ปลอดภัยแห่งอื่นไว้รองรับในกรณีพื้นที่ไม่เพียงพอ |
| ๒. การรักษาความปลอดภัย        | - จัดระเบียบเวรยามทั้งในสถานที่อพยพ และบ้านเรือนของผู้อพยพ   |

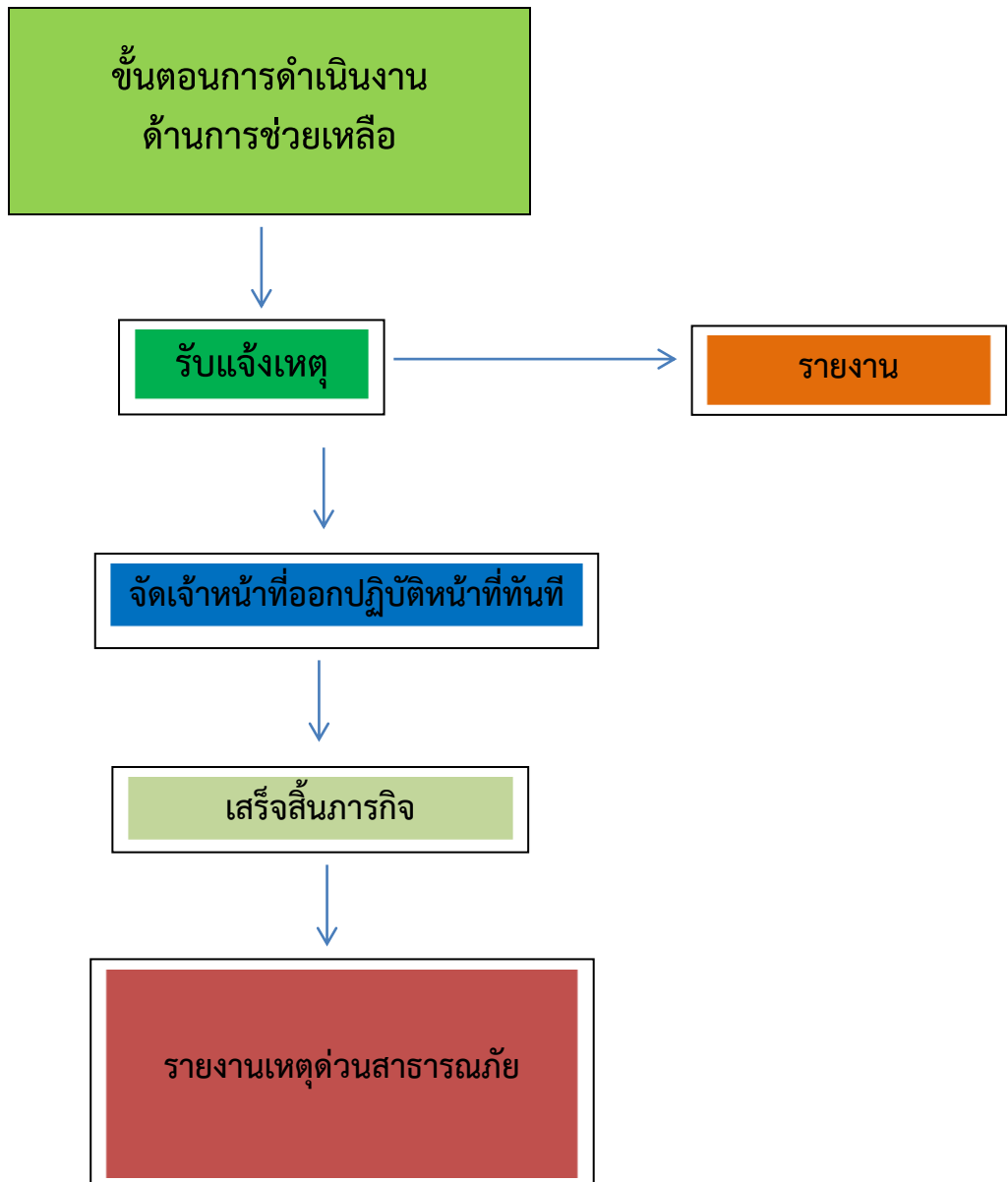
๓. การดำเนินการอพยพขณะเกิดภัย

| หลักการปฏิบัติ  | แนวทางปฏิบัติ  |
|---|--|
| ๑. เรียกประชุมกองอำนาจการป้องกันและบรรเทาสาธารณภัยหมู่บ้าน/ชุมชน เมื่อได้รับ ข้อมูลแจ้งเตือนจากอำเภอ/หมู่บ้าน / ข้อมูล เครื่องวัดปริมาณน้ำฝน / มิสเตอร์เตือนภัย | - เรียกประชุมกองอำนาจการป้องกันและบรรเทาสาธารณภัยหมู่บ้าน / ข้อมูล เครื่องวัดปริมาณน้ำฝน / มิสเตอร์เตือนภัย<br>- เรียกประชุมกองอำนาจการป้องกันและบรรเทาสาธารณภัย องค์การบริหารส่วนตำบลตะลุงโปะ |
| ๒. เตรียมความพร้อม / เตรียมพร้อมระบบเตือนภัยทั้งหมด (สัญญาณเตือนภัยวิทยุสื่อสารโทรศัพท์ มือถือหรือระบบเตือนภัยที่มีอยู่ในท้องถิ่น)                              | - เตรียมและตรวจสอบอุปกรณ์  |
| ๓. ติดตามสถานการณ์จากทางราชการ สื่อมวลชนและอาสาสมัครเตือนภัย  | - ส่งการในระหว่างการประชุมกองอำนาจการป้องกันและบรรเทาสาธารณภัยองค์การบริหารส่วนตำบลตะลุงโปะ  |
| ๔. ตรวจสอบข้อมูลที่จำเป็นในพื้นที่ที่ประสบภัย   | - บัญชีรายชื่อผู้อพยพ<br>- บัญชีจำนวนและชนิดของสัตว์เลี้ยงที่จะอพยพ<br>- ยานพาหนะ - อาหารที่สำรองไว้สำหรับคนและสัตว์เลี้ยง   |
| ๕. ตรวจสอบระบบเครือข่ายการเตือนภัย  | ตรวจสอบสัญญาณวิทยุสื่อสาร  |

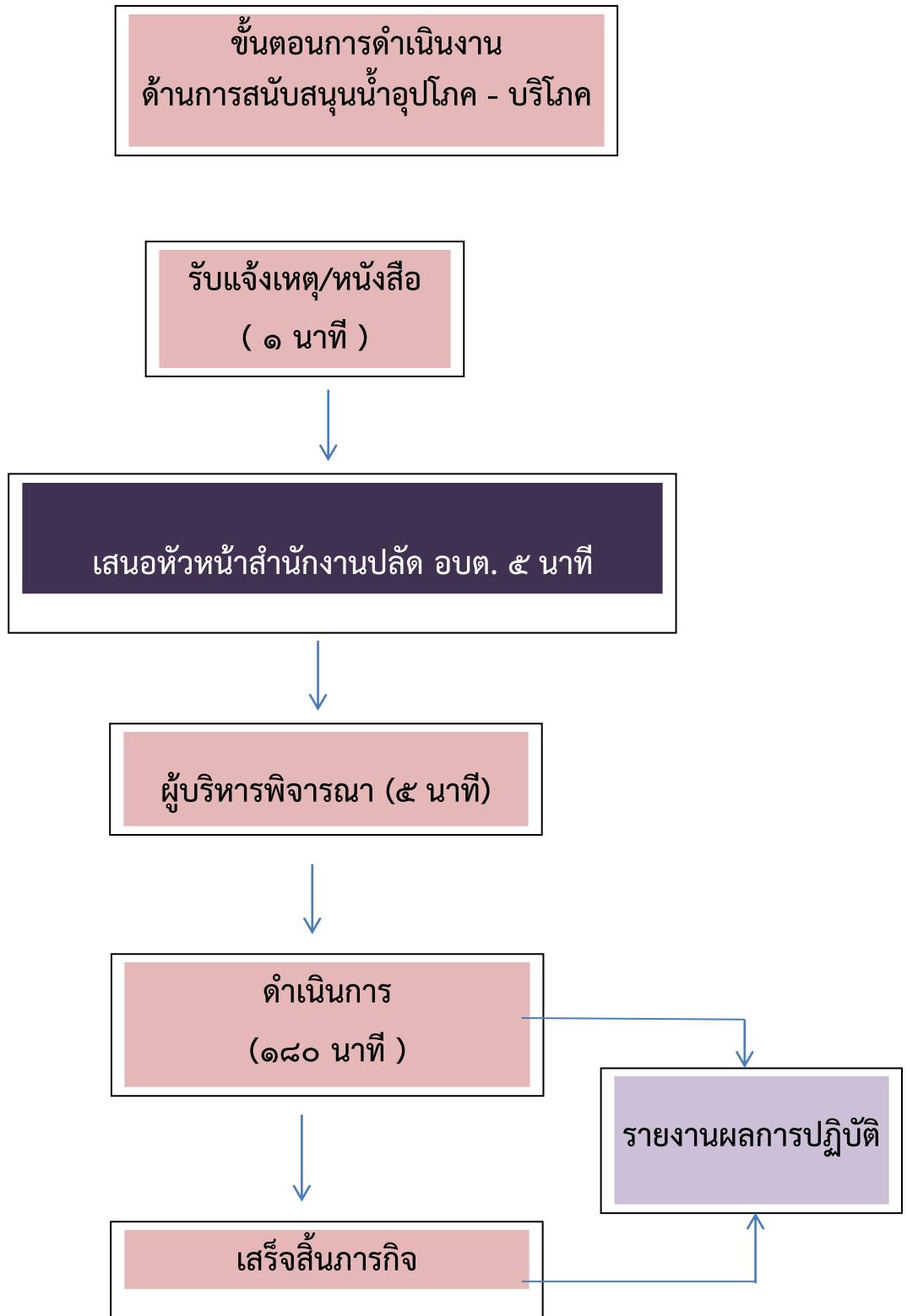
|   |  |
|---|--|
| ๖. จัดเตรียมสถานที่ปลอดภัยรองรับผู้อพยพและสัตว์เลี้ยง   | ประสานกับผู้ดูแลสถานที่  |
| เมื่อสถานการณ์เลวร้ายและจำเป็นต้องอพยพ  |  |
| หลักการปฏิบัติ  | แนวทางปฏิบัติ  |
| ๑. ออกประกาศเตือนภัยเพื่ออพยพ   | - ฝ่ายเฝ้าระวังและแจ้งเตือนภัยและฝ่ายสื่อสารของคณะกรรมการป้องกันและบรรเทาสาธารณภัยหมู่บ้าน/ชุมชน ออกประกาศเตือนภัยเพื่ออพยพให้สัญญาณเตือนภัยและประกาศอพยพ เช่น เสียงตามสาย วิทยู หอกระจายข่าว โทรโข่ง นกหวีด หรือสัญญาณเสียง/สัญลักษณ์ต่าง ๆ ที่กำหนดให้เป็นสัญญาณเตือนภัย ประจำชุมชน/หมู่บ้าน |
| ๒. ส่งฝ่ายอพยพไปยังจุดนัดหมาย/จุดรวมพล เพื่อรับผู้อพยพหรือตามบ้านที่มีผู้ป่วย คนชรา เด็ก และสัตว์เลี้ยง | - สั่งการในระหว่างการประชุมกองอำนวยการป้องกันและบรรเทาสาธารณภัย  |
| ๓. การดูแลความปลอดภัยบ้านเรือนผู้อพยพ   | - จัดเวรออกตรวจตราความเรียบร้อยในพื้นที่ประสบภัย   |

#### ๔. การดำเนินการอพยพเมื่อภัยสิ้นสุด

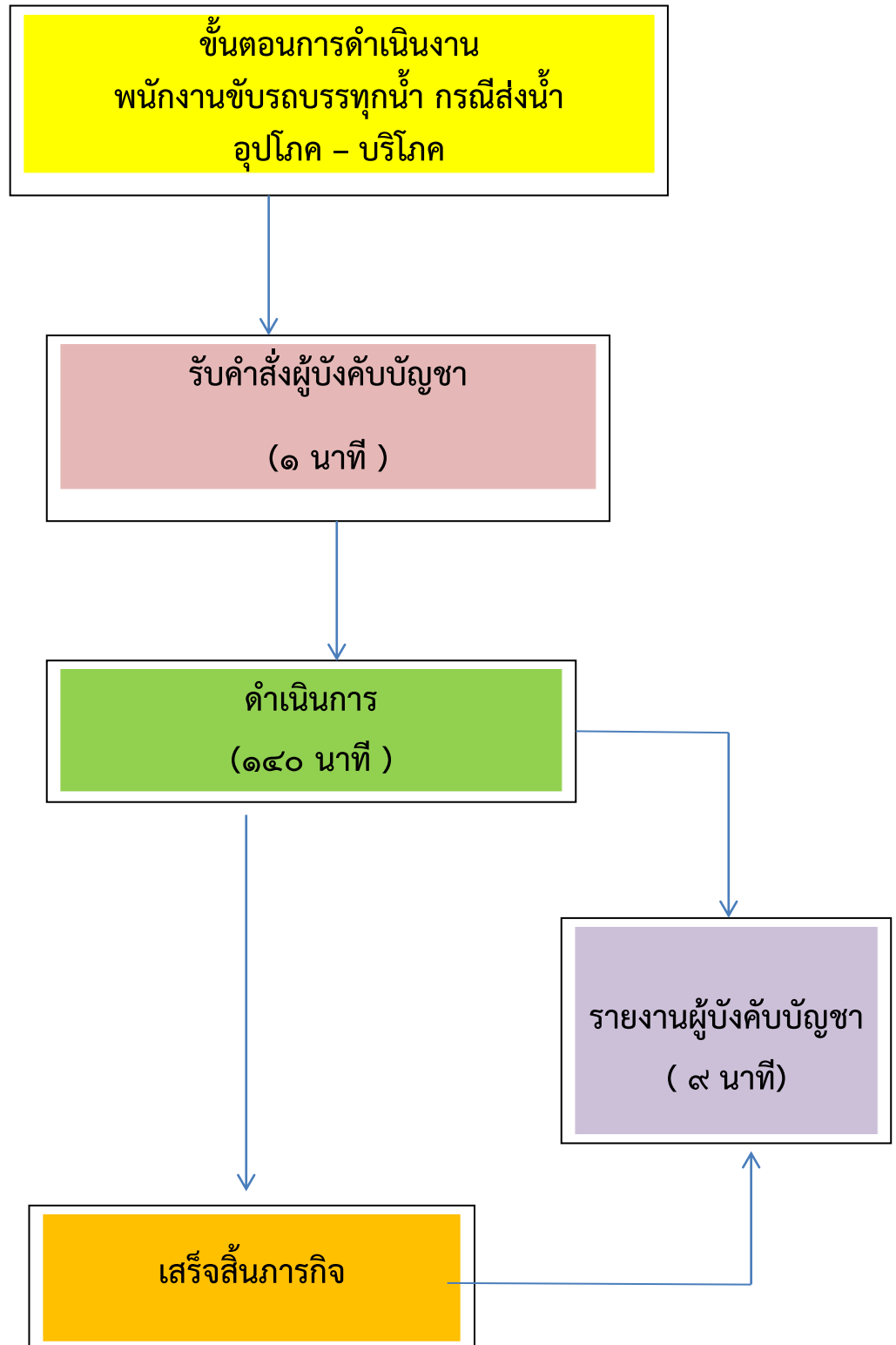
|  |   |
|--|---|
| หลักการปฏิบัติ                               | แนวทางปฏิบัติ   |
| ๑. ตรวจสอบพื้นที่ประสบภัย                    | - สำรวจความเสียหายของพื้นที่ประสบภัย รวมทั้งบ้านเรือน ของผู้เสียหาย |
| ๒. ตรวจสอบสภาพถนนที่ใช้เป็นเส้นทางอพยพ       | - ตรวจสอบสภาพถนนและยานพาหนะ   |
| ๓. แจ้งแนวทางการอพยพกลับให้ประชาชนได้รับทราบ | ประชุมผู้เกี่ยวข้อง   |
| ๔. ตรวจสอบความพร้อมของประชาชนในการอพยพกลับ   | จัดการประชุมที่สถานที่ที่ผู้อพยพพักอาศัย                            |
| ๕. ดำเนินการอพยพประชาชนกลับบ้านเรือน         | ชี้แจงในที่ประชุมและดำเนินการอพยพประชาชนกลับ                        |



(รวม ๔ ขั้นตอน ปฏิบัติหน้าที่ที่ได้รับแจ้งเหตุ)



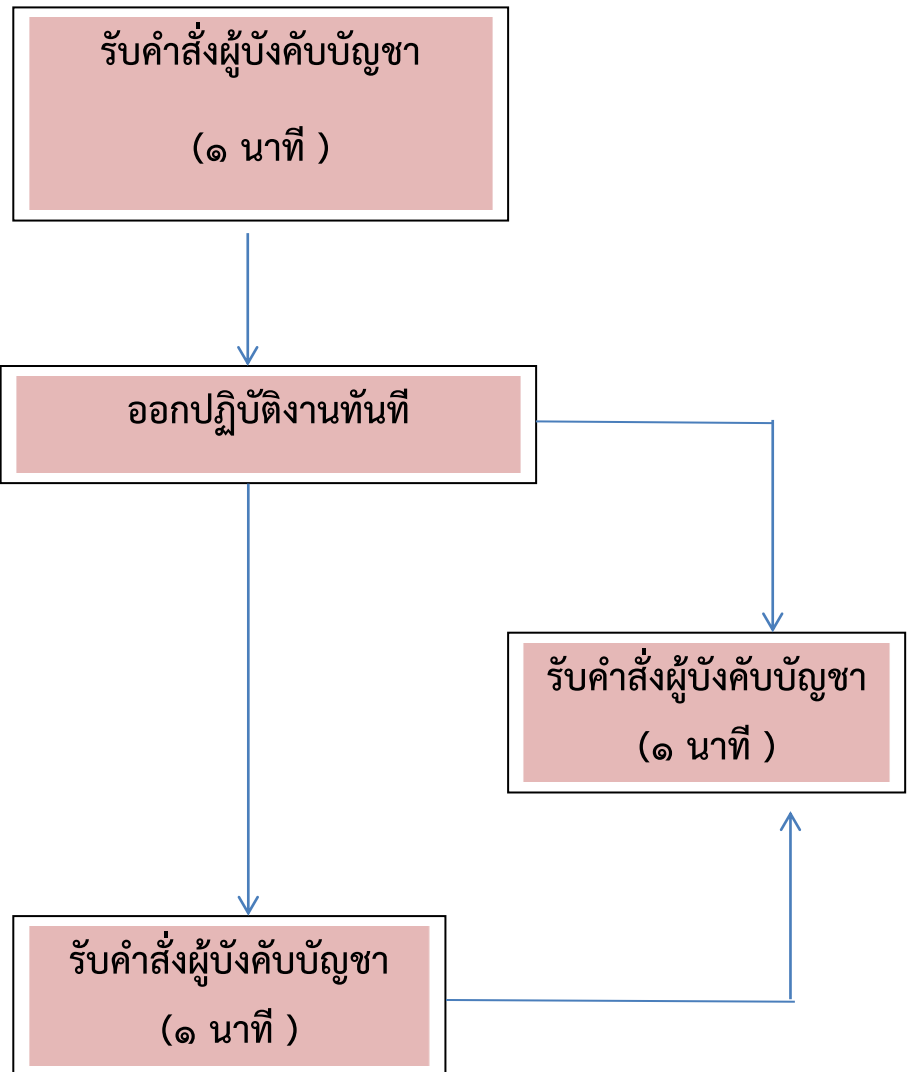
(รวม ๖ ขั้นตอน ๑๘๐ นาที หรือ ๓ ชั่วโมง )



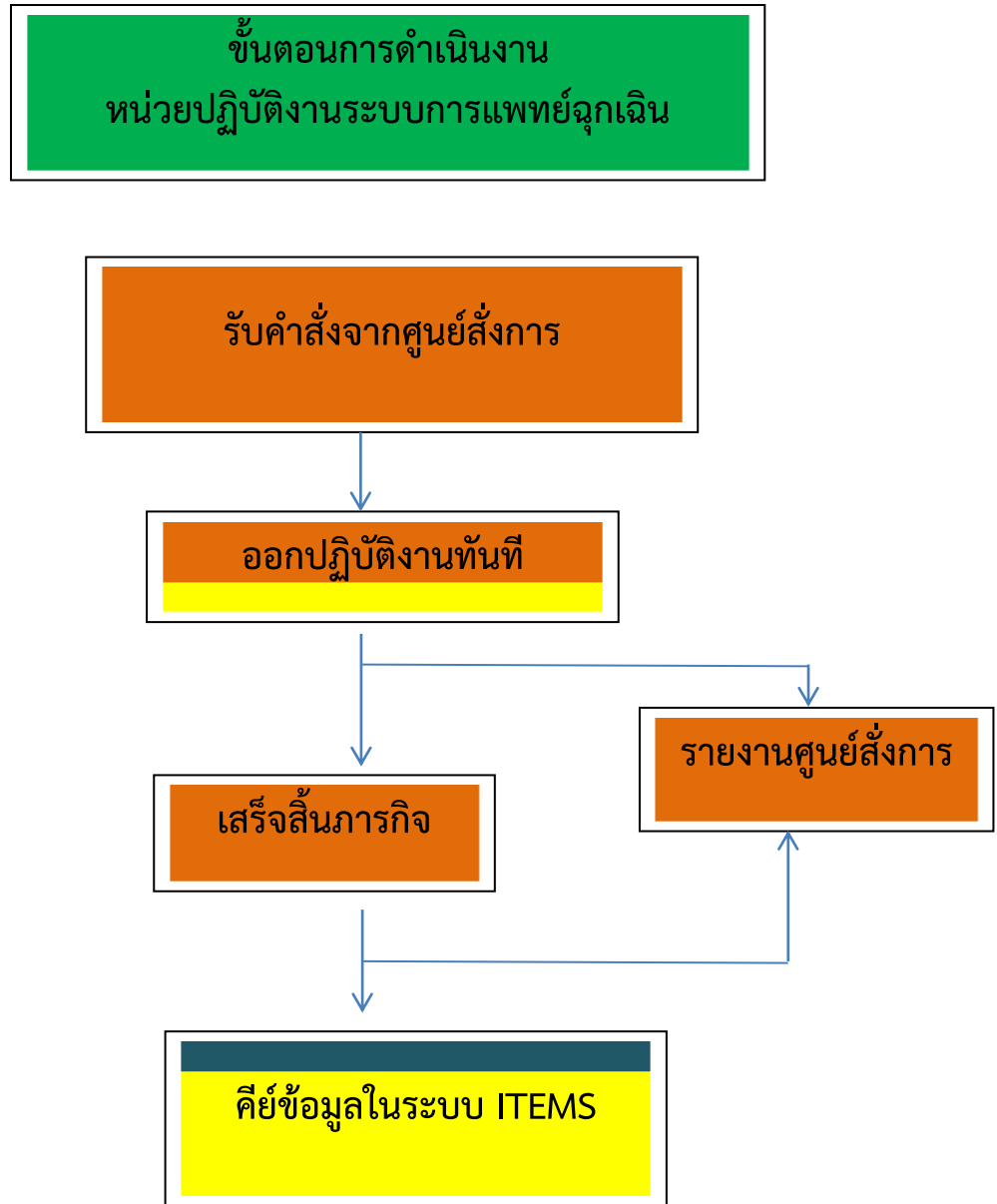
(รวม ๓ ขั้นตอน ๑๕๐ นาที หรือ ๒ ชั่วโมง ๓๐ นาที)



ขั้นตอนการดำเนินงาน  
พนักงานขับรถบรรทุกน้ำเอนกประสงค์

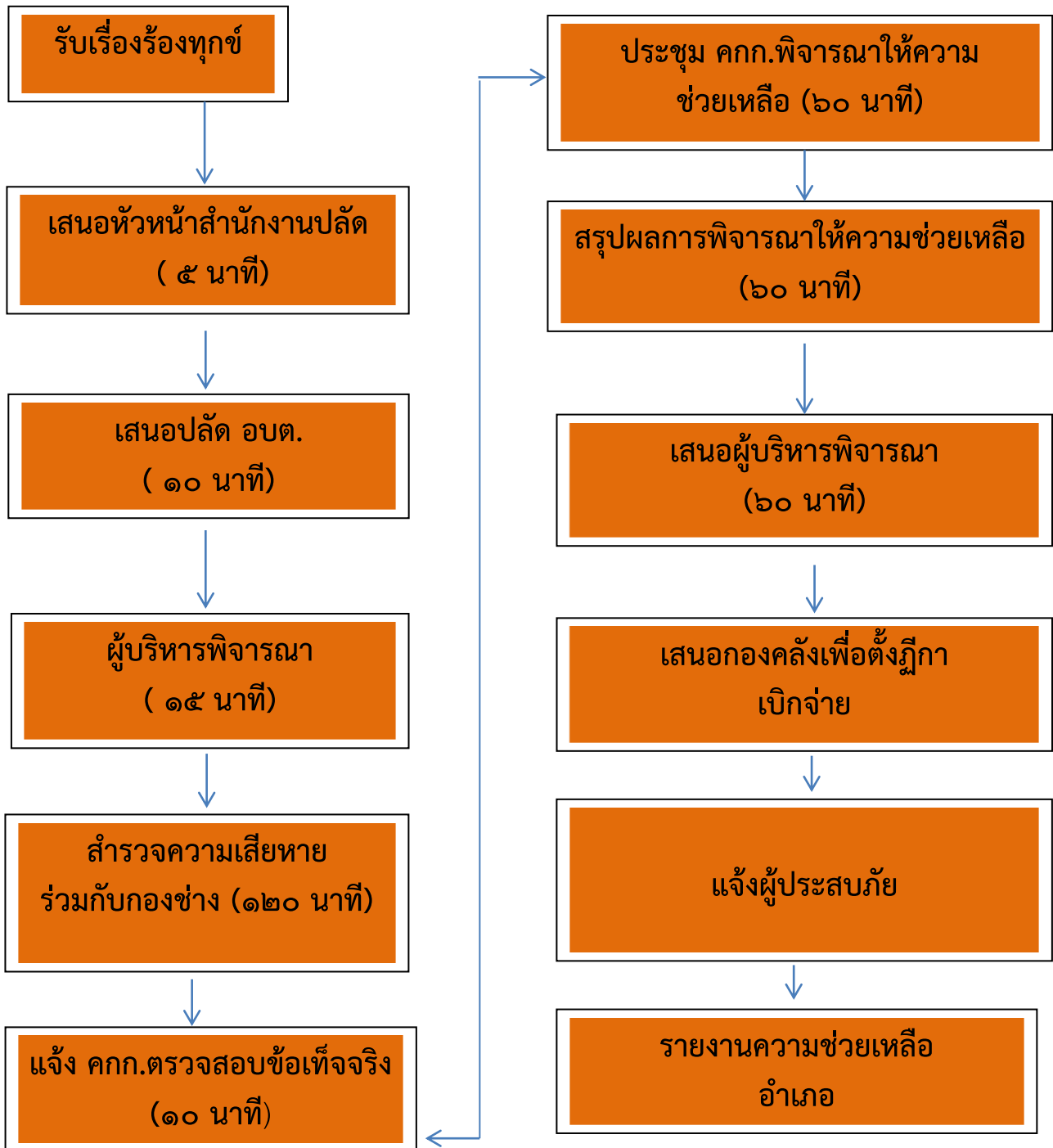


(รวม ๓ ขั้นตอน ปฏิบัติทันทีที่ได้รับคำสั่งจากผู้บังคับบัญชา)

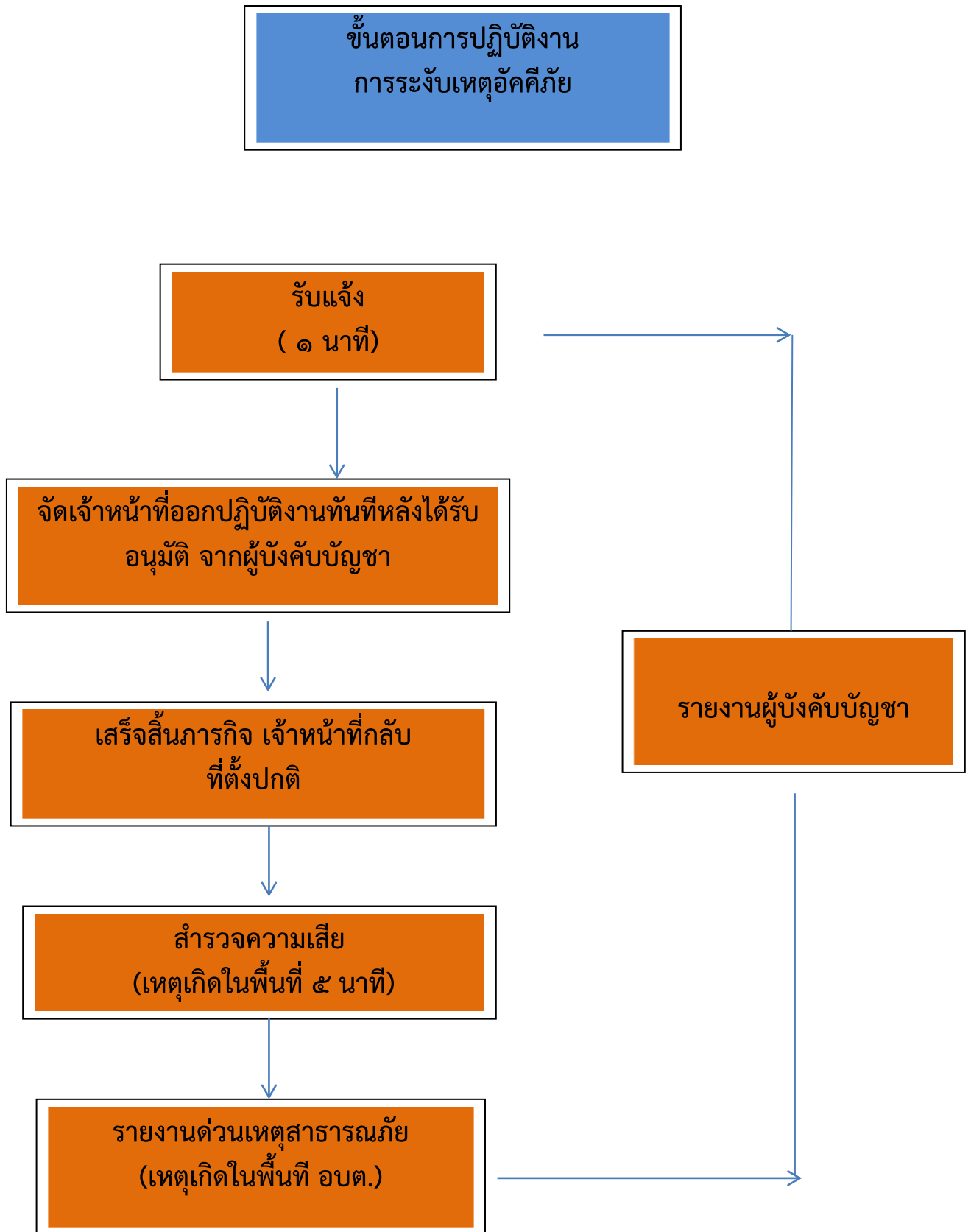


(รวม ๓ ขั้นตอน ปฏิบัติทันทีที่ได้รับคำสั่งจากศูนย์สั่งการ)

ขั้นตอนการดำเนินงาน  
การช่วยเหลือเยียวยาผู้ประสบภัยพิบัติ  
กรณีอุทกภัยน้ำ



(รวม ๑๒ ขั้นตอน ระยะเวลาดำเนินการ ๙๐ วัน นับแต่วันที่เกิดเหตุสาธารณภัย)



(รวม ๓ ขั้นตอน กรณีเกิดเหตุนอกพื้นที่, กรณีเกิดเหตุในพื้นที่รับผิดชอบ)

**ภาคผนวก**

## แบบรายงานเหตุด้านสาธารณสุข

วันที่.....เดือน.....พศ.....

ด่วนที่สุด ที่ ปน ๗๓๘๐๑/-

จาก นายกองค้การบริหารส่วนตำบล.....

ถึง นายอำเภอ.....

๑. ชนิดของภัย ( ) อุทกภัย ( ) วาดภัย ( ) ความแห้งแล้ง ( / ) อัคคีภัย ( ) ไฟป่า ( ) อากาศหนาว ( ) แผ่นดินไหวและอาคารถล่ม ( ) สารเคมีและวัตถุอันตราย ( ) อุบัติภัย ( ) ทุ่นระเบิด ( ) การป้องกันภัยและระงับภัยทางอากาศ ( ) การก่อวินาศกรรม ( ) การอพยพประชาชนและส่วนราชการ

๒. ภัยเกิดวันที่.....เดือน.....พ.ศ..... เวลาประมาณ..... น. ภัยสิ้นสุดวันที่..... น.

๓. สถานที่เกิดภัย.....

๔. ราษฎรที่ประสบภัย ๔.๑ ราษฎรที่ได้รับความเดือดร้อนประมาณ.....ครัวเรือน จำนวน .....คน

๔.๒ บาดเจ็บ.....คน ๔.๓ เสียชีวิต.....คน

๔.๔ สูญหาย.....คน ๔.๕ การอพยพไปอยู่ที่ปลอดภัย..... คน.....ครัวเรือน

๕. พื้นที่ประสบภัย และความเสียหาย

๕.๑ อาคารสิ่งก่อสร้าง.....บ้านพักอาศัยเสียหายทั้งหลัง.....หลัง เสียหายบางส่วน ..... หลัง

อาคารสูงตั้งแต่.....เมตร ขึ้นไป .....อาคาร

โรงงาน.....แห่ง วัด.....แห่ง สถานที่ราชการ.....แห่ง อื่นๆ..... ความเสียหายประมาณ.....บาท

๕.๒ พื้นที่ และทรัพย์สินทางการเกษตร พืชไร่ .....ไร่ นา.....ไร่ สวนยางพารา.....ไร่ จำนวน ..... ต้น

สวนทุเรียน จำนวน..... ต้น ปาล์มน้ำมัน จำนวน.....ต้น ..... ไร่ บ่อปลา..... บ่อ..... กระชัง

บ่อกุ้ง..... สัตว์เลี้ยง (โค/กระบือ-..ตัว สุกร-..เปิด/ไก่-..ตัว) อื่นๆ ..-

ความเสียหายประมาณ ..... บาท

๕.๓ สิ่งสาธารณประโยชน์ ถนน.....สาย สะพาน .....คอสพาน.....แห่ง ฝาย ..... แห่ง

อื่นๆ .....ความเสียหายประมาณ..... บาท รวมความเสียหายเบื้องต้น

ประมาณ ..... บาท

๖. การบรรเทาภัย อบต.....ได้ดำเนินการสำรวจความเสียหายและดำเนินการช่วยเหลือเบื้องต้น โดย

๑. จัดหาสิ่งของในการดำรงชีพ จำนวน ..... ครอบครั้ว

๒. จัดหาถุงยังชีพ จำนวน.....ครอบครั้ว

๓. จัดหาเครื่องนุ่งห่ม (ชุดเครื่องแบบนักเรียน) จำนวน ๗ ชุด

อุปกรณ์เพื่อการดำรงชีพเบื้องต้น

๗. เครื่องมือ / อุปกรณ์ที่ใช้ รถดับเพลิง ..... คัน รถบรรทุกน้ำ .....คัน รถกู้ภัย ..... คัน

เรือ .....ลำ เครื่องสูบน้ำ ..... เครื่อง อื่น ๆ ..... คัน

๗.๑ ส่วนราชการ ..... ๗.๒ เอกชน /ประชาชน ..... กลุ่มคน .....

๘. การดำเนินงานของส่วนราชการ หน่วยอาสาสมัคร มูลนิธิในพื้นที่ ส่วนราชการอื่น ได้แก่ศูนย์อำนวยการ

ป้องกัน ๖๐๒..... กองอำนวยการป้องกันฯ.เทศบาล.....และกู้ภัยอำเภอ.....

จึงเรียนมาเพื่อโปรดทราบ

ลงชื่อ

(.....)

นายก.....

คำขอหนังสือรับรองกรณีผู้ประสพภัย หรือเจ้าของ หรือผู้ครอบครองทรัพย์สิน  
ร้องขอหลักฐานเพื่อรับการสงเคราะห์ หรือบริการอื่นใด

เขียนที่.....

วันที่.....เดือน.....พ.ศ.....

ข้อ ๑ ข้าพเจ้า.....อายุ.....ปี สัญชาติ.....อยู่บ้านเลขที่.....

ตรอก/ซอย.....ถนน.....ตำบล/แขวง.....

อำเภอ/เขต.....จังหวัด.....หมายเลขโทรศัพท์.....

ในฐานะ  ผู้ประสพภัย  เจ้าของทรัพย์สิน  ผู้ครอบครองทรัพย์สิน

ทายาทโดยธรรมของผู้ประสพภัย/เจ้าของทรัพย์สิน/ผู้ครอบครองทรัพย์สิน ชื่อ.....

ผู้รับมอบอำนาจของผู้ประสพภัย/เจ้าของทรัพย์สิน/ผู้ครอบครองทรัพย์สิน ชื่อ.....

ได้รับผลกระทบจากเหตุการณ์.....(ระบุประเภทของสาธารณภัย)

เมื่อวันที่.....เดือน.....พ.ศ.....เวลา.....น.(ที่เกิดสาธารณภัย) ได้รับความเสียหาย ดังนี้

(๑) .....

(๒) .....

(๓) .....

ข้อ ๒ ข้าพเจ้าขอยื่นคำขอต่อ.....

ขอให้ออกหนังสือรับรองไว้เป็นหลักฐานเพื่อ.....

โดยได้แนบเอกสารหลักฐานประกอบการพิจารณา ปรากฏดังนี้ (ใส่เครื่องหมาย ✓ ใน  หน้าข้อความที่ต้องการ)

๑. หลักฐานแสดงสถานภาพความเป็นบุคคลธรรมดา หรือนิติบุคคล

บุคคลธรรมดา

สำเนาบัตรประชาชน หรือสำเนาทะเบียนบ้าน หรือเอกสารอื่นใดที่ทางราชการออกให้

สำเนาทะเบียนพาณิชย์ (ถ้ามี)

อื่น ๆ .....

นิติบุคคล

สำเนาหนังสือรับรองนิติบุคคล

สำเนาหนังสือบริคณห์สนธิ (ถ้ามี)

สำเนาวัตถุประสงค์ของห้างหุ้นส่วน (ถ้ามี)

อื่น ๆ .....

๒. หลักฐานเอกสารแสดงสิทธิ

๓. หนังสือมอบอำนาจ (ถ้ามี)

๔. เอกสารการสอบสวนพยาน (ถ้ามี)

๕. อื่น ๆ .....รวม.....ฉบับ

ข้าพเจ้าขอรับรองว่าข้อความดังกล่าวข้างต้นเป็นความจริงทุกประการ

(ลงชื่อ).....ผู้ยื่นคำขอ

(.....)

คำเตือน ผู้ใดแจ้งความอันเป็นเท็จ แก่เจ้าพนักงานมีความผิดอาญา ประมวลกฎหมายอาญา มาตรา ๑๓๗ มาตรา ๒๖๗ และมาตรา ๒๖๘

สำหรับเจ้าหน้าที่ ตรวจสอบแล้วครบถ้วนถูกต้อง

(ลงชื่อ).....ผู้ตรวจสอบ

(.....)

(ลงชื่อ).....ผู้รับรอง

(.....)

ที่ ..... /.....

อพท.....  
อำเภอ..... จังหวัด.....  
ปน ๙๕๐๐๐

### หนังสือรับรองผู้ประสบภัยประเภทบุคคลธรรมดา

หนังสือฉบับนี้ให้ไว้เพื่อรับรองว่า..... เกิดวันที่ .....เดือน.....

พ.ศ..... เลขประจำตัวประชาชน..... ที่อยู่ที่ประสบสาธารณภัย .....  
บ้านเลขที่..... หมู่ที่..... ตำบล.....อำเภอ/เขต..... จังหวัด..... ที่อยู่ตามทะเบียนบ้านหรือ  
ที่อยู่ติดต่อได้บ้านเลขที่..... หมู่ที่.....ตำบล/แขวง .....อำเภอ/เขต.....จังหวัด.....  
รหัสไปรษณีย์.....เป็นผู้ประสบภัยหรือได้รับผลกระทบจากเหตุการณ์อุทกภัยทำให้ทรัพย์สินได้รับความ  
เสียหาย เมื่อวันที่ .....เดือน.....พ.ศ..... เวลา..... น. และทรัพย์สินได้รับความเสียหาย  
ของผู้ประสบภัย

ในการนี้ ผู้ประสบภัยมีสิทธิที่จะได้รับการสงเคราะห์และการฟื้นฟูจากหน่วยงานของทางราชการ  
ด้านใดด้านหนึ่งหรือหลายด้านตามเงื่อนไข หลักเกณฑ์ และแนวทางที่หน่วยงานนั้นกำหนดที่จะได้รับการช่วยเหลือ  
ต่อไป

จึงออกหนังสือรับรองไว้เป็นหลักฐาน

ให้ไว้ ณ วันที่ ..... เดือน..... พ.ศ. ....

(ลงชื่อ).....

(.....)

นายกอพท.....