

ส่วนที่ ๒ ยุทธศาสตร์การพัฒนองค์กรปกครองส่วนท้องถิ่น

๑. ความสัมพันธ์ระหว่างแผนพัฒนาระดับมหภาค

๑.๑ แผนยุทธศาสตร์ชาติ ๒๐ ปี (พ.ศ. ๒๕๖๑-๒๕๘๐)

๑.๑.๑ วิสัยทัศน์

ประเทศไทยมีความมั่นคง มั่งคั่ง ยั่งยืน เป็นประเทศพัฒนาแล้วด้วยการพัฒนาตามหลักปรัชญาเศรษฐกิจพอเพียง หรือคติพจน์ “มั่นคง มั่งคั่ง ยั่งยืน”

ความมั่นคง

• การมีความมั่นคงปลอดภัยจากการเปลี่ยนแปลงทั้งภายในประเทศและภายนอกประเทศ ในทุกระดับทั้งระดับประเทศ สังคม ชุมชน ครัวเรือน และปัจเจกบุคคล

• ความมั่นคงในทุกมิติ ทั้งมิติเศรษฐกิจ สังคม สิ่งแวดล้อม และการเมือง

• ประเทศไทยมีความมั่นคงในเอกราชและอธิปไตย มีสถาบันชาติ ศาสนา พระมหากษัตริย์ที่เข้มแข็ง เป็นศูนย์กลางและเป็นที่ยึดเหนี่ยวจิตใจของประชาชน

• ระบบการเมืองที่มั่นคงเป็นกลไกที่นำไปสู่การบริหารประเทศที่ต่อเนื่องและโปร่งใสตามหลักธรรมาภิบาล สังคมมีความปรองดองและความสามัคคี สามารถผนึกกำลังเพื่อพัฒนาประเทศ ชุมชนมีความเข้มแข็ง ครอบครัวมีความอบอุ่น

• ความมั่นคงของอาหาร พลังงานและน้ำ ประชาชนมีความมั่นคงในชีวิตมีงานและรายได้ที่มั่นคง พอเพียงกับการดำรงชีวิต มีที่อยู่อาศัยและความปลอดภัยในชีวิตและทรัพย์สิน

ความมั่งคั่ง

• ประเทศไทยมีการขยายตัวของเศรษฐกิจอย่างต่อเนื่องจนเข้าสู่กลุ่มประเทศรายได้สูง ความเหลื่อมล้ำของการพัฒนาลดลง ประชากรได้รับผลประโยชน์จากการพัฒนาอย่างเท่าเทียมกันมากขึ้น

• เศรษฐกิจมีความสามารถในการแข่งขันสูง สามารถสร้างรายได้ทั้งจากภายในและภายนอกประเทศ สร้างฐานเศรษฐกิจและสังคมแห่งอนาคตและเป็นจุดสำคัญของการเชื่อมโยงในภูมิภาคทั้งการคมนาคมขนส่ง การผลิต การค้า การลงทุนและการทำธุรกิจมีบทบาทสำคัญในระดับภูมิภาคและระดับโลก เกิดสายสัมพันธ์ทางเศรษฐกิจและการค้าอย่างมีพลัง

• ความสมบูรณ์ในทุนที่จะสามารถสร้างการพัฒนาต่อเนื่อง ได้แก่ ทุนมนุษย์ ทุนทางปัญญา ทุนทางการเงิน ทุนที่เป็นเครื่องมือเครื่องจักร ทุนทางสังคมและทุนทรัพยากรธรรมชาติและสิ่งแวดล้อม

ความยั่งยืน

• การพัฒนาที่สามารถสร้างความเจริญ รายได้และคุณภาพชีวิตของประชาชนให้เพิ่มขึ้นอย่างต่อเนื่อง ซึ่งเป็นการเจริญเติบโตของเศรษฐกิจที่ไม่ใช้ทรัพยากรธรรมชาติเกินพอดีไม่สร้างมลภาวะสิ่งแวดล้อมจนเกินความสามารถในการรองรับและเยียวยาของระบบนิเวศน์

• การผลิตและการบริโภคเป็นมิตรกับสิ่งแวดล้อมและสอดคล้องกับกฎระเบียบของประชาคมโลก ซึ่งเป็นที่ยอมรับร่วมกัน ความอุดมสมบูรณ์ของทรัพยากรธรรมชาติและสิ่งแวดล้อมมีคุณภาพดีขึ้น คนมีความรับผิดชอบต่อสังคม มีความเอื้ออาทรเสียสละเพื่อผลประโยชน์ส่วนรวม

• มุ่งประโยชน์ส่วนรวมอย่างยั่งยืนให้ความสำคัญกับการมีส่วนร่วมของประชาชนทุกภาคส่วนในสังคมยึดถือและปฏิบัติตามปรัชญาของเศรษฐกิจพอเพียงเพื่อการพัฒนาในระดับอย่างสมดุล มีเสถียรภาพและยั่งยืน

เพื่อให้ประเทศมีขีดความสามารถในการแข่งขัน มีรายได้สูงอยู่ในกลุ่มประเทศพัฒนาแล้วคนไทย มีความสุขอยู่ดีกินดี สังคมมีความมั่นคงเสมอภาคและเป็นธรรม ซึ่งยุทธศาสตร์ชาติที่จะใช้เป็นกรอบแนวทางการพัฒนาในระยะ ๒๐ ปี ต่อจากนี้ไปจะประกอบด้วย ๖ ยุทธศาสตร์ ได้แก่

๑) ยุทธศาสตร์ด้านความมั่นคง

มีเป้าหมายทั้งในการสร้างเสถียรภาพภายในประเทศและช่วยลดและป้องกันภัยคุกคามจากภายนอก รวมทั้งสร้างความเชื่อมั่นในกลุ่มประเทศอาเซียนและประชาคมโลกที่มีต่อประเทศไทยกรอบแนวทางที่ต้องให้ความสำคัญ อาทิ

(๑) การเสริมสร้างความมั่นคงของสถาบันหลักและการปกครองระบบประชาธิปไตยอันมีพระมหากษัตริย์ทรงเป็นประมุข

(๒) การปฏิรูปกลไกการบริหารประเทศและพัฒนาความมั่นคงทางการเมืองจัดคอร์รัปชันสร้างความเชื่อมั่นในกระบวนการยุติธรรม

(๓) การรักษาความมั่นคงภายในและความสงบเรียบร้อยภายในตลอดจนการบริหารจัดการความมั่นคงชายแดนและชายฝั่งทะเล

(๔) การพัฒนาระบบกลไกมาตรการและความร่วมมือระหว่างประเทศทุกระดับและรักษาดุลยภาพความสัมพันธ์กับประเทศมหาอำนาจ เพื่อป้องกันและแก้ไขปัญหาคความมั่นคงรูปแบบใหม่

(๕) การพัฒนาเสริมสร้างศักยภาพการผนึกกำลังป้องกันประเทศการรักษาความสงบเรียบร้อยภายในประเทศสร้างความร่วมมือกับประเทศเพื่อนบ้านและมิตรประเทศ

(๖) การพัฒนาระบบการเตรียมพร้อมแห่งชาติและระบบบริหารจัดการภัยพิบัติรักษาความมั่นคงของฐานทรัพยากรธรรมชาติและสิ่งแวดล้อม

(๗) การปรับกระบวนการทำงานของกลไกที่เกี่ยวข้องจากแนวตั้งสู่แนวนอนมากขึ้น

๒) ยุทธศาสตร์ด้านการสร้างความสามารถในการแข่งขัน

เพื่อให้ประเทศไทยสามารถพัฒนาไปสู่การเป็นประเทศพัฒนาแล้ว ซึ่งจำเป็นต้องยกระดับผลิตภาพการผลิตและการใช้นวัตกรรมในการเพิ่มความสามารถในการแข่งขันและการพัฒนาอย่างยั่งยืนทั้งในสาขาอุตสาหกรรมเกษตรและบริการ การสร้างความมั่นคงและปลอดภัยด้านอาหาร การเพิ่มขีดความสามารถทางการค้าและการเป็นผู้ประกอบการรวมทั้งการพัฒนาฐานเศรษฐกิจแห่งอนาคต ทั้งนี้ภายใต้กรอบการปฏิรูปและพัฒนาปัจจัยเชิงยุทธศาสตร์ทุกด้าน อันได้แก่ โครงสร้างพื้นฐานและระบบโลจิสติกส์ วิทยาศาสตร์ เทคโนโลยีและนวัตกรรม การพัฒนาทุนมนุษย์ และการบริหารจัดการทั้งในภาครัฐและภาคธุรกิจเอกชน กรอบแนวทางที่ต้องให้ความสำคัญ อาทิ

(๑) การพัฒนาสมรรถนะทางเศรษฐกิจ ได้แก่ การรักษาเสถียรภาพเศรษฐกิจและสร้างความเชื่อมั่น การส่งเสริมการค้าและการลงทุนที่อยู่บนการแข่งขันที่เป็นธรรมและรับผิดชอบต่อสังคม ตลอดจนการพัฒนาประเทศสู่ความเป็นชาติการค้าเพื่อให้ได้ประโยชน์จากห่วงโซ่มูลค่าในภูมิภาคและเป็นการยกระดับไปสู่ส่วนบนของห่วงโซ่มูลค่ามากขึ้น

(๒) การพัฒนาภาคการผลิตและบริการบนฐานของการพัฒนานวัตกรรมและมีความเป็นมิตรต่อสิ่งแวดล้อมโดยมีการใช้ดิจิทัลและการค้าที่เข้มแข็งเพื่อสร้างมูลค่าเพิ่มและขยายกิจกรรมการผลิตและบริการ โดยมุ่งสู่ความเป็นเลิศในระดับโลกและในระดับภูมิภาคในอุตสาหกรรมหลายสาขาและในภาคบริการที่หลากหลายตามรูปแบบการดำเนินชีวิตและการดำเนินธุรกิจที่เปลี่ยนไป รวมทั้งเป็นแหล่งอาหารคุณภาพสะอาดและปลอดภัยของโลก

- ภาคเกษตร โดยเสริมสร้างฐานการผลิตให้เข้มแข็งและยั่งยืน เพิ่มขีดความสามารถในการแข่งขันของภาคเกษตรส่งเสริมเกษตรกรรายย่อยให้ปรับไปสู่การทำกรเกษตรยั่งยืนที่เป็นมิตรกับสิ่งแวดล้อมและรวมกลุ่มเกษตรกรในการพัฒนาอาชีพที่เข้มแข็งและการพัฒนาสินค้าเกษตรที่มีศักยภาพและอาหารคุณภาพ สะอาด และปลอดภัย

- ภาคอุตสาหกรรม โดยพัฒนาอุตสาหกรรมศักยภาพยกระดับการพัฒนาอุตสาหกรรมปัจจุบันที่มีศักยภาพสูงและพัฒนาอุตสาหกรรมอนาคตที่มีศักยภาพ โดยการใช้ดิจิทัลและการค้ามาเพิ่มมูลค่าและยกระดับห่วงโซ่มูลค่าในระดับสูงขึ้น

- ภาคบริการโดยขยายฐานการบริการให้มีความหลากหลาย มีความเป็นเลิศและเป็นมิตรต่อสิ่งแวดล้อม โดยการยกระดับบริการที่เป็นฐานรายได้เดิม เช่น การท่องเที่ยว และพัฒนาให้ประเทศไทยเป็นศูนย์กลางการให้บริการสุขภาพ ธุรกิจบริการด้านการเงินและธุรกิจบริการที่มีศักยภาพอื่น ๆ เป็นต้น

(๓) การพัฒนาผู้ประกอบการและเศรษฐกิจชุมชน พัฒนาทักษะผู้ประกอบการ ยกระดับผลิตภาพแรงงานและพัฒนาวิสาหกิจขนาดกลางและขนาดย่อม (SMEs) สู่สากลและพัฒนาวิสาหกิจชุมชนและสถาบันเกษตรกร

(๔) การพัฒนาพื้นที่เศรษฐกิจพิเศษและเมืองพัฒนาเขตเศรษฐกิจพิเศษชายแดน และพัฒนาระบบเมืองศูนย์กลางความเจริญ จัดระบบผังเมืองที่มีประสิทธิภาพและมีส่วนร่วม มีการจัดการสิ่งแวดล้อมเมืองและโครงสร้างพื้นฐานทางสังคมและเศรษฐกิจที่สอดคล้องกับศักยภาพ

(๕) การลงทุนพัฒนาโครงสร้างพื้นฐานในด้านการขนส่ง ด้านพลังงานระบบเทคโนโลยีสารสนเทศและการสื่อสารและการวิจัยและพัฒนา

(๖) การเชื่อมโยงกับภูมิภาคและเศรษฐกิจโลกสร้างความเป็นหุ้นส่วนการพัฒนากับนานาชาติส่งเสริมความร่วมมือกับนานาชาติในการสร้างความมั่นคงด้านต่าง ๆ เพิ่มบทบาทของไทยในองค์กรระหว่างประเทศรวมถึงสร้างองค์ความรู้ด้านการต่างประเทศ

๓) ยุทธศาสตร์การพัฒนาและส่งเสริมศักยภาพทรัพยากรมนุษย์

เพื่อพัฒนาคนและสังคมไทยให้เป็นรากฐานที่แข็งแกร่งของประเทศมีความพร้อมทางกายใจ สติปัญญา มีความเป็นสากล มีทักษะการคิดวิเคราะห์อย่างมีเหตุผล มีระเบียบวินัย เคารพกฎหมาย มีคุณธรรมจริยธรรม รู้คุณค่าความเป็นไทย มีครอบครัวที่มั่นคง กรอบแนวทางที่ต้องให้ความสำคัญ อาทิ

(๑) การพัฒนาศักยภาพคนตลอดช่วงชีวิตให้สนับสนุนการเจริญเติบโตของประเทศ

(๒) การยกระดับคุณภาพการศึกษาและการเรียนรู้ให้มีคุณภาพ เท่าเทียมและทั่วถึง

(๓) การปลูกฝังระเบียบวินัย คุณธรรม จริยธรรม ค่านิยมที่พึงประสงค์

(๔) การสร้างเสริมให้คนมีสุขภาวะที่ดี

(๕) การสร้างความอยู่ดีมีสุขของครอบครัวไทย เสริมสร้างบทบาทของสถาบันครอบครัวในการบ่มเพาะจิตใจให้เข้มแข็ง

๔) ยุทธศาสตร์ด้านการสร้างโอกาสความเสมอภาคและเท่าเทียมกันทางสังคม

เพื่อเร่งกระจายโอกาสการพัฒนาและสร้างความมั่นคงให้ทั่วถึง ลดความเหลื่อมล้ำไปสู่สังคมที่เสมอภาคและเป็นธรรม กรอบแนวทางที่ต้องให้ความสำคัญ อาทิ

(๑) การสร้างความมั่นคงและการลดความเหลื่อมล้ำทางด้านเศรษฐกิจและสังคม

(๒) การพัฒนาระบบบริการและระบบบริหารจัดการสุขภาพ

(๓) การสร้างสภาพแวดล้อมและนวัตกรรมที่เอื้อต่อการดำรงชีวิตในสังคมสูงวัย

(๔) การสร้างความเข้มแข็งของสถาบันทางสังคมทุนทางวัฒนธรรมและความเข้มแข็งของชุมชน

(๕) การพัฒนาการสื่อสารมวลชนให้เป็นกลไกในการสนับสนุนการพัฒนา

๕) ยุทธศาสตร์ด้านการสร้างการเติบโตบนคุณภาพชีวิตที่เป็นมิตรกับสิ่งแวดล้อม

เพื่อเร่งอนุรักษ์ฟื้นฟูและสร้างความมั่นคงของฐานทรัพยากรธรรมชาติและมีความมั่นคงด้านน้ำ รวมทั้งมีความสามารถในการป้องกันผลกระทบและปรับตัวต่อการเปลี่ยนแปลงสภาพภูมิอากาศและภัยพิบัติธรรมชาติและพัฒนาไปสู่การเป็นสังคมสีเขียว กรอบแนวทางที่ต้องให้ความสำคัญ อาทิ

(๑) การจัดระบบอนุรักษ์ ฟื้นฟูและป้องกันการทำลายทรัพยากรธรรมชาติ

(๒) การวางระบบบริหารจัดการน้ำให้มีประสิทธิภาพทั้ง ๒๕ ลุ่มน้ำ เน้นการปรับระบบการบริหาร

จัดการอุทกภัยอย่างบูรณาการ

(๓) การพัฒนาและใช้พลังงานที่เป็นมิตรกับสิ่งแวดล้อม

(๔) การพัฒนาเมืองอุตสาหกรรมเชิงนิเวศและเมืองที่เป็นมิตรกับสิ่งแวดล้อม

(๕) การร่วมลดปัญหาโลกร้อนและปรับตัวให้พร้อมกับการเปลี่ยนแปลงสภาพภูมิอากาศ

(๖) การใช้เครื่องมือทางเศรษฐศาสตร์และนโยบายการคลังเพื่อสิ่งแวดล้อม

๖) ยุทธศาสตร์ด้านการปรับสมดุลและพัฒนาระบบการบริหารจัดการภาครัฐ

เพื่อให้หน่วยงานภาครัฐมีขนาดที่เหมาะสมกับบทบาทภารกิจ มีสมรรถนะสูง มีประสิทธิภาพและประสิทธิผลกระจายบทบาทภารกิจไปสู่ท้องถิ่นอย่างเหมาะสม มีธรรมาภิบาล กรอบแนวทางที่ต้องให้ความสำคัญ อาทิ

(๑) การปรับปรุงโครงสร้าง บทบาท ภารกิจของหน่วยงานภาครัฐ ให้มีขนาดที่เหมาะสม

(๒) การวางระบบบริหารราชการแบบบูรณาการ

(๓) การพัฒนาระบบบริหารจัดการกำลังคนและพัฒนาบุคลากรภาครัฐ

(๔) การต่อต้านการทุจริตและประพฤติมิชอบ

(๕) การปรับปรุงกฎหมายและระเบียบต่าง ๆ ให้ทันสมัยเป็นธรรมและเป็นสากล

(๖) การพัฒนาระบบการให้บริการประชาชนของหน่วยงานภาครัฐ

(๗) การปรับปรุงการบริหารจัดการรายได้และรายจ่ายของภาครัฐ

๑.๒ แผนพัฒนาเศรษฐกิจและสังคมแห่งชาติ ฉบับที่ ๑๓ (พ.ศ. ๒๕๖๖-๒๕๗๐)

๑. มิติภาคการผลิตและบริการเป้าหมาย

หมุดหมายที่ ๑ ไทยเป็นประเทศชั้นนำด้านสินค้าเกษตรและเกษตรแปรรูปมูลค่าสูง

เป้าหมายที่ ๑ มูลค่าเพิ่มของสินค้าเกษตรและเกษตรแปรรูปสูงขึ้น

เป้าหมายที่ ๒ การพัฒนาโครงสร้างพื้นฐานและระบบบริหารจัดการ เพื่อคุณภาพ ความมั่นคงทางอาหาร และความยั่งยืนของภาคเกษตร

เป้าหมายที่ ๓ การเพิ่มศักยภาพและบทบาทของผู้ประกอบการเกษตรในฐานะหุ้นส่วนเศรษฐกิจของห่วงโซ่ อุตสาหกรรมที่ได้รับส่วนแบ่งประโยชน์อย่างเหมาะสมและเป็นธรรม

หมุดหมายที่ ๒ ไทยเป็นจุดหมายของการท่องเที่ยวที่เน้นคุณภาพและความยั่งยืน

เป้าหมายที่ ๑ การเปลี่ยนการท่องเที่ยวไทยเป็นการท่องเที่ยวคุณภาพสูงที่เชื่อมโยงกับอุตสาหกรรม และบริการที่มีศักยภาพอื่น

เป้าหมายที่ ๒ การปรับโครงสร้างการท่องเที่ยวให้พึ่งพานักท่องเที่ยวในประเทศและมีการกระจายโอกาส ทางเศรษฐกิจมากขึ้น

เป้าหมายที่ ๓ การท่องเที่ยวไทยต้องมีการบริหารจัดการอย่างยั่งยืนในทุกมิติ

หมวดหมู่ที่ ๓ ไทยเป็นฐานการผลิตยานยนต์ไฟฟ้าที่สำคัญของโลก

เป้าหมายที่ ๑ การสร้างอุปสงค์ของรถยนต์ไฟฟ้าประเภทต่าง ๆ เพื่อการใช้ในประเทศและส่งออก

เป้าหมายที่ ๒ ผู้ประกอบการเดิมสามารถปรับตัวไปสู่การผลิตยานยนต์ไฟฟ้าและมีการลงทุนเทคโนโลยี ยานยนต์ไฟฟ้าที่สำคัญภายในประเทศ

เป้าหมายที่ ๓ การสร้างความพร้อมของปัจจัยสนับสนุนอย่างเป็นระบบ

หมวดหมู่ที่ ๔ ไทยเป็นศูนย์กลางทางการแพทย์และสุขภาพมูลค่าสูง

เป้าหมายที่ ๑ ไทยมีศักยภาพในการสร้างมูลค่าทางเศรษฐกิจจากสินค้าและบริการสุขภาพ

เป้าหมายที่ ๒ องค์กรความรู้ด้านการแพทย์และสาธารณสุขมีศักยภาพ เอื้อต่อการสร้างมูลค่าเพิ่มในสินค้าและบริการทางสุขภาพ

เป้าหมายที่ ๓ ประชาชนไทยได้รับความเป็นธรรมในการเข้าถึงบริการสุขภาพ

เป้าหมายที่ ๔ ระบบบริหารจัดการภาวะฉุกเฉินด้านสุขภาพมีความพร้อมรองรับภัยคุกคาม

สุขภาพ

หมวดหมู่ที่ ๕ ไทยเป็นประตูการค้าการลงทุนและยุทธศาสตร์ทางโลจิสติกส์ที่สำคัญของภูมิภาค

เป้าหมายที่ ๑ ไทยเป็นประตูการค้าการลงทุนในภูมิภาค

เป้าหมายที่ ๒ ไทยเป็นห่วงโซ่อุปทานของภูมิภาค

เป้าหมายที่ ๓ ไทยเป็นประตูและทางเชื่อมโครงข่ายคมนาคมและโลจิสติกส์ของภูมิภาค

หมวดหมู่ที่ ๖ ไทยเป็นศูนย์กลางอุตสาหกรรมอิเล็กทรอนิกส์อัจฉริยะและอุตสาหกรรมดิจิทัลของอาเซียน

เป้าหมายที่ ๑ เศรษฐกิจดิจิทัลภายในประเทศมีการขยายตัวเพิ่มขึ้น

เป้าหมายที่ ๒ การส่งออกของอุตสาหกรรมอิเล็กทรอนิกส์อัจฉริยะของประเทศเพิ่มขึ้น

เป้าหมายที่ ๓ อุตสาหกรรมดิจิทัลและอุตสาหกรรมอิเล็กทรอนิกส์อัจฉริยะของประเทศมีความเข้มแข็งขึ้น

ความเข้มแข็งขึ้น

๒. มิติโอกาสและความเสมอภาคทางเศรษฐกิจและสังคม

หมวดหมู่ที่ ๗ ไทยมีวิสาหกิจขนาดกลางและขนาดย่อมที่เข้มแข็ง มีศักยภาพสูง และสามารถ แข่งขันได้

เป้าหมายที่ ๑ วิสาหกิจขนาดกลางและขนาดย่อมมีสภาพแวดล้อมที่เอื้ออำนวยต่อการเติบโตและแข่งขันได้

เป้าหมายที่ ๒ วิสาหกิจขนาดกลางและขนาดย่อม มีศักยภาพสูงในการดำเนินธุรกิจ สามารถยกระดับและปรับตัวเข้าสู่ การแข่งขันใหม่

เป้าหมายที่ ๓ วิสาหกิจขนาดกลางและขนาดย่อมสามารถเข้าถึงและได้รับการส่งเสริมอย่างมีประสิทธิภาพ จากภาครัฐ

หมวดหมู่ที่ ๘ ไทยมีพื้นที่และเมืองอัจฉริยะที่น่าอยู่ ปลอดภัย เติบโตได้อย่างยั่งยืน

เป้าหมายที่ ๑ การเจริญเติบโตทางเศรษฐกิจของภาคและการลงทุนในเขตเศรษฐกิจพิเศษขยายตัวเพิ่มขึ้น

เป้าหมายที่ ๒ ความไม่เสมอภาคในการกระจายรายได้ของภาคลดลง

เป้าหมายที่ ๓ การพัฒนาเมืองให้มีความน่าอยู่ อย่างยั่งยืน มีความพร้อมในการรับมือและปรับตัว ต่อการเปลี่ยนแปลงทุกรูปแบบ เพื่อให้ประชาชนทุกกลุ่มมีคุณภาพชีวิตที่ดีอย่างทั่วถึง

หมุดหมายที่ ๙ ไทยมีความยากจนข้ามรุ่นลดลง และคนไทยทุกคนมีความคุ้มครองทางสังคม ที่เพียงพอเหมาะสม

เป้าหมายที่ ๑ ครัวเรือนที่มีแนวโน้มกลายเป็นครัวเรือนยากจนข้ามรุ่น มีโอกาสในการเลื่อนสถานะ ทางเศรษฐกิจและสังคม จนสามารถหลุดพ้นจากความยากจนได้อย่างยั่งยืน

เป้าหมายที่ ๒ คนทุกช่วงวัยได้รับความคุ้มครองทางสังคมที่เพียงพอต่อการดำรงชีวิต

๓. มิติความยั่งยืนของทรัพยากรธรรมชาติและสิ่งแวดล้อม

หมุดหมายที่ ๑๐ ไทยมีเศรษฐกิจหมุนเวียนและสังคมคาร์บอนต่ำ

เป้าหมายที่ ๑ การเพิ่มมูลค่าจากเศรษฐกิจหมุนเวียน และการใช้ทรัพยากรอย่างมีประสิทธิภาพ

เป้าหมายที่ ๒ การอนุรักษ์ ฟื้นฟูและใช้ประโยชน์จากทรัพยากรธรรมชาติอย่างยั่งยืน

เป้าหมายที่ ๓ การสร้างสังคมคาร์บอนต่ำและยั่งยืน

หมุดหมายที่ ๑๑ ไทยสามารถลดความเสี่ยงและผลกระทบจากภัยธรรมชาติและการเปลี่ยนแปลงสภาพภูมิอากาศ

เป้าหมายที่ ๑ ความเสียหายและผลกระทบจากภัยธรรมชาติและการเปลี่ยนแปลงสภาพภูมิอากาศลดลง

เป้าหมายที่ ๒ ความเสี่ยงจากภัยธรรมชาติและการเปลี่ยนแปลงสภาพภูมิอากาศลดลง

เป้าหมายที่ ๓ สังคมไทยมีภูมิคุ้มกันจากภัยธรรมชาติและการเปลี่ยนแปลงสภาพภูมิอากาศ

๔. มิติปัจจัยผลักดันการพลิกโฉมประเทศ

หมุดหมายที่ ๑๒ ไทยมีกำลังคนสมรรถนะสูง มุ่งเรียนรู้อย่างต่อเนื่อง ตอบโจทย์การพัฒนา แห่งอนาคต

เป้าหมายที่ ๑ คนไทยได้รับการพัฒนาอย่างเต็มศักยภาพในทุกช่วงวัย มีสมรรถนะที่จำเป็นสำหรับ โลกยุคใหม่ มีคุณลักษณะตามบรรทัดฐานที่ดีของสังคม มีคุณธรรม จริยธรรม และมีภูมิคุ้มกัน ต่อการเปลี่ยนแปลงอย่างพลิกโฉมฉับพลันของโลก สามารถดำรงชีวิตร่วมกันในสังคม ได้อย่างสงบสุข

เป้าหมายที่ ๒ กำลังคนมีสมรรถนะสูง สอดคล้องกับความต้องการของภาคการผลิตเป้าหมาย และสามารถ สร้างงานอนาคต

เป้าหมายที่ ๓ ประชาชนทุกกลุ่มเข้าถึงการเรียนรู้ตลอดชีวิต

หมุดหมายที่ ๑๓ ไทยมีภาครัฐที่ทันสมัย มีประสิทธิภาพ และตอบโจทย์ประชาชน

เป้าหมายที่ ๑ การบริการภาครัฐ มีคุณภาพ เข้าถึงได้

เป้าหมายที่ ๒ ภาครัฐที่มีขีดสมรรถนะสูง คล่องตัว

(๑.๓) แผนพัฒนาภาค/แผนพัฒนากลุ่มจังหวัด/แผนพัฒนาจังหวัด

๓.๑ แผนพัฒนาภาคใต้

แนวคิดและทิศทางการพัฒนาภาคใต้

ภาคใต้มีแหล่งท่องเที่ยวทางทะเลที่มีชื่อเสียงระดับโลก และแหล่งท่องเที่ยวที่มีศักยภาพ สามารถสร้างรายได้ให้กับภาคทั้งพื้นที่ตอนในและชายฝั่งทะเลทั้งสองด้าน รวมทั้งมีระบบนิเวศชายฝั่งที่เป็นแหล่งเพาะพันธุ์สัตว์น้ำตามธรรมชาติและเหมาะกับการเพาะเลี้ยงสัตว์น้ำชายฝั่ง ในขณะที่การผลิตภาคเกษตร ได้แก่ ยางพาราและปาล์มน้ำมันซึ่งเป็นแหล่งผลิตและแปรรูปที่สำคัญของประเทศยังเป็นแบบดั้งเดิม นอกจากนี้

ภาคใต้มีความได้เปรียบด้านสภาพที่ตั้งทางภูมิศาสตร์ที่อยู่ใกล้เส้นทางการค้าโลก สามารถเชื่อมโยงการพัฒนา กับพื้นที่ภาคอื่น ๆ ของประเทศ รวมทั้งภูมิภาคเอเชียใต้และเอเชียตะวันออก

ดังนั้น การพัฒนาภาคใต้ควรพัฒนาการท่องเที่ยวให้เป็นมาตรฐานสากลเพื่อรักษาความมี ชื่อเสียงของแหล่งท่องเที่ยวระดับโลก พร้อมกับพัฒนาแหล่งท่องเที่ยวที่มีศักยภาพให้เป็นที่รู้จักในระดับ นานาชาติ ใช้เทคโนโลยีและนวัตกรรมในการผลิตและแปรรูปภาคเกษตรควบคู่กับการอนุรักษ์ ทรัพยากรธรรมชาติ และสิ่งแวดล้อม รวมทั้งพัฒนาการเชื่อมโยงการค้า การลงทุน กับภูมิภาคต่าง ๆ ของโลก

เป้าหมายเชิงยุทธศาสตร์ “ภาคใต้เป็นเมืองท่องเที่ยวพักผ่อนตากอากาศระดับโลก เป็นศูนย์กลางผลิตภัณฑือาหารและปาล์มน้ำมันของประเทศ และเมืองเศรษฐกิจเชื่อมโยงการค้าการลงทุน กับภูมิภาคอื่น ของโลก”

วัตถุประสงค์

- ๑) เพื่อพัฒนาการท่องเที่ยวของภาคใต้เป็นแหล่งท่องเที่ยวคุณภาพชั้นนำของโลก
- ๒) เพื่อพัฒนาอุตสาหกรรมการแปรรูปอาหารและปาล์มน้ำมันแห่งใหม่ของภาคและเป็นมิตรกับสิ่งแวดล้อม
- ๓) เพื่อพัฒนาสินค้าเกษตรและอุตสาหกรรมเกษตรตลอดห่วงโซ่คุณค่าและเป็นมิตรกับสิ่งแวดล้อม
- ๔) เพื่อพัฒนาโครงสร้างพื้นฐานสนับสนุนการท่องเที่ยว การพัฒนาเขตอุตสาหกรรม และการเชื่อมโยงการค้าโลก
- ๕) เพื่อพัฒนาพื้นที่เศรษฐกิจใหม่ที่ก่อให้เกิดการกระจายกิจกรรมทางเศรษฐกิจและสร้างโอกาสในการสร้างรายได้ให้แก่ชุมชน

เป้าหมาย

- ๑) อัตราการเจริญเติบโตทางเศรษฐกิจของภาคใต้ขยายตัวเพิ่มขึ้น
- ๒) สัมประสิทธิ์ความไม่เสมอภาค (Gini Coefficient) ในการกระจายรายได้ภาคใต้ลดลง

ยุทธศาสตร์การพัฒนา

ยุทธศาสตร์ที่ ๑ พัฒนาการท่องเที่ยวของภาคใต้เป็นแหล่งท่องเที่ยวคุณภาพชั้นนำ

ของโลก

แนวทางการพัฒนา

๑) ยกกระดับมาตรฐานบริการ และส่งเสริมธุรกิจต่อเนื่องในแหล่งท่องเที่ยว ที่มีชื่อเสียงของภาค เช่น ภูเก็ต สมุย พะงัน และหลีเป๊ะ เป็นต้น เพื่อเป็นจุดหมายปลายทางของการท่องเที่ยว โดยคำนึงถึง ความสามารถในการรองรับของพื้นที่ (Carrying Capacity) อย่างยั่งยืน ด้วยการพัฒนาระบบบริการพื้นฐาน และสิ่งอำนวยความสะดวก (ระบบขนส่งและระบบสื่อสาร) ที่ทันสมัย เพียงพอโดยคำนึงถึงมาตรฐานความ สะอาดและปลอดภัยของสถานที่ท่องเที่ยว ยกกระดับมาตรฐานบริการการท่องเที่ยว ระบบการป้องกัน และรักษาความปลอดภัยนักท่องเที่ยว ควบคู่กับการส่งเสริมธุรกิจบริการต่อเนื่องกับการท่องเที่ยว อาทิ ศูนย์ประชุม และนันทนาการ ธุรกิจโรงแรม ร้านอาหาร การผลิตและจำหน่ายสินค้าที่ระลึก และธุรกิจบริการด้านการแพทย์ โดยการนำเทคโนโลยีและนวัตกรรมสมัยใหม่มาใช้เพิ่มคุณภาพและประสิทธิภาพกับระบบบริการสุขภาพและ ระบบสาธารณสุขทางไกล เช่น ศูนย์บริการการแพทย์ฉุกเฉิน การแพทย์เฉพาะทาง เป็นต้น รวมทั้งพัฒนา บุคลากรด้านทักษะภาษา และบริการท่องเที่ยว พัฒนาเทคโนโลยีสารสนเทศเพื่อเผยแพร่ข้อมูล และประชาสัมพันธ์การท่องเที่ยวและส่งเสริมการตลาดสำหรับนักท่องเที่ยวต่างชาติระดับบน (High End)

๒) พัฒนาและสนับสนุนรูปแบบการท่องเที่ยวเรือสำราญ และการท่องเที่ยว เชิงอาหาร เพื่อการท่องเที่ยวของภาคไปสู่แหล่งท่องเที่ยวชั้นนำระดับโลก โดยการปรับปรุงท่าเรือ ปรับปรุงพิธี ตรวจสอบ เข้าเมืองของผู้โดยสารเรือสำราญ การบริหารจัดการท่าเรือให้มีมาตรฐานและมีความปลอดภัย เพื่อเตรียมความพร้อมรองรับเหตุฉุกเฉิน และการพัฒนาบุคลากรรองรับธุรกิจเรือสำราญ สนับสนุนอุตสาหกรรม บริการ ต่อเนื่องและธุรกิจที่เกี่ยวข้องเนื่องกับการท่องเที่ยวเรือสำราญและการท่องเที่ยวเชิงอาหาร พัฒนาเส้นทางท่องเที่ยว ให้เชื่อมโยงกับแหล่งท่องเที่ยวอื่นที่มีศักยภาพ อาทิ การท่องเที่ยวเชิงวัฒนธรรมท้องถิ่น เป็นต้น สร้างความพร้อมของชุมชน เพื่อรองรับการท่องเที่ยวในพื้นที่ตามแนวชายฝั่งที่เป็นแหล่งท่องเที่ยว รวมทั้งจัดทำ ฐานข้อมูลท่องเที่ยว การประชาสัมพันธ์ และการตลาดการท่องเที่ยววัฒนธรรมและอาหาร อาทิ Food Route และการประชุมสัมมนา ด้านอาหาร เป็นต้น

๓) พัฒนาเมืองท่องเที่ยวหลัก (ภูเก็ต) ให้เป็นเมืองอัจฉริยะ (Smart City) และมีระบบ ขนส่งมวลชน (Monorail) เพื่ออำนวยความสะดวกในการให้บริการนักท่องเที่ยว โดยเร่งรัดพัฒนาระบบขนส่ง มวลชน (Monorail) ในจังหวัดภูเก็ต พัฒนาระบบเทคโนโลยีต่าง ๆ ให้ทันสมัย การรักษาสภาพแวดล้อมและการ ใช้พลังงานทดแทน การพัฒนาระบบข้อมูลการแจ้งเตือนแบบ real time อาทิ การจราจร ปริมาณน้ำ การเตือน ภัย ภัยพิบัติ การใช้ระบบการจราจรอัจฉริยะ การพัฒนาโครงข่ายการคมนาคมให้เชื่อมโยงทุกรูปแบบ และ การบูรณาการเชื่อมโยง CCTV การพัฒนาและเพิ่มประสิทธิภาพระบบการกำจัดขยะและน้ำเสีย รวมทั้งการ สร้างจิตสำนึกของประชาชนในการมีส่วนร่วมและทำประโยชน์เพื่อส่วนรวมในด้านสิ่งแวดล้อม

๔) พัฒนาแหล่งท่องเที่ยวบนบกบริเวณตอนในของภาคเชื่อมโยงกับแหล่งท่องเที่ยวทาง ทะเลที่มีชื่อเสียง อาทิ เชื้อนรัชชประภา จังหวัดสุราษฎร์ธานี และอุทยานแห่งชาติเขาหลวง จังหวัด นครศรีธรรมราช และแหล่งท่องเที่ยวชายหาดให้เป็นแหล่งท่องเที่ยวแห่งใหม่และมีการเชื่อมโยงโครงข่าย ท่องเที่ยวบริเวณชายฝั่งทะเลอ่าวไทยกับชายฝั่งทะเลอันดามัน รวมทั้งเชื่อมโยงสู่เขตการพัฒนาการท่องเที่ยว ฝั่งทะเลตะวันตก (The Royal Coast หรือ Thailand Riviera) โดยการฟื้นฟูแหล่งท่องเที่ยว พัฒนาและ ปรับปรุงระบบสาธารณสุขภาคให้มีมาตรฐานและเพียงพอ พัฒนาและปรับปรุงเส้นทางเข้าสู่แหล่งท่องเที่ยวให้มี มาตรฐาน เพื่ออำนวยความสะดวกและความปลอดภัยให้กับนักท่องเที่ยว รวมทั้งจุดแวะพักรถที่สามารถ เชื่อมโยงกับแหล่งท่องเที่ยวอื่น ๆ ส่งเสริมการมีส่วนร่วมขององค์กรปกครองส่วนท้องถิ่นในการดูแล และ ป้องกันปัญหาสิ่งแวดล้อมในแหล่งท่องเที่ยว สร้าง route เชื่อมโยงการท่องเที่ยว จัดกิจกรรมส่งเสริมการ ท่องเที่ยว และการประชาสัมพันธ์ แหล่งท่องเที่ยวของภาค

๕) พัฒนากิจกรรมและบริการท่องเที่ยวรูปแบบใหม่ให้มีความหลากหลายเพื่อสร้าง มูลค่าเพิ่มให้กับการท่องเที่ยวที่สำคัญของภาค อาทิ ท่องเที่ยวเชิงสุขภาพและสปา พร้อมทั้งส่งเสริมความคิด สร้างสรรค์เพื่อพัฒนาต่อยอดผลิตภัณฑ์และบริการท่องเที่ยว อาทิ ผลิตภัณฑ์สมุนไพร (อาทิ ขมิ้นชัน เถาวัลย์เปรียง หัวร้อยรู) และสุขภาพ (ระนอง กระบี่ สตูล สุราษฎร์ธานี และพัทลุง) ท่องเที่ยวเชิงประวัติศาสตร์ และวัฒนธรรม (วัดพระมหาธาตุวรมหาวิหาร จังหวัดนครศรีธรรมราช) เมืองเก่า (จังหวัด สงขลา พังงา สตูล นครศรีธรรมราช และระนอง) และการท่องเที่ยวเชิงอนุรักษ์ (อนุรักษ์ รักษา และพัฒนา Satun Geo Park ให้ เป็นอุทยานธรณีโลก Global Geo Park ต่อไป) การท่องเที่ยวผจญภัย (พัทลุง นครศรีธรรมราช และ สุราษฎร์ ธานี) การท่องเที่ยวเชิงเกษตร การท่องเที่ยวเชิงธุรกิจและบริการ และการท่องเที่ยวเชิงกีฬา โดยการพัฒนา ปรับปรุง บูรณะ แหล่งท่องเที่ยว ให้มีเรื่องราวที่เป็นเอกลักษณ์ของแต่ละพื้นที่ และระบบสาธารณสุขภาคที่มี มาตรฐานเหมาะสมตามชนิดของแหล่งท่องเที่ยว พัฒนาสิ่งอำนวยความสะดวกให้รองรับการท่องเที่ยวรูปแบบ ต่าง ๆ และระบบขนส่งสาธารณะที่มีความปลอดภัยเข้าสู่แหล่งท่องเที่ยว พัฒนาผู้ประกอบการในท้องถิ่นและ สร้างการมีส่วนร่วมของชุมชนท้องถิ่นในการเป็นเครือข่ายอาสาสมัครท่องเที่ยว และสนับสนุนองค์กรปกครอง

ส่วนท้องถิ่นในการบริหารจัดการแหล่งท่องเที่ยว พัฒนาระบบป้องกันและแก้ไข ปัญหาสิ่งแวดล้อมในแหล่งท่องเที่ยว ประชาสัมพันธ์และการเข้าถึงข้อมูลด้านการท่องเที่ยวผ่านระบบ การสื่อสารสาธารณะทั้งในและนอกประเทศ รวมทั้งจัดกิจกรรมส่งเสริมการตลาดด้านการท่องเที่ยว

๖) ส่งเสริมการท่องเที่ยวชุมชนให้มีความเข้มแข็งและสอดคล้องกับศักยภาพของพื้นที่ โดยการพัฒนาแหล่งท่องเที่ยวชุมชนที่มีศักยภาพให้มีมาตรฐาน สนับสนุนด้านวิชาการ สร้างนวัตกรรมและสนับสนุนการพัฒนาและเสริมสร้างศักยภาพคน เพื่อให้องค์กรเครือข่ายชุมชนมีความเข้มแข็งและสามารถพึ่งพาตนเอง รวมทั้งเป็นผู้ประกอบการที่มีส่วนร่วมในการบริหารจัดการการท่องเที่ยวของชุมชน ในอัตลักษณ์ความโดดเด่น บนฐานของทุนทางวัฒนธรรมและภูมิปัญญาของชุมชนเป็นจุดขาย ยกกระดานให้บริการด้านการท่องเที่ยวที่มีมาตรฐานของชุมชน สร้างเครือข่ายการท่องเที่ยวชุมชนให้เชื่อมโยงกับผู้ประกอบการท่องเที่ยวรายใหญ่ ตลอดจน สนับสนุนการพัฒนาเพื่อยกระดับคุณภาพสินค้า OTOP และสินค้าที่ระลึกเพื่อสนับสนุนการท่องเที่ยวชุมชน และเพื่อเป็นแหล่งสร้างงานและกระจายรายได้สู่ท้องถิ่นและชุมชน มีการทดสอบ ออกแบบผลิตภัณฑ์และ บรรจุภัณฑ์ รวมทั้งการประชาสัมพันธ์การท่องเที่ยวชุมชนผ่านช่องทางที่หลากหลาย โดยเฉพาะสื่อออนไลน์ (เว็บไซต์และแอปพลิเคชันต่าง ๆ)

ยุทธศาสตร์ที่ ๒ พัฒนาอุตสาหกรรมแปรรูปยางพาราและปาล์มน้ำมันแห่งใหม่

ของประเทศ

แนวทางการพัฒนา

๑) พัฒนาเขตอุตสาหกรรมแปรรูปยางพาราขนาดใหญ่ - สะเดา ที่ครบวงจรและเป็นมิตรกับสิ่งแวดล้อม โดยเชื่อมโยงกับการพัฒนาเขตเศรษฐกิจพิเศษชายแดนและนิคมอุตสาหกรรมยาง (Rubber City) โดยการส่งเสริมการลงทุนอุตสาหกรรมยางพารา การขยายผลงานวิจัยด้านเทคโนโลยีและนวัตกรรมสู่การผลิตภัณฑ์ยางพาราปลายน้ำที่มีมูลค่าสูง เช่น การใช้ยางพาราเป็นวัตถุดิบสำหรับผลิตภัณฑ์ ที่ใช้ในงานวิศวกรรมหรือใช้ในอุตสาหกรรม (แผ่นยางปูพื้น แผ่นบุคอกสัตว์ ยางรองหมอนรองรถไฟ ยางรองคอกสะพาน และผสมยางมะตอยสำหรับลาดถนนใหม่) และวัสดุเครื่องมือทางการแพทย์ (วัสดุจัดฟัน อุปกรณ์เพื่อการเรียนการสอนทางการแพทย์ และสายน้ำเกลือ) ตลอดจนส่งเสริมการผลิตเฟอร์นิเจอร์จากไม้ยางที่มีการออกแบบที่ทันสมัย เพื่อสร้างมูลค่าเพิ่มให้กับอุตสาหกรรมของภาคและเป็นฐานเศรษฐกิจที่สร้างรายได้อย่างยั่งยืน พัฒนาระบบตลาดยางพารา (ตลาดท้องถิ่น ตลาดกลางยางพารา และตลาดซื้อขายล่วงหน้า) ให้มีความเข้มแข็งและมีระบบการบริหารจัดการได้อย่างมีประสิทธิภาพ เพื่อสามารถใช้เป็นตลาดอ้างอิงที่น่าเชื่อถือของผู้ซื้อ-ขายยางของประเทศและตลาดโลก

๒) พัฒนาเขตอุตสาหกรรมโอเลโอเคมีคอลแบบครบวงจรในจังหวัดกระบี่ สุราษฎร์ธานี และชุมพร เพื่อให้เป็นอุตสาหกรรมใหม่ของภาค และสร้างมูลค่าเพิ่มให้กับน้ำมันปาล์ม รวมทั้งส่งเสริมการผลิตและจัดจำหน่ายผลิตภัณฑ์จากอุตสาหกรรมโอเลโอเคมีคอลในตลาดต่างประเทศ และพัฒนาความร่วมมือในการกำหนดมาตรฐานกลาง คุณภาพผลผลิตปาล์มน้ำมันของอาเซียน และกลไกความร่วมมือระหว่างประเทศ เพื่อนบ้าน (มาเลเซีย อินโดนีเซีย ไทย) ในฐานะผู้ผลิตน้ำมันปาล์มรายใหญ่ของโลกในการกำหนด มาตรฐานราคาน้ำมันปาล์มเพื่อเพิ่มอำนาจการต่อรองในตลาดโลกและสร้างเสถียรภาพด้านราคา รวมทั้งสนับสนุนการวิจัยและพัฒนาเทคโนโลยีชีวภาพด้านปาล์มน้ำมันและพัฒนาผลิตภัณฑ์ที่มีมูลค่าสูง และการพัฒนาสู่โรงงานต้นแบบ

๓) พัฒนาและสนับสนุนการใช้เทคโนโลยีชีวภาพและนวัตกรรมในการผลิต ภาคเกษตร เพื่อเพิ่มประสิทธิภาพการผลิต และพัฒนาคุณภาพผลผลิตให้กับยางพาราและปาล์มน้ำมัน รองรับการพัฒนาอุตสาหกรรมแปรรูปการเกษตรในอนาคต รวมทั้งส่งเสริมการเชื่อมโยงการพัฒนาเครือข่าย นวัตกรรมและ

เทคโนโลยีร่วมกับสถาบันการศึกษาเพื่อวิจัยพัฒนาการออกแบบ พัฒนาและแปรรูปผลิตภัณฑ์ใหม่ๆ อาทิ เครื่องสำอาง และผลิตภัณฑ์อาหาร เป็นต้นการประชาสัมพันธ์และทำการตลาดผลิตภัณฑ์ใหม่ เพื่อเพิ่มช่องทางในการจำหน่ายอย่างพาราได้มากขึ้น

ยุทธศาสตร์ที่ ๓ พัฒนาการผลิตสินค้าเกษตรหลักของภาคและสร้างความเข้มแข็ง แนวทางการพัฒนา

๑) ยกระดับการผลิตสินค้าเกษตรที่เป็นอัตลักษณ์ที่เหมาะสมกับศักยภาพพื้นที่ของภาค เช่น ข้าว (ข้าวสังหยด ข้าวหอมกระดังงา ข้าวเล็บนก) ไม้ผล (กล้วยหอมทอง มะพร้าว ทูเรียน มังคุด ส้มโอ) กาแฟ (กาแฟโรบัสตา) พืชสมุนไพร และปศุสัตว์ (โคขุนศรีวิชัย) เพื่อให้เป็นสินค้ามูลค่าสูง มีคุณภาพ ปลอดภัย และได้มาตรฐานส่งออก อาทิ เวชสำอาง ยาสมุนไพร เป็นต้นโดยการส่งเสริมความรู้ด้านกระบวนการผลิตที่ปลอดภัยและสนับสนุน การใช้ภูมิปัญญา นวัตกรรม และเทคโนโลยีเข้ามาช่วยในการปรับปรุงการปลูก การบำรุงรักษา การเก็บเกี่ยว และการแปรรูปเพื่อสร้างมูลค่าเพิ่มและสร้างความหลากหลายของสินค้าและบรรจุภัณฑ์ การพัฒนาระบบตรวจรับรองคุณภาพมาตรฐานสินค้าที่มีประสิทธิภาพสามารถตรวจสอบย้อนกลับ ได้ พัฒนาระบบขนถ่ายสินค้าและห้องเย็นเพื่อรักษาคุณภาพผลผลิต การต่อยอดการพัฒนาการผลิตสู่ระบบ เกษตรมาตรฐานต่าง ๆ อาทิ เกษตรปลอดภัย และเกษตรอินทรีย์ เป็นต้นส่งเสริมการสร้างตราสินค้าอัตลักษณ์ เชื่อมโยงไปสู่ภาคการผลิตอื่น อาทิ การท่องเที่ยว การทำเกษตรแปลงใหญ่ในพื้นที่ที่เหมาะสม (Zoning) ส่งเสริมการรวมกลุ่มในรูปแบบสถาบันเกษตรกร/สหกรณ์ เพื่อยกระดับความสามารถในการผลิต การดำเนินการรวบรวมผลผลิต คัดแยก บรรจุ และประกอบธุรกิจออนไลน์ผ่านเครือข่ายการสื่อสารสาธารณะ และเพิ่มช่องทางตลาดในกลุ่มตลาดเฉพาะ (Niche Market)

๒) ยกระดับอุตสาหกรรมการเพาะเลี้ยงกุ้งและสัตว์น้ำชายฝั่งและการทำ อุตสาหกรรมประมงทะเลที่ได้มาตรฐานสากล โดยส่งเสริมให้มีการเพาะเลี้ยงที่เป็นมิตรกับสิ่งแวดล้อม การพัฒนากระบวนการผลิตที่มีประสิทธิภาพและมีการบริหารจัดการที่ได้มาตรฐานสุขอนามัยและเป็นไปตาม กฎกติกาสากล การส่งเสริมการจัดระเบียบเรือประมงเข้าสู่ระบบการควบคุมได้อย่างถูกต้องมีมาตรการควบคุม และเฝ้าระวังการประมง IUU ที่มีประสิทธิภาพขึ้นไปจนถึงการพัฒนาระบบการตรวจสอบย้อนกลับ (Traceability) ของสินค้าประมง รวมทั้งส่งเสริมการแปรรูปผลิตภัณฑ์อาหารทะเลที่หลากหลาย ในพื้นที่จังหวัดสุราษฎร์ธานี นครศรีธรรมราช สงขลา และชุมพร

๓) ส่งเสริมการทำเกษตรแบบผสมผสาน เพื่อสร้างความสามารถในการพึ่งพาตนเอง และความมั่นคงทางด้านรายได้ให้กับเกษตรกรรายย่อย สามารถใช้ทรัพยากรและปัจจัยการผลิต อย่างคุ้มค่า โดยเฉพาะการทำเกษตรและเลี้ยงสัตว์ผสมผสานร่วมกับการปลูกยางพารา ปาล์มน้ำมัน และไม้ผล หรือในพื้นที่ปลูกยางพาราและปาล์มน้ำมันที่ไม่เหมาะสม ส่งเสริมการปลูกพืชพันธุ์ดี (ไม้ผล และพืชผัก รวมทั้ง พืชเศรษฐกิจอื่น) ที่คำนึงถึงความสอดคล้องกับความต้องการของตลาด โดยการสนับสนุนความรู้ ด้านเทคโนโลยีและนวัตกรรมใหม่ๆ เพื่อสนับสนุนการทำเกษตรอินทรีย์วิถีชาวบ้าน และยกระดับคุณภาพ การผลิตให้ได้มาตรฐาน โดยเฉพาะมาตรฐานเกษตรอินทรีย์ การเพิ่มช่องทางการตลาดโดยการเชื่อมโยง เครือข่าย รวมทั้งการพัฒนาคุณภาพดินและแหล่งน้ำเพื่อสนับสนุนการทำเกษตร

๔) ส่งเสริมให้มีการใช้เทคโนโลยีและนวัตกรรมในการผลิตและบริหารจัดการฟาร์ม อย่างเป็นระบบ โดยเฉพาะในกลุ่มเกษตรกรรุ่นใหม่เพื่อพัฒนาไปสู่การเป็นเกษตรกรมืออาชีพ/เกษตรกรอัจฉริยะ (Smart Farmer) โดยสนับสนุนการรวมกลุ่มเกษตรกร การสร้างและพัฒนาความเข้มแข็งขององค์กร/สถาบันเกษตรกร และพัฒนาเครือข่ายวิสาหกิจชุมชนหรือสหกรณ์การเกษตร เพื่อร่วมกันจัดหาปัจจัยการผลิต เครื่องมือ และอุปกรณ์การเกษตรสมัยใหม่ รวมทั้งส่งเสริมการวิจัยและพัฒนาเทคโนโลยีและนวัตกรรม

การเกษตร เทคโนโลยีดิจิทัล ควบคู่กับส่งเสริมให้เกษตรกรใช้ประโยชน์ในการวางแผนการผลิต และบริหารจัดการฟาร์ม อย่างเป็นระบบ เพื่อให้ได้ผลผลิตที่มีคุณภาพตามความต้องการของตลาด และมีการผลิตที่เป็นมิตรกับสิ่งแวดล้อม ตลอดจนสนับสนุนการเข้าถึงแหล่งเงินทุนที่เป็นธรรมและทั่วถึง พัฒนาผู้ประกอบการและ SMEs รวมทั้งสนับสนุนการพัฒนาธุรกิจ start up และการพัฒนาการเชื่อมโยงธุรกิจตามแนวทางประชารัฐ เพื่อเพิ่มประสิทธิภาพและยกระดับสินค้าเกษตรให้ได้มาตรฐานสากล สามารถสร้างแบรนด์ที่เป็นอัตลักษณ์ และแข่งขันในตลาดโลกได้

๕) สร้างความเข้มแข็งให้กับกลุ่มเกษตรกรและชุมชน โดยสนับสนุนการเข้าถึงข้อมูลข่าวสารและช่องทางการตลาดทั้งในและต่างประเทศ สร้างโอกาสในการเรียนรู้ระบบและตามอัธยาศัยด้านวิทยาศาสตร์ เทคโนโลยี ส่งเสริมให้ชุมชนได้มีโอกาสเรียนรู้ด้านอาชีวศึกษาที่ได้มาตรฐานและสอดคล้องกับความต้องการแรงงานในภาค เพื่อเสริมสร้างรายได้และเตรียมความพร้อมสำหรับการประกอบอาชีพที่สอดคล้องกับความต้องการของตลาดในอนาคต รวมทั้งสนับสนุนชุมชนให้สามารถเข้าถึงแหล่งเรียนรู้ได้ทุกที่ทุกเวลา โดยใช้ประโยชน์จากการพัฒนาระบบเครือข่ายเทคโนโลยีดิจิทัลและดิจิทัลแพลตฟอร์ม สื่อดิจิทัลเพื่อการศึกษาในทุกระดับทุกประเภทอย่างทั่วถึงและมีประสิทธิภาพ รวมทั้งสร้างโอกาสในการเข้าถึงระบบบริการ สาธารณสุข ตลอดจนพัฒนาความสามารถในการพึ่งพาตนเองและการจัดการตนเอง เพื่อสร้างภูมิคุ้มกันด้านสังคม

ยุทธศาสตร์ที่ ๔ พัฒนาโครงสร้างพื้นฐานสนับสนุนการท่องเที่ยว การพัฒนาเขตอุตสาหกรรม และการเชื่อมโยงการค้าโลก

แนวทางการพัฒนา

๑) พัฒนาโครงข่ายคมนาคมขนส่งเชื่อมโยงการพัฒนาแหล่งท่องเที่ยวชั้นนำ แห่งใหม่กับแหล่งท่องเที่ยวที่มีชื่อเสียง โดยพัฒนาถนนเลียบชายฝั่งทะเลอ่าวไทยสายชุมพร-สุราษฎร์ธานี-นครศรีธรรมราช-สงขลา เชื่อมโยงกับสาย The Royal Coast ของภาคกลาง พัฒนาเส้นทางรถไฟเพื่อสนับสนุนการท่องเที่ยวเชื่อมโยงฝั่งอันดามันและอ่าวไทย อาทิ สายท่าขุน-พังงา-พุนพิน-ดอนสัก สายระนอง-ชุมพร และพัฒนาเส้นทางรถไฟเชื่อมโยงพื้นที่ตอนเหนือ-ใต้ของฝั่งอันดามัน และสายระนอง-พังงา-กระบี่-ตรัง ควบคู่กับการพัฒนาเมืองภูเก็ต เมืองหาดใหญ่ ให้เป็นเมืองศูนย์กลางเศรษฐกิจของภาค และเตรียมความพร้อม จังหวัดสุราษฎร์ธานี และกระบี่ ให้เป็นเมืองนำอยู่ รวมทั้งเมืองชุมพร ระนอง เป็นเมืองในพื้นที่พิเศษ ที่มีการพัฒนาให้สามารถรองรับการขยายตัวทางเศรษฐกิจและการท่องเที่ยว โดยการจัดระบบผังเมืองที่มีประสิทธิภาพ มีการจัดสภาพแวดล้อมทางกายภาพและสิ่งแวดล้อมที่เอื้อต่อสุขภาวะของประชาชน การเตรียมโครงสร้างพื้นฐาน (ด้านคมนาคมขนส่ง การสื่อสาร และพลังงานที่ใช้เทคโนโลยีที่ทันสมัยและระบบดิจิทัล) รวมทั้งพัฒนาเทคโนโลยีสมัยใหม่เพื่อใช้ในการบริหารจัดการเมือง พัฒนาระบบขนส่งสาธารณะและพื้นที่ สาธารณะที่มีการออกแบบสำหรับคนทุกกลุ่ม รวมทั้งพัฒนาพื้นที่บริเวณเขตเศรษฐกิจพิเศษชายแดนให้มีความพร้อมสำหรับรองรับกิจกรรมทางเศรษฐกิจและสังคมเชื่อมโยงกับประเทศเพื่อนบ้าน

๒) พัฒนาและสนับสนุนท่าเรือสำราญในจังหวัดภูเก็ต ให้เป็นท่าเรือหลัก (Homeport) ของโลก รวมทั้งพัฒนาท่าเรือแฉะพัก (Port of Call) และท่าเรือสำราญให้มีสิ่งอำนวยความสะดวกที่มีมาตรฐาน ความสะอาดและความปลอดภัยในแหล่งท่องเที่ยวทางทะเลที่มีศักยภาพของภาค (กระบี่ พังงา และสมุย) รวมทั้งการบำรุงรักษาร่องน้ำ

๓) พัฒนาระบบโครงสร้างพื้นฐานสนับสนุนการพัฒนาเขตอุตสาหกรรมแปรรูป ยางพารา หาดใหญ่-สะเดา โดยเร่งรัดการพัฒนาโครงข่ายรถไฟ อาทิ รถไฟฟ้าหาดใหญ่-ปาดังเบซาร์ รถไฟทางคู่ ชุมพร-สุราษฎร์ธานี-หาดใหญ่-สงขลา พัฒนาทางหลวงพิเศษ (Motorway) หาดใหญ่-ด่านพรมแดนสะเดา พัฒนาศูนย์

กระจายสินค้าทุ่งสงเป็นศูนย์กลางการเชื่อมโยงการขนส่งระบบราง รวมทั้งพัฒนาเมืองรอบสถานีขนส่งระบบรางในเมืองทุ่งสงและเมืองสะเตา (ปาดังเบซาร์) ตลอดจนพัฒนาท่าเรือสงขลาแห่งที่ ๒ เพื่อรองรับการขนส่งสินค้าเชื่อมโยงกับท่าเรือชายฝั่งและท่าเรือหลักทั้งภายในและต่างประเทศ

๔) พัฒนาโครงสร้างพื้นฐานเชื่อมโยงภาคใต้กับเส้นทางการค้าโลก โดยการพัฒนา และปรับปรุงท่าเรือที่มีอยู่ในปัจจุบันทั้งฝั่งอันดามันและฝั่งอ่าวไทยให้สามารถใช้ประโยชน์ได้อย่างเต็มศักยภาพ รวมทั้งการพัฒนาและบริหารจัดการพื้นที่หลังท่า พัฒนาและปรับปรุงสนามบินนานาชาติและสนามบินภายในประเทศให้สามารถรองรับการเดินทางและการขนส่งสินค้า พัฒนาโครงข่ายรถไฟเชื่อมโยงท่าเรือสงขลา ๒ -หาดใหญ่-ปาดังเบซาร์-บัตเตอร์เวอร์ธ (รัฐปีนัง มาเลเซีย) รวมทั้งพัฒนาโครงข่ายถนนสายหลักเป็น ๔ ช่องจราจร และการพัฒนาโครงข่ายถนนสายรองให้เชื่อมโยงกับถนนสายหลักเพื่อสนับสนุนการขนส่งและกระจายสินค้า จากพื้นที่ตอนในสู่พื้นที่หลักได้อย่างมีประสิทธิภาพ และการพัฒนาสิ่งอำนวยความสะดวกและศูนย์บริการโลจิสติกส์รูปแบบต่าง ๆ เพื่อรองรับการขนส่งสินค้าต่อเนื่องหลายรูปแบบและการค้าการลงทุนระหว่างประเทศ รวมทั้งการพัฒนาและปรับปรุงโครงข่ายคมนาคมและสิ่งอำนวยความสะดวกบริเวณด่านชายแดนโดยใช้เทคโนโลยีสารสนเทศในการบริการ และอำนวยความสะดวกในการข้ามแดนทั้งของประชาชนสินค้า และยานพาหนะให้มีประสิทธิภาพ

ยุทธศาสตร์ที่ ๕ อนุรักษ์ ป่าไม้ และบริหารจัดการทรัพยากรธรรมชาติและสิ่งแวดล้อมอย่างเป็นระบบ เพื่อเป็นฐานการพัฒนาที่ยั่งยืน

แนวทางการพัฒนา

๑) เพิ่มประสิทธิภาพการจัดการฐานทรัพยากรให้มีความอุดมสมบูรณ์ โดยเฉพาะทรัพยากรดิน น้ำ ป่าไม้ ประมง และชายฝั่ง เพื่อเป็นปัจจัยการผลิตที่มีประสิทธิภาพ โดยการอนุรักษ์และฟื้นฟูทรัพยากรโดยอาศัยความร่วมมือของชุมชน ส่งเสริมการปลูกป่าชุมชน ป่าชายเลน การปลูกไม้เศรษฐกิจ การรักษาระบบนิเวศทางทะเล อนุรักษ์พันธุ์สัตว์น้ำบริเวณป่าชายเลน และการป้องกันการกัดเซาะชายฝั่ง โดยใช้เทคโนโลยีและรูปแบบที่เหมาะสมกับแต่ละสภาพพื้นที่ และการจัดระเบียบและกำหนดกิจกรรมทางเศรษฐกิจและสิ่งปลูกสร้างบริเวณพื้นที่ชายฝั่งทะเลเพื่อลดผลกระทบต่อภารกิจกัดเซาะบริเวณชายฝั่ง รวมทั้ง จัดการฐานข้อมูลเพื่อการวางแผนทางการเกษตรที่เหมาะสม และระบบข้อมูลสารสนเทศเพื่อเฝ้าระวังและติดตามสถานการณ์ด้านทรัพยากรธรรมชาติและสิ่งแวดล้อม

๒) วางระบบป้องกันและแก้ไขปัญหาการบริหารจัดการน้ำอย่างเป็นระบบ โดยนำเทคโนโลยีมาใช้ในการจัดทำระบบการจัดการน้ำเชิงลุ่มน้ำที่ทันสมัย จัดทำข้อมูลสารสนเทศด้านน้ำ เพื่อแก้ไขปัญหาภัยแล้งและอุทกภัยในพื้นที่ที่เกิดน้ำท่วมซ้ำซาก อาทิ พัทลุง และนครศรีธรรมราช รวมทั้งจัดหาน้ำเพื่อชุมชนชนบทและน้ำเพื่อการบริโภคอุปโภคและการเกษตรที่เพียงพอ ตลอดจนการพัฒนาระบบสำรองและกักเก็บน้ำ และระบบส่งน้ำดิบ โดยการพัฒนาระบบโครงข่ายท่อส่งน้ำ ระบบจำหน่ายน้ำและการเพิ่มประสิทธิภาพระบบส่งน้ำให้เพียงพอเพื่อสนับสนุนปริมาณความต้องการใช้น้ำที่เพิ่มขึ้นในเขตเมือง เพื่อการอยู่อาศัย พาณิชยกรรม และบริการ และลดผลกระทบจากปัญหาขาดแคลนน้ำในช่วงฤดูแล้ง

๓) ส่งเสริมการใช้พลังงานทดแทนและเพิ่มประสิทธิภาพการใช้พลังงานเพื่อสร้างความมั่นคงด้านพลังงาน โดยส่งเสริมใช้พลังงานจากธรรมชาติ อาทิ ลม แสงแดด ชีวมวล (จากวัสดุเหลือใช้ทางการเกษตร) และส่งเสริมให้เอกชนเข้ามาร่วมลงทุนในสาขาพลังงาน โดยใช้รูปแบบการร่วมลงทุน ระหว่างภาครัฐและเอกชน (Public Private Partnership: PPP) รวมทั้งส่งเสริมให้ภาคประชาชนเข้ามามีส่วนร่วมในการดำเนินงาน และส่งเสริมการใช้เทคโนโลยีการผลิตที่ประหยัดพลังงานให้กับผู้ประกอบการ การให้ความรู้กับประชาชนในการใช้พลังงานอย่างมีประสิทธิภาพ

๔) บริหารจัดการและแก้ไขปัญหาสิ่งแวดล้อมอย่างเป็นระบบ โดยการลงทุนในโครงสร้างพื้นฐานด้านการจัดการมลพิษ อาทิ ระบบรวบรวมและบำบัดน้ำเสีย และระบบกำจัดขยะมูลฝอยที่เหมาะสม การให้ความรู้การจัดการขยะตั้งแต่ต้นทางจนถึงปลายทาง ควบคู่กับการสร้างจิตสำนึกให้กับประชาชนทุกวัยทั้งในและนอกระบบการศึกษา รมรณรงค์การบริโภคที่เป็นมิตรกับสิ่งแวดล้อมเพื่อลดปริมาณการเกิดของเสีย ส่งเสริมและเข้มงวดการดำเนินมาตรการ ๓ R (Reduce Reuse Recycle) ทั้งในระดับท้องถิ่นและชุมชน ส่งเสริมระบบบริหารจัดการสิ่งแวดล้อมที่ปลายทางอย่างเหมาะสม เช่น การใช้ระบบฝังกลบที่ถูกหลักวิชาการ การแปลงขยะเป็นพลังงาน เป็นต้น สนับสนุนการนำเทคโนโลยีมาใช้ในการควบคุมและแก้ไขปัญหาสิ่งแวดล้อม และสนับสนุนท้องถิ่นและชุมชนในการจัดการสิ่งแวดล้อมด้วยมาตรการจูงใจ ทั้งมาตรการทางภาษี และมาตรการสนับสนุนงบประมาณ

ยุทธศาสตร์ที่ ๖ พัฒนาพื้นที่ระเบียงเศรษฐกิจภาคใต้อย่างยั่งยืนตัวชี้วัดและค่าเป้าหมาย

แนวทางการพัฒนา

๑) พัฒนาประตูการค้าฝั่งตะวันตก (Western Gateway) โดยการเพิ่มประสิทธิภาพโครงสร้างพื้นฐานการขนส่งและระบบโลจิสติกส์ที่มีในปัจจุบันและพัฒนาเพิ่มเติมเพื่อเชื่อมโยงฝั่งอ่าวไทย-ฝั่งอันดามัน-ประเทศแถบเอเชียใต้ ให้สามารถเดินทางและขนส่งสินค้าผ่านเส้นทางประตูเศรษฐกิจด้านตะวันตกของประเทศไทยได้อย่างต่อเนื่อง ไร้รอยต่อ ส่งเสริมระบบการขนส่งและโลจิสติกส์ให้ได้มาตรฐานสากล และศึกษาความเชื่อมโยงทางเศรษฐกิจทั้งด้านการผลิต การค้า การลงทุน โดยให้ความสำคัญกับการพัฒนาท่าเรือจังหวัดระนอง และการเชื่อมโยงเส้นทางรถไฟระหว่างชุมพร-ระนอง ที่จะสนับสนุนให้เกิดการใช้ประโยชน์จากท่าเรือระนองให้เป็น Western Gateway

๒) พัฒนาประตูสู่การท่องเที่ยวอ่าวไทยและอันดามัน (Royal Coast & Andaman Route) โดยพัฒนาการท่องเที่ยวเชื่อมโยงฝั่งอ่าวไทยและอันดามันตามแนวประจวบคีรีขันธ์-ชุมพร-ระนอง-เมียนมา ควบคู่กับการพัฒนาเส้นทางท่องเที่ยวและสนับสนุนกิจกรรมกระตุ้นการท่องเที่ยวเชื่อมโยง ทั้งสองฝั่งทะเล รวมทั้งการพัฒนาโครงข่ายคมนาคมทั้งทางบกและทางอากาศ และสิ่งอำนวยความสะดวก ด้านการท่องเที่ยว มุ่งเน้นรูปแบบการท่องเที่ยวเชิงนิเวศที่มีคุณภาพและมาตรฐานเชื่อมโยงแหล่งท่องเที่ยว ชายฝั่งทะเลของจังหวัดชุมพรกับ Royal Coast และเชื่อมโยงเส้นทางรถไฟสู่แหล่งน้ำแร่และเกาะต่าง ๆ ของจังหวัดระนองและประเทศเมียนมา

๓) พัฒนาอุตสาหกรรมฐานชีวภาพและการแปรรูปการเกษตรมูลค่าสูง (Bio-Based & Processed Agricultural Products) โดยสนับสนุนการนำเทคโนโลยีสมัยใหม่มาใช้ในการผลิต ส่งเสริมการวิจัยและพัฒนาเพื่อสร้างมูลค่าเพิ่มให้กับสินค้าทางการเกษตร โดยเน้นการวิจัยและพัฒนาเพื่อต่อยอดจากการผลิตน้ำมันปาล์มในจังหวัดสุราษฎร์ธานี นครศรีธรรมราช และจังหวัดใกล้เคียง (กระบี่ และชุมพร) ไปสู่ผลิตภัณฑ์ที่มีมูลค่าสูงขึ้น อาทิ Phase Change Material (PCM) และ Nutritional Foods พัฒนาต่อยอดอุตสาหกรรมยางพาราและการแปรรูปอาหาร และพืชเศรษฐกิจสำคัญอื่น ๆ ผ่านการสร้างความร่วมมือระหว่างภาคเอกชนและสถาบันการศึกษา กำหนดเขตพื้นที่และสิทธิประโยชน์สำหรับการพัฒนาอุตสาหกรรม ฐานชีวภาพที่ชัดเจน เพื่อดึงดูดการลงทุนของภาคเอกชน ส่งเสริมการพัฒนาบุคลากรด้านวิทยาศาสตร์และเทคโนโลยี

๔) การอนุรักษ์ทรัพยากรธรรมชาติ การส่งเสริมวัฒนธรรม และการพัฒนาเมืองน่าอยู่ (Green Culture & Livable Cities) ในพื้นที่จังหวัดชุมพร ระนอง สุราษฎร์ธานี และนครศรีธรรมราช โดยเน้นกรอบการเป็นเมืองที่มีความน่าอยู่สำหรับคนทุกกลุ่ม และยังคงรักษาอัตลักษณ์ของพื้นที่ รวมทั้ง อนุรักษ์และ

ฟื้นฟูทรัพยากรธรรมชาติทางทะเล ป่าไม้ และป่าชายเลน เพื่อให้เกิดการพัฒนาที่ยั่งยืน อนุรักษ์และส่งเสริมวัฒนธรรมและภูมิปัญญาท้องถิ่น เพิ่มบทบาทการมีส่วนร่วมของชุมชนในการบริหารจัดการและพัฒนาแหล่งการเรียนรู้และการท่องเที่ยววิถีชุมชน และพัฒนาเมืองน่าอยู่สำหรับคนทุกกลุ่มในสังคม และเอื้อต่อการขยายตัวทางเศรษฐกิจและสังคม โดยกำหนดการพัฒนาเมืองระนองให้เป็น Smart Living City ที่มีการวางผังเมืองและระบบสาธารณูปโภคสาธารณูปการที่ทันสมัย

ที่มา: สำนักงานคณะกรรมการพัฒนาเศรษฐกิจและสังคมแห่งชาติ

๓.๒ แผนพัฒนากลุ่มจังหวัดภาคใต้ชายแดน (พ.ศ.๒๕๖๖-๒๕๗๐)

เป้าหมายการพัฒนา “ศูนย์กลางการเกษตร การท่องเที่ยวและอุตสาหกรรมการค้าชายแดน บนสังคมพหุวัฒนธรรมเข้มแข็งอย่างยั่งยืน”

วัตถุประสงค์

- (๑) เพื่อลดปัญหาความยากจนของเกษตรกรโดยส่งเสริมการทำเกษตรประณีต เกษตรผสมผสานเกษตร แปลงใหญ่
- (๒) เพื่อเพิ่มมูลค่าผลผลิตทางการเกษตร ปศุสัตว์ ประมง โดย ส่งเสริมการแปรรูป ยกระดับอุตสาหกรรม และพัฒนาระบบตลาด
- (๓) เพื่อยกระดับความยั่งยืนด้านเศรษฐกิจ โดยการขับเคลื่อนโมเดลเศรษฐกิจ BCG (เศรษฐกิจชีวภาพ เศรษฐกิจหมุนเวียน เศรษฐกิจสีเขียว)
- (๔) เพื่อยกระดับการท่องเที่ยว การค้าชายแดนโดยเชื่อมโยงพื้นที่เศรษฐกิจของประเทศเพื่อนบ้านและ อาเซียน
- (๕) เพื่อเพิ่มขีดความสามารถของทรัพยากรมนุษย์ทั้งทักษะฝีมือแรงงาน ระดับและคุณภาพการศึกษา โดยส่งเสริมการเรียนรู้ตลอดชีวิต รวมถึงการจัดการทรัพยากรธรรมชาติและสิ่งแวดล้อม และสร้างสังคมเข้มแข็ง ยั่งยืน ด้วยทุนพหุวัฒนธรรมและการมีระบบสุขภาพที่ดี

ประเด็นการพัฒนา

- ประเด็นการพัฒนาที่ ๑ พัฒนาคูณภาพการผลิตและการแปรรูปสินค้าเกษตรหลักของกลุ่มจังหวัด
- ประเด็นการพัฒนาที่ ๒ พัฒนาและยกระดับการท่องเที่ยว
- ประเด็นการพัฒนาที่ ๓ พัฒนาเศรษฐกิจและส่งเสริมอุตสาหกรรมการค้าชายแดน
- ประเด็นการพัฒนาที่ ๔ ยกระดับคุณภาพชีวิต รายได้ การศึกษา สมรรถนะแรงงาน และสาธารณสุข เพื่อวิถีชีวิตที่ยั่งยืน และสันติสุข

๓.๓ แผนพัฒนาจังหวัดปัตตานี (พ.ศ.๒๕๖๖-๒๕๗๐)

เป้าหมายการพัฒนาจังหวัด

“เกษตรกรรมยั่งยืน ผลิตภัณฑ์ฮาลาลคุณภาพ ทุนทางสังคมเข้มแข็ง ภายใต้อัตลักษณ์พหุวัฒนธรรมเข้มแข็ง และสันติสุข”

- ประเด็นการพัฒนาที่ ๑ เพิ่มมูลค่าเศรษฐกิจฐานราก การเกษตรแบบยั่งยืน ผลิตภัณฑ์ฮาลาลคุณภาพ เชื่อมโยงการท่องเที่ยว การค้า การบริการ พัฒนาโครงสร้างพื้นฐานและระบบสาธารณูปโภค
- ประเด็นการพัฒนาที่ ๒ การพัฒนาสังคมและศักยภาพคนทุกช่วงวัย ชุมชนน่าอยู่ ทรัพยากรธรรมชาติและสิ่งแวดล้อมยั่งยืน
- ประเด็นการพัฒนาที่ ๓ การลดความยากจนข้ามรุ่นและความเหลื่อมล้ำ ภายใต้อัตลักษณ์พหุวัฒนธรรมเข้มแข็ง

ประเด็นการพัฒนาที่ ๔ เสริมสร้างความมั่นคงและสังคมแห่งสันติสุข

ประเด็นการพัฒนาที่ ๑ เพิ่มมูลค่าเศรษฐกิจฐานราก การเกษตรแบบยั่งยืน ผลิตภัณฑ์ฮาลาลคุณภาพ เชื่อมโยงการท่องเที่ยว การค้า การบริการ พัฒนาโครงสร้างพื้นฐานและระบบสาธารณสุขปโภค

๑.๑ เพื่อส่งเสริมและการพัฒนาจังหวัดให้เป็นศูนย์กลางทางด้านเกษตรกรรมแบบยั่งยืนที่มีคุณภาพและได้มาตรฐาน ใน ๓ ด้าน คือ ด้าน ปศุสัตว์ ประมง (การเลี้ยง) และเพาะปลูก (ผลไม้และข้าวพื้นเมือง)

๑.๒ เพื่อส่งเสริมและการพัฒนาจังหวัดให้เป็นศูนย์กลางทางด้านผลิตภัณฑ์ฮาลาลที่มีคุณภาพ มีมาตรฐาน และเป็นมิตรกับสิ่งแวดล้อม เพื่อการบริโภคภายในประเทศและส่งเสริมการส่งออกไปยังต่างประเทศ

๑.๓ เพื่อส่งเสริมและพัฒนาจังหวัดบนฐานทุนทางวัฒนธรรมให้เป็นแหล่ง “การท่องเที่ยวเชิงอนุรักษ์ (Eco Tourism)” ที่เชื่อมโยงกับภาคการค้าและบริการ

๑.๔ การสนับสนุนและส่งเสริมการขับเคลื่อนภาคการเกษตรด้วยโมเดลเศรษฐกิจใหม่ BCG Model ในระดับพื้นที่ ด้วยการพัฒนาชุมชนต้นแบบ

ประเด็นการพัฒนาที่ ๒ การพัฒนาสังคมและศักยภาพคนทุกช่วงวัย ชุมชนน่าอยู่ ทรัพยากรธรรมชาติ และสิ่งแวดล้อมยั่งยืน

๑.๑ เพื่อพัฒนาสังคมภายใต้ความหลากหลายทางวัฒนธรรมและชุมชนให้มีความเข้มแข็งและน่าอยู่

๑.๒ ประชาชนมีความเป็นอยู่และสุขภาพที่ดี ได้รับการศึกษาที่มีคุณภาพทั้งในและนอกระบบ มีความเชื่อมโยงทางสังคม มีความไว้วางใจ ความรู้สึกความเป็นเจ้าของ ค่านิยมร่วม ความเป็นปึกแผ่น ลดความขัดแย้ง ทศนคติ ต่อกลุ่มประชากรและความรู้สึกโดดเดี่ยว การสร้างความเสมอภาค และการมีส่วนร่วมจากทุกภาคส่วนของสังคม โดยมี “คน” เป็นหัวใจการพัฒนา

๑.๓ เพื่อการอนุรักษ์ ป่าไม้ และมีการใช้ประโยชน์จากทรัพยากรธรรมชาติอย่างสมดุล มีความตระหนัก และ ความรับผิดชอบร่วมต่อปัญหาสิ่งแวดล้อมต่างๆ รวมถึงการปรับวิถีชีวิตใหม่ที่ใส่ใจต่อสุขภาพและสิ่งแวดล้อม

ประเด็นการพัฒนาที่ ๓ การลดความยากจนข้ามรุ่นและความเหลื่อมล้ำ ภายใต้บริบทสังคมพหุวัฒนธรรม เข้มแข็ง

๑.๑ เพื่อลดความยากจนข้ามรุ่น โดยการพัฒนาครัวเรือนยากจนด้านการศึกษาและทักษะอาชีพที่สอดคล้องกับวิถีชีวิตของชุมชน

๑.๒ เพื่อพัฒนาการเข้าถึงระบบการคุ้มครองทางสังคมของคนยากจน

๑.๓ เพื่อลดความเสี่ยงและผลกระทบจากภัยธรรมชาติ และโรคระบาดของครัวเรือนยากจน

๑.๔ เพื่อพัฒนาโมเดลแก๊งที่สอดคล้องกับศักยภาพและระบบการดำรงชีพของคนจนตามมิติของทุนและบริบทของพื้นที่ สร้างสังคมพหุวัฒนธรรมที่เข้มแข็ง

ประเด็นการพัฒนาที่ ๔ เสริมสร้างความมั่นคงและสังคมแห่งสันติสุข

๑.๑ การรักษาความมั่นคงและความสงบเรียบร้อยภายใน เพื่อให้ประชาชนมีความปลอดภัยในชีวิตและทรัพย์สิน

๑.๒ ประชาชนมีความเชื่อมั่นของประชาชนต่อเจ้าหน้าที่รัฐและกระบวนการยุติธรรมของภาครัฐ

๑.๓ ประชาชนมีส่วนร่วมในกระบวนการแก้ไขปัญหาความขัดแย้งในพื้นที่

(๑.๔) ยุทธศาสตร์การพัฒนาขององค์กรปกครองส่วนท้องถิ่นในเขตจังหวัดปัตตานี

วิสัยทัศน์ (Vision) ขององค์กรปกครองส่วนท้องถิ่นในเขตจังหวัดปัตตานี (พ.ศ.๒๕๖๖-๒๕๗๐) “พัฒนาท้องถิ่นก้าวไกลอย่างมีคุณภาพ ใส่ใจสิ่งแวดล้อม สร้างสังคมพหุวัฒนธรรม สันติสุข ภายใต้เศรษฐกิจที่ มั่นคง มั่งคั่ง และยั่งยืน”

พันธกิจการพัฒนา

๑. ส่งเสริม สนับสนุนอาชีพ การค้า การลงทุน
๒. พัฒนาโครงการสร้างพื้นฐาน และการบริการสาธารณะ
๓. ส่งเสริม สนับสนุนการจัดการจัดการทรัพยากรธรรมชาติและสิ่งแวดล้อม
๔. ส่งเสริม พัฒนาแหล่งท่องเที่ยวอย่างยั่งยืน
๕. ส่งเสริม สนับสนุนการศึกษา กีฬา ศาสนา ประเพณี วัฒนธรรม และภูมิปัญญาท้องถิ่น
๖. สนับสนุนการสร้างเสริมความเข้มแข็งของชุมชน และสถาบันครอบครัว
๗. ส่งเสริมสนับสนุนการป้องกันและแก้ไขปัญหาสุขภาพ
๘. เสริมสร้างความเข้มแข็งด้านสุขภาพ
๙. พัฒนาคุณภาพชีวิตเด็ก สตรี ผู้สูงอายุ ผู้พิการและผู้ด้อยโอกาส

เป้าประสงค์

๑. ประชาชนมีอาชีพและรายได้ในการดำรงชีวิตอย่างเพียงพอ
๒. สร้างเครือข่ายการคมนาคมเชื่อมโยงระหว่างกัน
๓. ประชาชนตระหนักในการใช้ทรัพยากรอย่างอย่างคุ้มค่าและรักษาสิ่งแวดล้อม
๔. ประชาชนได้รับการศึกษาที่มีคุณภาพ ได้มาตรฐานและเป็นไปตามความต้องการของท้องถิ่น
๕. ประชาชนทุกระดับมีความเป็นอยู่และมีคุณภาพชีวิตที่ดีขึ้น
๖. ประชาชนมีความมั่นคง ปลอดภัยในชีวิตและทรัพย์สิน

ยุทธศาสตร์องค์กรปกครองส่วนท้องถิ่นในเขตจังหวัดปัตตานี (พ.ศ.๒๕๖๖ - ๒๕๗๐)

ยุทธศาสตร์ที่ ๑ การพัฒนาเศรษฐกิจท้องถิ่นและส่งเสริมอาชีพชุมชน

กลยุทธ์ที่ ๑ ส่งเสริม สนับสนุนโครงการอันเนื่องมาจากพระราชดำริ และการสร้างงานสร้างอาชีพให้กับประชาชนในท้องถิ่นตามแนวทางปรัชญาเศรษฐกิจพอเพียง

กลยุทธ์ที่ ๒ ส่งเสริมและสนับสนุนอาชีพด้านการเกษตร ปศุสัตว์ ประมง และเสริมสร้างมูลค่าเพิ่ม เชื่อมโยงตลาดและนิคมอุตสาหกรรมตามแนวทางการเกษตรทฤษฎีใหม่สู่นิคมอุตสาหกรรมอาหารฮาลาล

กลยุทธ์ที่ ๓ ส่งเสริมการตลาด การค้า การลงทุน และจัดให้มีตลาดกลางจำหน่ายสินค้าท้องถิ่น การค้าออนไลน์ และสตาร์ทอัพ

กลยุทธ์ที่ ๔ ส่งเสริม สนับสนุนผู้ประกอบการในการพัฒนาคุณภาพมาตรฐานการผลิตผลิตภัณฑ์และการตลาดของสินค้า เพื่อนำไปสู่ตลาดสากล

กลยุทธ์ที่ ๕ ส่งเสริมระบบเศรษฐกิจชุมชนควบคู่การพัฒนาองค์ความรู้ด้านการจัดการและอำนวยความสะดวก

ยุทธศาสตร์ที่ ๒ การพัฒนาโครงสร้างพื้นฐาน บริการสาธารณะ และการจัดการพลังงาน

กลยุทธ์ที่ ๑ ก่อสร้าง บุกเบิก ปรับปรุง บำรุงรักษาทางคมนาคม สะพาน เขื่อน ระบบระบายน้ำ ระบบชลประทานขนาดเล็ก ทำเทียบเรือ และสนามกีฬา

กลยุทธ์ที่ ๒ พัฒนาปรับปรุงระบบจราจร การขนส่ง และอำนวยความสะดวกปลอดภัยทางถนน

กลยุทธ์ที่ ๓ จัดให้มีไฟฟ้าใช้อย่างทั่วถึงรวมทั้งพลังงานทดแทน

กลยุทธ์ที่ ๔ ก่อสร้าง ปรับปรุงแหล่งน้ำอุปโภค บริโภค และระบบประปา

กลยุทธ์ที่ ๕ จัดทำผังเมือง ผังตำบล

ยุทธศาสตร์ที่ ๓ การจัดการทรัพยากรธรรมชาติและสิ่งแวดล้อม และส่งเสริมการท่องเที่ยวอย่างยั่งยืน

กลยุทธ์ที่ ๑ คุ้มครอง ดูแล และบำรุงรักษาทรัพยากรธรรมชาติที่เป็นแหล่งท่องเที่ยวและสิ่งแวดล้อมอย่างยั่งยืน

กลยุทธ์ที่ ๒ ส่งเสริมและสนับสนุนให้ประชาชนมีส่วนร่วมอนุรักษ์ฟื้นฟูทรัพยากรธรรมชาติและสิ่งแวดล้อมในชุมชน

กลยุทธ์ที่ ๓ จัดทำระบบกำจัดขยะและสิ่งปฏิกูลตลอดจนระบบบำบัดน้ำเสีย

กลยุทธ์ที่ ๔ ส่งเสริม สนับสนุนการพัฒนากระบวนการจัดการและป้องกันภัยพิบัติ

กลยุทธ์ที่ ๕ ปรับปรุงภูมิทัศน์ในชุมชน สถานที่ท่องเที่ยว และเมือง

กลยุทธ์ที่ ๖ สนับสนุนการพัฒนาแหล่งท่องเที่ยวใหม่ การท่องเที่ยวเชิงอนุรักษ์ และส่งเสริมสินค้าทางการท่องเที่ยว

ยุทธศาสตร์ที่ ๔ การพัฒนาด้านการศึกษา การกีฬา ส่งเสริมประเพณี วัฒนธรรม และภูมิปัญญาท้องถิ่น

กลยุทธ์ที่ ๑ ส่งเสริม สนับสนุนการจัดการศึกษาทั้งในระบบ และนอกระบบทุกระดับ

กลยุทธ์ที่ ๒ ส่งเสริม สนับสนุนบทบาทสถานศึกษา ศาสนสถาน ภูมิปัญญาท้องถิ่นให้เป็นแหล่งเรียนรู้ในชุมชน

กลยุทธ์ที่ ๓ ส่งเสริม สนับสนุนการใช้สื่อวัฒนธรรมเทคโนโลยีเพื่อการศึกษา

กลยุทธ์ที่ ๔ ส่งเสริมทำนุบำรุงศาสนา ศาสนสถาน ศาสนพิธีต่าง ๆ ศิลปะ จารีตประเพณี วัฒนธรรม ภูมิปัญญาท้องถิ่น

กลยุทธ์ที่ ๕ สนับสนุน ส่งเสริมการกีฬาและกิจกรรมการฝึกทักษะด้านกีฬาให้สู่ความเป็นเลิศ

ยุทธศาสตร์ที่ ๕ การสร้างความเข้มแข็งของชุมชน สังคมให้มีคุณภาพ และยกระดับคุณภาพชีวิต

กลยุทธ์ที่ ๑ ส่งเสริมสนับสนุนการป้องกันและแก้ไขปัญหาเสพติด

กลยุทธ์ที่ ๒ เสริมสร้างความเข้มแข็งด้านสาธารณสุข และสุขภาพของประชาชน

กลยุทธ์ที่ ๓ ส่งเสริมและพัฒนาคุณภาพและความมั่นคงในชีวิต สถาบันครอบครัวและชุมชน

กลยุทธ์ที่ ๔ ส่งเสริมสนับสนุนคุณภาพชีวิตเด็ก สตรี ผู้สูงอายุ ผู้พิการและผู้ด้อยโอกาส

(๒) ยุทธศาสตร์ขององค์การบริหารส่วนตำบลตะลุโบะ

๒.๑ วิสัยทัศน์ vision

“ เกษตรก้าวหน้า แหล่งเรียนรู้ทางประวัติศาสตร์ พัฒนาคุณภาพชีวิตอย่างมั่นคง”

บนพื้นฐานของการมีส่วนร่วมในกระบวนการบริหารของประชาชนโดยยึดหลัก “สี่สัต์ย์ สะอาด โปร่งใส ตรวจสอบได้ เพื่อรักษาผลประโยชน์ของประเทศชาติและประชาชนเป็นสำคัญ และเป็นกลไกในการสนับสนุนและเป็นองค์กรหลักในการพัฒนาท้องถิ่นด้วยการบริหารจัดการ ในพื้นที่อย่างมีประสิทธิภาพแบบมีส่วนร่วม และสามารถแก้ไขแก้ไขปัญหา สนองต่อต่อความต้องการของประชาชนได้อย่างแท้จริง”

ยุทธศาสตร์ขององค์การบริหารส่วนตำบลตะลุโบะ ได้ดำเนินการเป็นไปตามระเบียบกระทรวงมหาดไทย ว่าด้วยการจัดแผนพัฒนาท้องถิ่นขององค์กรปกครองส่วนท้องถิ่น พ.ศ.๒๕๔๘ และแก้ไขเพิ่มเติม (ฉบับที่ ๓) พ.ศ.๒๕๖๑ ได้กำหนดวิสัยทัศน์ ประเด็นยุทธศาสตร์ เป้าประสงค์ ตัวชี้วัด ค่าเป้าหมาย และกลยุทธ์โดยสอดคล้องกับแผนพัฒนาจังหวัด ยุทธศาสตร์การพัฒนาขององค์กรปกครองส่วนท้องถิ่นในเขตจังหวัด

๒.๒. ยุทธศาสตร์ประกอบด้วย ๔ ยุทธศาสตร์

ยุทธศาสตร์ที่ ๑ การพัฒนาเศรษฐกิจท้องถิ่นและส่งเสริมอาชีพชุมชน

ยุทธศาสตร์ที่ ๒ การพัฒนาโครงสร้างพื้นฐาน บริการสาธารณะ และการจัดการพลังงาน

ยุทธศาสตร์ที่ ๓ การพัฒนาด้านทรัพยากรธรรมชาติและสิ่งแวดล้อม และส่งเสริมการท่องเที่ยวอย่างยั่งยืน

ยุทธศาสตร์ที่ ๔ การพัฒนาด้านสังคมและความมั่นคงการพัฒนาด้านการศึกษา การกีฬา ส่งเสริมประเพณี วัฒนธรรมและภูมิปัญญาท้องถิ่น

ยุทธศาสตร์ที่ ๕ การสร้างความเข้มแข็งของชุมชน สังคมให้มีคุณภาพ และยกระดับคุณภาพชีวิต

๒.๓ เป้าประสงค์

๑. ส่งเสริมพัฒนาอาชีพสร้างงาน เพิ่มรายได้ พัฒนาคุณภาพชีวิตและดูแลผู้ด้อยโอกาสทางสังคมให้ได้รับบริการและสวัสดิการจากองค์กรปกครองส่วนท้องถิ่นอย่างทั่วถึง เป็นหมู่บ้านปลอดยาเสพติด

๒. ประชาชนมีความสามัคคี สามารถป้องกันและรับมือจากสาธารณภัยต่างๆได้ ปัญหายาเสพติดและความไม่ปลอดภัยในชีวิตและทรัพย์สินในชุมชนลดลง

๓. ประชาชนมีจิตสำนึกและมีส่วนร่วมในการดูแลรักษาทรัพยากรธรรมชาติและสิ่งแวดล้อมเพิ่มมากขึ้น

๔. ประชาชนเข้ามามีส่วนร่วมในวันสำคัญทางศาสนา และร่วมอนุรักษ์ฟื้นฟู รักษาศิลปวัฒนธรรมจารีตประเพณีและภูมิปัญญาของท้องถิ่นเพิ่มมากขึ้น

๕. อบต. มีการบริหารจัดการภาครัฐที่ดีและมีส่วนร่วมจากทุกภาคส่วนเพิ่มมากขึ้น

๖. พัฒนาคน ยกระดับการศึกษา สังคมและคุณภาพชีวิตของประชาชนสู่การพึ่งตนเองได้

๒.๔ ตัวชี้วัด

๑. จำนวนโครงการด้านโครงสร้างพื้นฐานในด้านต่างๆ ที่ อบต.จัดให้มีขึ้นในแต่ละปี
๒. จำนวนผู้สูงอายุ ผู้พิการ และประชาชนโดยทั่วไปที่มีสิทธิและลงทะเบียนกับ อบต.เพื่อขอรับสิทธิได้รับบริการอย่างทั่วถึงทุกคน
๓. จำนวนกลุ่มส่งเสริมอาชีพเพิ่มขึ้นเพื่อให้ประชาชนในท้องถิ่นมีรายได้เพิ่มขึ้น และพึ่งตนเองได้มากขึ้น
๔. จำนวนครัวเรือนในตำบลสามารถบริหารจัดการขยะได้ด้วยตนเองเพิ่มขึ้น
๕. ปัญหาเสพติดในพื้นที่ลดลง
๖. อบต.ตะลุมโบะ มีผลการปฏิบัติงานที่มีประสิทธิภาพเพิ่มขึ้น

๒.๕ ค่าเป้าหมาย

๑. องค์การบริหารส่วนตำบลตะลุมโบะจัดให้มีโครงสร้างพื้นฐานในด้านต่างๆ เพื่อให้บริการประชาชนได้ปีละ ๓ โครงการ
๒. ประชาชนในเขต อบต.มีความรู้และเข้ามามีส่วนร่วมในการพัฒนาการท่องเที่ยว ศาสนาศิลปวัฒนธรรมประเพณีและกีฬาเพื่อขึ้นร้อยละ ๑๐ ต่อปี
๓. จำนวนผู้สูงอายุ ผู้พิการ และประชาชนโดยทั่วไปที่มีสิทธิและลงทะเบียนกับ อบต.เพื่อขอรับสิทธิได้รับบริการอย่างทั่วถึงทุกคน ๑๐๐ เปอร์เซ็นต์
๔. จำนวนกลุ่มส่งเสริมอาชีพเพิ่มขึ้นปีละ ๒ กลุ่ม เพื่อให้ประชาชนในท้องถิ่นมีรายได้เพิ่มขึ้น และพึ่งตนเองได้มากขึ้น
๕. จำนวนครัวเรือนในตำบลตะลุมโบะสามารถบริหารจัดการขยะได้ด้วยตนเองเพิ่มขึ้นร้อยละ ๒๐ ครัวเรือนต่อปี
๖. ปัญหาเสพติดที่เกิดขึ้นในพื้นที่ลดลง ร้อยละ ๕ ต่อปี
๗. อบต.ตะลุมโบะมีผลการปฏิบัติงานที่มีประสิทธิภาพ ร้อยละ ๗๐

๒.๖ กลยุทธ์

๑. สนับสนุนโครงสร้างพื้นฐานทางเศรษฐกิจ
๒. พัฒนาแหล่งน้ำเพื่อการอุปโภค-บริโภค และทำการเกษตร
๓. พัฒนาด้านสาธารณสุขโรคและสาธารณสุขการ
๔. ส่งเสริมและสนับสนุนด้านการศึกษา สาธารณสุข และการกีฬา
๕. ส่งเสริมและพัฒนาคุณภาพชีวิตเด็ก เยาวชน สตรี ผู้สูงอายุ ผู้พิการ ผู้ยากไร้ และผู้ด้อยโอกาส
๖. ส่งเสริมอาชีพให้กับประชาชนให้เข้มแข็ง
๗. ส่งเสริมและพัฒนากลุ่มองค์กรประชาชนให้มีความเข้มแข็ง
๘. ป้องกัน บำบัด ฟื้นฟู ติดตามและช่วยเหลือเกี่ยวกับยาเสพติด
๙. สนับสนุนด้านความปลอดภัยในชีวิตและทรัพย์สินของประชาชน
๑๐. ส่งเสริมให้ประชาชนเข้ามามีส่วนร่วมในการพัฒนาท้องถิ่น และสร้างเครือข่ายประชาธิปไตย
๑๑. พัฒนาและส่งเสริมด้านการเกษตร ด้านการท่องเที่ยว

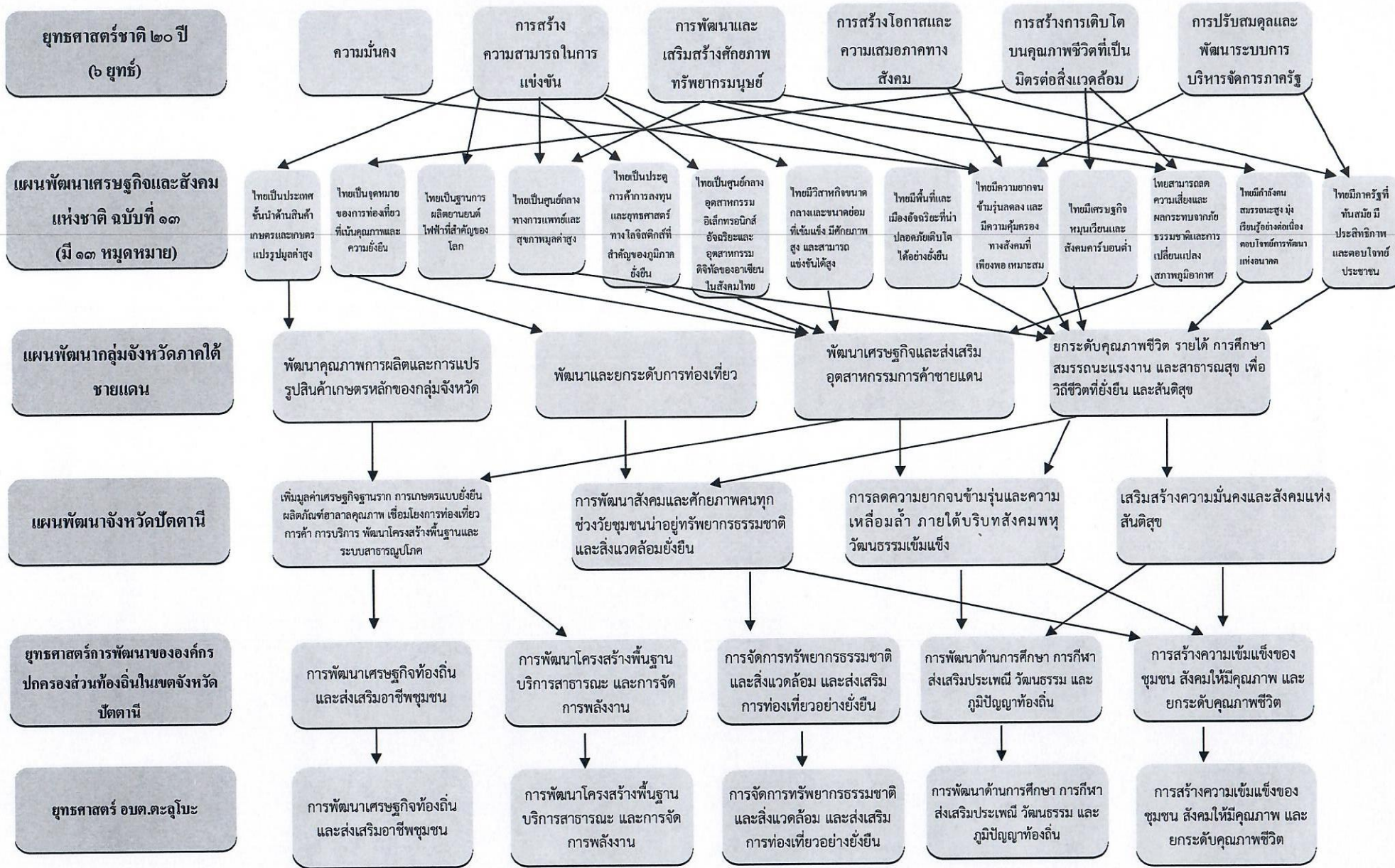
๑๒. อนุรักษ์ ฟื้นฟูทรัพยากรธรรมชาติและสิ่งแวดล้อม
๑๓. อนุรักษ์ ฟื้นฟู สืบสานศาสนา ศิลปวัฒนธรรม จารีตประเพณี และภูมิปัญญาท้องถิ่น
๑๔. ส่งเสริมให้ประชาชนนำแนวทางปรัชญาเศรษฐกิจพอเพียงมาใช้ในการดำเนินชีวิต
๑๕. พัฒนาประสิทธิภาพในการปฏิบัติงานในด้านต่างๆ เพื่อให้บริการประชาชนได้อย่างทั่วถึง
๑๖. ส่งเสริมให้ทุกภาคส่วนเข้ามามีส่วนร่วมในการปฏิบัติงานในด้านต่างๆของ อบต.ภายใต้หลักธรรมา

ภิบาล

๒.๗ จุดยืนทางยุทธศาสตร์

- ๑) พัฒนาชุมชนให้น่าอยู่มีความปลอดภัย โดยได้รับบริการสาธารณะด้านโครงสร้างพื้นฐานที่จำเป็นเพื่อความสะดวก รวดเร็ว และรองรับการขยายตัวของชุมชนและเศรษฐกิจ
- ๒) พัฒนาระบบการศึกษา ส่งเสริมและสนับสนุนกิจกรรมสำคัญทางศาสนา อนุรักษ์ศิลปวัฒนธรรมท้องถิ่นให้คงอยู่สืบไป
- ๓) ส่งเสริมและพัฒนาศักยภาพคนและความเข้มแข็งของชุมชนในการพึ่งตนเองตามหลักปรัชญาของเศรษฐกิจพอเพียง
- ๔) กำจัดขยะมูลฝอยสิ่งปฏิกูลและมลภาวะสิ่งแวดล้อมในท้องถิ่นอย่างมีระบบและมีความยั่งยืน
- ๕) อบต. มีการบริหารจัดการภาครัฐที่ดีและมีส่วนร่วมจากทุกภาคส่วน

๒.๓ ความเชื่อมโยงของยุทธศาสตร์



ส่วนที่ ๓ การนำแผนพัฒนาท้องถิ่นไปสู่การปฏิบัติ

๓.๑ ยุทธศาสตร์การพัฒนาท้องถิ่นและยุทธศาสตร์ระดับมหภาคเพื่อนำไปสู่การปฏิบัติ

ที่	ยุทธศาสตร์ชาติ ๒๐ ปี	แผนพัฒนาเศรษฐกิจและสังคมแห่งชาติ ฉบับที่ ๑๓	SDGs	ยุทธศาสตร์จังหวัดปัตตานี	ยุทธศาสตร์การพัฒนาของ อปท. ในเขต จ.ปัตตานี	ยุทธศาสตร์ของ อบต.ตะลุโบะ	กลยุทธ์	แผนงาน	หน่วยงานรับผิดชอบ
๑	๑.การสร้าง ความสามารถในการ แข่งขัน	๑.ไทยเป็นประเทศชั้นนำด้านสินค้าเกษตรและเกษตรแปรรูปมูลค่าสูง	๑. มูลค่าเพิ่มของสินค้าเกษตรและเกษตรแปรรูปสูงขึ้น	๑.เพิ่มมูลค่าเศรษฐกิจฐานราก การเกษตรแบบยั่งยืน ผลิตภัณฑ์ฮาลาลคุณภาพ เชื่อมโยงการท่องเที่ยว การค้า การบริการ พัฒนาโครงสร้างพื้นฐานและระบบสาธารณสุขภาค	๑.การพัฒนาเศรษฐกิจท้องถิ่นและส่งเสริมอาชีพชุมชน	๑. การพัฒนาเศรษฐกิจท้องถิ่นและส่งเสริมอาชีพชุมชน	๖.สร้างความเข้มแข็งของชุมชน ๑๑.พัฒนาและส่งเสริมด้านการเกษตร ด้านการท่องเที่ยว ๑๔. ส่งเสริมให้ประชาชนนำแนวทางปรัชญาเศรษฐกิจพอเพียงมาใช้ในการดำเนินชีวิต	๑.สร้างความเข้มแข็งของชุมชน ๒.การเกษตร ๓.สาธารณสุข	๑.สำนักปลัด ๒.กองสาธารณสุขฯ
๒	๑.การสร้าง ความสามารถในการ แข่งขัน	๑.ไทยเป็นประเทศชั้นนำด้านสินค้าเกษตรและเกษตรแปรรูปมูลค่าสูง	๒.การพัฒนาโครงสร้างพื้นฐานและระบบบริหารจัดการเพื่อคุณภาพ ความมั่นคงทางอาหาร และความยั่งยืนของภาคเกษตร	๑.เพิ่มมูลค่าเศรษฐกิจฐานราก การเกษตรแบบยั่งยืน ผลิตภัณฑ์ฮาลาลคุณภาพ เชื่อมโยงการท่องเที่ยว การค้า การบริการ พัฒนาโครงสร้างพื้นฐานและระบบสาธารณสุขภาค	๒.การพัฒนาโครงสร้างพื้นฐาน บริการสาธารณะ และการจัดการพลังงาน	๒.การพัฒนาโครงสร้างพื้นฐาน บริการสาธารณะ และการจัดการพลังงาน	๓.พัฒนาด้านสาธารณสุขภาคและสาธารณสุขการ ๙.สนับสนุนด้านความปลอดภัยในชีวิตและทรัพย์สินของประชาชน	๑.การรักษาความสงบภายใน ๒.เคหะและชุมชน ๓.อุตสาหกรรม และการโยธา	๑.สำนักปลัด ๒.กองช่าง

ที่	ยุทธศาสตร์ชาติ ๒๐ ปี	แผนพัฒนาเศรษฐกิจและสังคมแห่งชาติ ฉบับที่ ๑๓	SDGs	ยุทธศาสตร์จังหวัดปัตตานี	ยุทธศาสตร์การพัฒนาของ อปท. ในเขต จ.ปัตตานี	ยุทธศาสตร์ของ อบต.ตะลุโบะ	กลยุทธ์	แผนงาน	หน่วยงานรับผิดชอบ
๓.	๕.การสร้างการเติบโตบนคุณภาพชีวิตที่เป็นมิตรต่อสิ่งแวดล้อม	๒.ไทยเป็นจุดหมายของการท่องเที่ยวที่เน้นคุณภาพและความยั่งยืน	๑.การเปลี่ยนแปลงการท่องเที่ยวไทยเป็น การท่องเที่ยว คุณภาพสูงที่เชื่อมโยงกับอุตสาหกรรมและบริการที่มีศักยภาพอื่น	๒.การพัฒนาสังคมและศักยภาพคนทุกช่วงวัยชุมชนน่าอยู่ ทรัพยากรธรรมชาติ และสิ่งแวดล้อม ยั่งยืน	๓. การจัดการ ทรัพยากรธรรมชาติ และสิ่งแวดล้อม และส่งเสริมการ ท่องเที่ยวอย่าง ยั่งยืน	๓. การจัดการ ทรัพยากรธรรมชาติ และสิ่งแวดล้อม และส่งเสริมการ ท่องเที่ยวอย่าง ยั่งยืน	๑๒.อนุรักษ์ พื้นฟู ทรัพยากรธรรมชาติและสิ่งแวดล้อม	๑.สาธารณสุข ๒.เกษตรและชุมชน ๓.การเกษตร	๑.กองช่าง ๒.กองสาธารณสุขฯ
๔.	๓.การพัฒนาและเสริมสร้างศักยภาพทรัพยากรมนุษย์	๑๒.ไทยมีกำลังคนสมรรถนะสูง มุ่งเรียนรู้อย่างต่อเนื่อง ตอบ โจทย์การพัฒนา แห่งอนาคต	๑.คนไทยได้รับการพัฒนาอย่างเต็ม ศักยภาพในทุกช่วงวัย มีสมรรถนะที่จำเป็น สำหรับ โลกยุคใหม่ มี คุณลักษณะตาม บรรทัดฐานที่ดีของ สังคม มีคุณธรรม จริยธรรม และมี ภูมิคุ้มกัน ต่อการ เปลี่ยนแปลงอย่าง พลิกโฉมฉับพลันของ โลก สามารถ ดำรงชีวิตร่วมกันใน สังคม ได้อย่างสงบสุข	๓.การลดความยากจนข้ามรุ่นและความเหลื่อมล้ำ ภายใต้อริบทสังคม พหุวัฒนธรรม เข้มแข็ง	๔.การพัฒนาด้ว การศึกษา การกีฬา ส่งเสริมประเพณี วัฒนธรรม และภูมิ ปัญญาท้องถิ่น	๔.การพัฒนาด้ว การศึกษา การกีฬา ส่งเสริมประเพณี วัฒนธรรม และภูมิ ปัญญาท้องถิ่น	๔ .ส่งเสริมและ สนับสนุนด้ว การศึกษา สาธารณสุข และ การกีฬา ๑๓ .อนุรักษ์ พื้นฟู สืบสานศาสนา ศิลปวัฒนธรรม จารีตประเพณี และ ภูมิปัญญาท้องถิ่น	๑.การศึกษา ๒.การศาสนา วัฒนธรรม และ นันทนาการ ๓.อุตสาหกรรม และการโยธา	๑.กองการศึกษา

ที่	ยุทธศาสตร์ชาติ ๒๐ ปี	แผนพัฒนาเศรษฐกิจและสังคมแห่งชาติ ฉบับที่ ๑๓	SDGs	ยุทธศาสตร์จังหวัดปัตตานี	ยุทธศาสตร์การพัฒนาของ อปท. ในเขต จ.ปัตตานี	ยุทธศาสตร์ของ อบต.ตะลุโบะ	กลยุทธ์	แผนงาน	หน่วยงานรับผิดชอบ
๕	๕.การปรับสมดุลและพัฒนาระบบการบริหารจัดการภาครัฐ	๑๓.ไทยมีภาครัฐที่ทันสมัย มีประสิทธิภาพ และตอบโจทย์ประชาชน	๒.การบริการภาครัฐ มีคุณภาพ เข้าถึงได้	๔.เสริมสร้างความมั่นคงและสังคมแห่งสันติสุข	๕.การสร้างความเข้มแข็งของชุมชนสังคมให้มีคุณภาพและยกระดับคุณภาพชีวิต	๕. การสร้างความเข้มแข็งของชุมชนสังคมให้มีคุณภาพและยกระดับคุณภาพชีวิต	๑๕.พัฒนาประสิทธิภาพในการปฏิบัติงานในด้านต่างๆเพื่อให้บริการประชาชนได้อย่างทั่วถึง	๑.บริหารงานทั่วไป ๒.รักษาความสงบภายใน ๓.สาธารณสุข ๔.สังคมสงเคราะห์ ๕.สร้างความเข้มแข็งชุมชน ๖.อุตสาหกรรมและการโยธา	๑.สำนักปลัด ๒.กองคลัง ๓.กองสาธารณสุขฯ ๔.กองการศึกษาฯ

(แบบ ผ ๐๑)

บัญชีสรุปโครงการพัฒนา แก้ไข ครั้งที่ ๑/๒๕๖๖
แผนพัฒนาท้องถิ่น (พ.ศ. ๒๕๖๖-๒๕๗๐)

บัญชีสรุปโครงการพัฒนา
 แผนพัฒนาท้องถิ่น (พ.ศ.๒๕๖๖-๒๕๗๐) แก้วไข ครั้งที่ ๑/๒๕๖๖
 องค์การบริหารส่วนตำบลตะลุโบะ อำเภอเมือง จังหวัดปัตตานี

ยุทธศาสตร์ กลยุทธ์ แผนงาน	ปี ๒๕๖๖		ปี ๒๕๖๗		ปี ๒๕๖๘		ปี ๒๕๖๙		ปี ๒๕๗๐		รวม ๕ ปี	
	จำนวน โครงการ	งบประมาณ (บาท)	จำนวน โครงการ	งบประมาณ (บาท)	จำนวน โครงการ	งบประมาณ (บาท)	จำนวน โครงการ	งบประมาณ (บาท)	จำนวน โครงการ	งบประมาณ (บาท)	จำนวน โครงการ	งบประมาณ (บาท)
๑.ยุทธศาสตร์การพัฒนาด้านเศรษฐกิจและส่งเสริมอาชีพชุมชน												
๑.๑ กลยุทธ์ที่ ๖ ส่งเสริมอาชีพให้กับประชาชนให้เข้มแข็ง												
(๑) แผนงานสร้างความเข้มแข็งของชุมชน	๕	๔๖๐,๐๐๐	๕	๔๖๐,๐๐๐	๕	๔๖๐,๐๐๐	๕	๔๖๐,๐๐๐	๕	๔๖๐,๐๐๐	๒๕	๒,๓๐๐,๐๐๐
๑.๒ กลยุทธ์ที่ ๑๑ พัฒนาและส่งเสริมด้านการเกษตร ด้านการท่องเที่ยว												
(๑) แผนงานเกษตร	๑	๓๐,๐๐๐	๑	๓๐,๐๐๐	๑	๓๐,๐๐๐	๑	๓๐,๐๐๐	๕	๔๖๐,๐๐๐	๙	๕๘๐,๐๐๐
(๒) แผนงานสาธารณสุข	๑	๑๘๐,๐๐๐	๑	๑๘๐,๐๐๐	๑	๑๘๐,๐๐๐	๑	๑๘๐,๐๐๐	๑	๑๘๐,๐๐๐	๕	๙๐๐,๐๐๐
รวม	๗	๖๗๐,๐๐๐	๗	๖๗๐,๐๐๐	๗	๖๗๐,๐๐๐	๗	๖๗๐,๐๐๐	๑๑	๑,๑๐๐,๐๐๐	๓๙	๓,๗๘๐,๐๐๐
๒.ยุทธศาสตร์การพัฒนาด้านโครงสร้างพื้นฐาน บริการสาธารณะ และการจัดการพลังงาน												
๒.๑ กลยุทธ์ที่ ๙ สนับสนุนด้านความปลอดภัยในชีวิตและทรัพย์สินของประชาชน												
(๑) แผนงานการรักษาความสงบภายใน	๔	๒๔๐,๐๐๐	๔	๒๔๐,๐๐๐	๔	๒๔๐,๐๐๐	๔	๒๔๐,๐๐๐	๔	๒๔๐,๐๐๐	๒๐	๑,๒๐๐,๐๐๐
๒.๒ กลยุทธ์ที่ ๓ พัฒนาด้านสาธารณสุขโรคและสาธารณสุขการ												
(๑) แผนงานเคหะและชุมชน	๑	๒๐๐,๐๐๐	๑	๒๐๐,๐๐๐	๑	๒๐๐,๐๐๐	๑	๒๐๐,๐๐๐	๑	๒๐๐,๐๐๐	๕	๑,๐๐๐,๐๐๐
(๒) แผนงานอุตสาหกรรมและการโยธา	๖๑	๔๐,๗๕๐,๐๐๐	๑๑	๑๑,๔๐๕,๐๐๐	๑๕	๗,๐๗๙,๐๐๐	๒๑	๒๕,๐๙๔,๕๐๐	๒๓	๑๓,๓๒๙,๐๐๐	๑๓๑	๙๗,๖๕๗,๕๐๐
รวม	๖๖	๔๑,๑๙๐,๐๐๐	๑๖	๑๑,๘๔๕,๐๐๐	๒๐	๗,๕๑๙,๐๐๐	๒๖	๒๕,๕๓๔,๕๐๐	๒๘	๑๓,๗๖๙,๐๐๐	๑๕๖	๙๙,๘๕๗,๕๐๐

บัญชีสรุปโครงการพัฒนา
แผนพัฒนาท้องถิ่น (พ.ศ.๒๕๖๖-๒๕๗๐)
องค์การบริหารส่วนตำบลตะลุโบะ แก้วไข ครั้งที่ ๖/๒๕๖๖

แบบ ผ ๐๑

ยุทธศาสตร์	ปี ๒๕๖๖		ปี ๒๕๖๗		ปี ๒๕๖๘		ปี ๒๕๖๙		ปี ๒๕๗๐		รวม ๕ ปี	
	จำนวนโครงการ	งบประมาณ (บาท)	จำนวนโครงการ	งบประมาณ (บาท)	จำนวนโครงการ	งบประมาณ (บาท)	จำนวนโครงการ	งบประมาณ (บาท)	จำนวนโครงการ	งบประมาณ (บาท)	จำนวนโครงการ	งบประมาณ (บาท)
๓. การจัดการทรัพยากรธรรมชาติและสิ่งแวดล้อม และส่งเสริมการท่องเที่ยวอย่างยั่งยืน												
๓.๑ กลยุทธ์ที่ ๑๒ อนุรักษ์ ฟื้นฟูทรัพยากรธรรมชาติและสิ่งแวดล้อม												
(๑) แผนงานสาธารณสุข	๑	๓๐,๐๐๐	๑	๓๐,๐๐๐	๑	๓๐,๐๐๐	๑	๓๐,๐๐๐	๑	๓๐,๐๐๐	๕	๑๕๐,๐๐๐
(๒) การเคหะและชุมชน	๒	๓๐๐,๐๐๐	๒	๓๐๐,๐๐๐	๒	๓๐๐,๐๐๐	๒	๓๐๐,๐๐๐	๒	๓๐๐,๐๐๐	๑๐	๑,๕๐๐,๐๐๐
(๓) แผนงานการเกษตร	๑	๒๕๐,๐๐๐	๑	๒๕๐,๐๐๐	๑	๒๕๐,๐๐๐	๑	๒๕๐,๐๐๐	๑	๒๕๐,๐๐๐	๕	๑,๒๕๐,๐๐๐
รวม	๔	๕๘๐,๐๐๐	๔	๕๘๐,๐๐๐	๔	๕๘๐,๐๐๐	๔	๕๘๐,๐๐๐	๔	๕๘๐,๐๐๐	๒๐	๒,๙๐๐,๐๐๐
๔. การพัฒนาด้านการศึกษา การกีฬา ส่งเสริมประเพณี วัฒนธรรม และภูมิปัญญาท้องถิ่น												
๔.๑ กลยุทธ์ที่ ๔ ส่งเสริมและสนับสนุนด้านการศึกษา สาธารณสุข และการกีฬา												
(๑) แผนงานการศึกษา	๑๕	๕,๖๖๐,๐๐๐	๑๕	๕,๘๖๐,๐๐๐	๑๕	๖,๐๑๐,๐๐๐	๑๕	๖,๔๔๐,๐๐๐	๑๕	๔,๐๖๐,๐๐๐	๗๕	๒๘,๐๓๐,๐๐๐
(๒) แผนงานอุตสาหกรรมและการโยธา	๓	๖๖๐,๐๐๐	๓	๖๖๐,๐๐๐	๓	๖๖๐,๐๐๐	๓	๖๖๐,๐๐๐	๓	๖๖๐,๐๐๐	๑๕	๓,๓๐๐,๐๐๐
๔.๒ กลยุทธ์ที่ ๑๓ อนุรักษ์ ฟื้นฟู สืบสานศาสนา ศิลปวัฒนธรรม จารีตประเพณี และภูมิปัญญาท้องถิ่น												
(๑) การศาสนา วัฒนธรรมและนันทนาการ	๑๖	๕,๑๐๐,๐๐๐	๑๖	๕,๑๐๐,๐๐๐	๑๗	๕,๗๐๐,๐๐๐	๑๗	๕,๕๕๐,๐๐๐	๑๖	๕,๑๐๐,๐๐๐	๘๒	๒๖,๕๕๐,๐๐๐
รวม	๓๔	๑๑,๔๒๐,๐๐๐	๓๔	๑๑,๖๒๐,๐๐๐	๓๕	๑๒,๓๗๐,๐๐๐	๓๕	๑๒,๖๕๐,๐๐๐	๓๔	๙,๘๒๐,๐๐๐	๑๗๒	๕๗,๘๘๐,๐๐๐

บัญชีสรุปโครงการพัฒนา
แผนพัฒนาท้องถิ่น (พ.ศ.๒๕๖๖-๒๕๗๐)

แบบ ผ ๐๑

องค์การบริหารส่วนตำบลตะลุโบะ อำเภอเมือง จังหวัดปัตตานี

ยุทธศาสตร์	ปี ๒๕๖๖		ปี ๒๕๖๗		ปี ๒๕๖๘		ปี ๒๕๖๙		ปี ๒๕๗๐		รวม ๕ ปี	
	จำนวนโครงการ	งบประมาณ (บาท)	จำนวนโครงการ	งบประมาณ (บาท)	จำนวนโครงการ	งบประมาณ (บาท)	จำนวนโครงการ	งบประมาณ (บาท)	จำนวนโครงการ	งบประมาณ (บาท)	จำนวนโครงการ	งบประมาณ (บาท)
๕. ยุทธศาสตร์การพัฒนาด้านการศึกษา การกีฬา ส่งเสริมประเพณี วัฒนธรรม และภูมิปัญญาท้องถิ่น												
๕.๑ กลยุทธ์ที่ ๑๕ พัฒนาประสิทธิภาพในการปฏิบัติงานในด้านต่างๆเพื่อให้บริการประชาชนได้อย่างทั่วถึง												
๕.๑.๑ แผนงานบริหารทั่วไป	๑๒	๓,๓๔๒,๐๐๐	๑๒	๓,๓๔๒,๐๐๐	๑๒	๓,๓๔๒,๐๐๐	๑๒	๓,๓๔๒,๐๐๐	๑๒	๓,๓๔๒,๐๐๐	๖๐	๑๖,๗๖๘,๐๐๐
๕.๑.๒ แผนงานรักษาความสงบภายใน	๔	๓๕๐,๐๐๐	๔	๓๕๐,๐๐๐	๔	๓๕๐,๐๐๐	๔	๓๕๐,๐๐๐	๔	๓๕๐,๐๐๐	๒๐	๑,๗๕๐,๐๐๐
๕.๑.๓ แผนงานสาธารณสุข	๖	๕๒๐,๐๐๐	๖	๕๒๐,๐๐๐	๖	๕๒๐,๐๐๐	๖	๕๒๐,๐๐๐	๖	๕๒๐,๐๐๐	๓๐	๒,๑๐๐,๐๐๐
๕.๑.๔ แผนงานสังคมสงเคราะห์	๔	๑๘๐,๐๐๐	๔	๑๘๐,๐๐๐	๔	๑๘๐,๐๐๐	๔	๑๘๐,๐๐๐	๔	๑๘๐,๐๐๐	๒๐	๙๐๐,๐๐๐
๕.๑.๖ สร้างความเข้มแข็งของชุมชน	๗	๔๘๐,๐๐๐	๗	๔๘๐,๐๐๐	๗	๔๘๐,๐๐๐	๗	๔๘๐,๐๐๐	๗	๔๘๐,๐๐๐	๓๕	๒,๔๐๐,๐๐๐
๕.๑.๗ แผนงานอุตสาหกรรมและการโยธา	๒	๑,๑๐๐,๐๐๐	๒	๑,๑๐๐,๐๐๐	๒	๑,๑๐๐,๐๐๐	๒	๑,๑๐๐,๐๐๐	๒	๑,๑๐๐,๐๐๐	๑๐	๕,๕๐๐,๐๐๐
รวม	๓๕	๕,๘๓๒,๐๐๐	๓๕	๕,๘๓๒,๐๐๐	๓๕	๕,๘๓๒,๐๐๐	๓๕	๕,๘๓๒,๐๐๐	๓๕	๕,๘๓๒,๐๐๐	๑๗๕	๒๔๙,๓๖๐,๐๐๐
รวมทั้งสิ้น	๑๔๖	๕๙,๗๓๒,๐๐๐.๐	๑๔๖	๕๙,๗๓๒,๐๐๐.๐	๑๐๑	๒๗,๐๑๑,๐๐๐.๐	๑๐๗	๔๕,๓๐๖,๕๐๐.๐	๑๐๘	๓๑,๑๔๑,๐๐๐.๐	๕๕๘	๑๘๓,๗๗๗,๕๐๐

(แบบ ผ ๐๑)

บัญชีสรุปโครงการพัฒนา ที่นำมาจากแผนพัฒนาหมู่บ้านและแผนชุมชน

บัญชีสรุปโครงการพัฒนานำมาจากแผนพัฒนาหมู่บ้านและแผนชุมชน
องค์การบริหารส่วนตำบลตะลุโบะ อำเภอเมือง จังหวัดปัตตานี

แบบ ผ ๐๑/๑

โครงการพัฒนานำมาจากแผนพัฒนาหมู่บ้าน และแผนพัฒนาชุมชน	ปี ๒๕๖๖		ปี ๒๕๖๗		ปี ๒๕๖๘		ปี ๒๕๖๙		ปี ๒๕๗๐		รวม ๕ ปี	
	จำนวน โครงการ	งบประมาณ (บาท)	จำนวน โครงการ	งบประมาณ (บาท)	จำนวน โครงการ	งบประมาณ (บาท)	จำนวน โครงการ	งบประมาณ (บาท)	จำนวน โครงการ	งบประมาณ (บาท)	จำนวน โครงการ	งบประมาณ (บาท)
	๙	๕,๐๕๐,๐๐๐	๙	๕,๐๕๐,๐๐๐	๙	๕,๐๕๐,๐๐๐	๙	๕,๐๕๐,๐๐๐	๙	๕,๐๕๐,๐๐๐	๔๕	๒๕,๒๕๐,๐๐๐
รวมทั้งสิ้น	๙	๕,๐๕๐,๐๐๐	๙	๕,๐๕๐,๐๐๐	๙	๕,๐๕๐,๐๐๐	๙	๕,๐๕๐,๐๐๐	๙	๕,๐๕๐,๐๐๐	๔๕	๒๕,๒๕๐,๐๐๐

(แบบ ผ ๐๒)

รายละเอียดโครงการพัฒนา
แผนพัฒนาท้องถิ่น (พ.ศ.๒๕๖๖-๒๕๗๐)
แก้ไข ครั้งที่ ๑/๒๕๖๖